

STArter STArter⁺

(H) Eredeti szerelési és üzemeltetési útmutató

1 - 29



Tartalomjegyzék

Általános adatok.....	3	DIP-kapcsoló.....	20
Szimbólumok.....	3	Akadályfelismerés (1., 2. + 3. DIP)	20
Biztonsági tudnivalók	3	Automatikus záródás.....	21
Rendeltetésszerű használat.....	4	Figyelmeztetési idő (5. DIP).....	21
Megengedett kapuszárnyméretek.....	4	Fraba-rendszer (6. DIP)	22
Műszaki adatok	4	Meghatározott nyitás és zárás (7. DIP).....	22
Méretek	4	Részleges nyitás (8. DIP).....	22
Szerelési előkészületek.....	6	Biztonsági tudnivalók	22
Biztonsági tudnivalók	6	A kapu nyitása.....	22
Szükséges szerszámok	6	Zárja be a kaput	22
Személyi védőfelszerelés.....	6	A kapumozgatás impulzussorozata.....	22
Szállítási terjedelem	6	A vezérlés visszaállítása alaphelyzetbe	23
Szerelési javaslatok	7	Betörésvédelem automatikus zárva tartással	23
Általános előkészületek.....	7	Üzemeltetés és kezelés.....	23
Szerelés	8	Vészreteszelés kioldás.....	23
Biztonsági tudnivalók	8	Túlterhelés elleni védelem	24
Szerelés a talajon.....	8	Áramszünet utáni üzemeltetés.....	24
Alapzat	8	Biztosíték cseréje	24
A konzolok szerelése	9	Biztonsági tudnivalók	25
Konzol	9	Rendszeres ellenőrzés.....	25
Meghajtás szerelése konzolra.....	9	Leszerelés	26
A fogasléc szerelése	9	Hulladékkezelés	26
Csatlakozó.....	11	Egyéb.....	27
Földelés.....	11	Javaslatok a hibakereséshez	27
Hálózati csatlakozás	11	Hibaelhárítási segédlet	28
Szerelési helyszín	11	Csatlakoztatási tervrajz.....	29
A kapu ZÁRÁS végállás beállítása.....	12		
Kapu NYITÁS végállás beállítása	12		
Nyomógomb vagy kulcsos kapcsoló csatlakoztatása	12		
Biztonság	13		
A 2. nyomógomb funkciója?	13		
A fotocella csatlakoztatása.....	13		
Biztonsági tudnivalók	14		
Figyelmeztető lámpa	14		
24 V bekötése	14		
12 V bekötése	14		
Potenciálmentes jelfogókimenet	15		
Külső antenna csatlakoztatása	15		
TorMinal interfész.....	15		
Speciális funkciók.....	15		
Kiegészítő csatlakoztatási lehetőségek	15		
Általános megjegyzések	15		
A vezérlés áttekintése	15		
Biztonsági tudnivalók	16		
A meghajtás betanítása.....	16		
Üzembevetel.....	16		
Vezérlés alaphelyzetbe állítása.....	16		
Erőtűrés beállítása	17		
A távirányítók betanítása	17		
Biztonsági tudnivalók	18		
Magyarázat a kijelzőhöz és a gombokhoz	18		
Funkciók és csatlakozások	18		
Külső antenna	18		
A távirányítók betanítása.....	19		
A távirányító törlése a rádióvevőből	19		
Csatorna törlése a rádióvevőből	19		
A rádióvevő memóriájának törlése.....	19		
Betanítás rádióval (HFL).....	19		

Általános adatok

Szimbólumok



FIGYELEM JEL:

Fontos biztonsági előírások!
Az emberek biztonságának érdekében létfontosságú az összes utasítás betartása. Őrizze meg ezeket az útmutatókat!



TÁJÉKOZTATÓ JEL:

Információ, hasznos tudnivaló!



A szöveg elején, vagy magában a szövegben, a megfelelő ábrára utal.

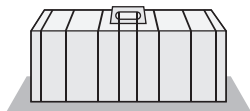
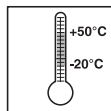
Biztonsági tudnivalók

Általános előírások

- A meghajtás szerelése, üzemeltetése vagy karbantartása csak ennek a szerelési és üzemeltetési utasításnak elolvasása és megértése után, valamint figyelembevételével végezhető.
- Gondoskodjon arról, hogy ez a szerelési és üzemeltetési utasítás mindig kéznél legyen.
- A meghajtás szerelését, bekötését és első üzembe helyezését csak megfelelő szakismeretekkel rendelkező személy végezheti.
- A meghajtást csak megfelelően szintbe állított kapukra szabad felszerelni. A nem megfelelően szintbe állított kapu komoly sérülést, vagy a meghajtás megrongálódását okozhatja.
- A gyártó nem felel a szerelési és üzemeltetési útmutató figyelmen kívül hagyásából eredő károkért és üzemzavarokért.
- Az adott országban érvényes balesetvédelmi előírásokat és az érvényes szabványokat figyelembe kell venni és be kell tartani.
- A Munkahelyi Bizottság (ASTA) „Munkahelyek műszaki szabályai ASR A1.7” irányelvét figyelembe kell venni és be kell tartani. (A németországi üzemeltetőkre vonatkozik.)
- Mielőtt munkát végezne a meghajtáson, kapcsolja azt ki, és gondoskodjon arról, hogy ne lehessen visszakapcsolni.
- Csak a gyártó eredeti pótkatrészeit, tartozékait és rögzítőelemeit szabad használni.

Raktározási előírások

- A meghajtást csak zárt és száraz helyiségben szabad tárolni -20 ... +50 °C szobahőmérsékleten.
- A meghajtást fekvő helyzetben kell tárolni.



Üzemeltetési előírások

- A meghajtást csak biztonságosan beállított erőtűréssel szabad üzemeltetni, vagy ha a biztonságról egyéb biztonsági berendezés gondoskodik folyamatosan. Az erőtűrést olyan alacsony értékre kell beállítani, hogy a záróerő ne okozhasson sérülést, I. a „Karbantartás és gondozás” szakaszt.
- STArter:
A fő záróélnél nincs szükség aktív biztonsági érintkezőkre. Elegendő a passzív gumiprofil csík.
- STArter+:
A záróél biztosításához kötelezően aktív biztonsági érintkezőt kell felszerelni.
- Sohasem szabad a mozgó kapuhoz ill. mozgó alkatrészekhez nyúlni.
- A kapun csak akkor szabad áthajtani, ha az teljesen kinyílt.
- Zúzó- és nyírásveszély állhat fenn a kapu mechanikáján vagy a záródó élein.
- Az automatikus záródásnál a fő- és mellék- záróéleket az érvényes irányelvek és szabványok szerint kell biztosítani.
- A kapu nyitásakor vagy zárásakor gyermekek, személyek, állatok vagy tárgyak nem lehetnek a mozgástartományban.
- A biztonsági és védelmi funkciók biztonságos működését rendszeresen kell ellenőrizni, és szükség esetén a hibát ki kell javítani. Lásd a „Karbantartás és gondozás” című fejezetet.

Előírások a rádió-távírányításhoz

- Csak olyan eszközöket és berendezéseket szabad távvezérelni, amelyeknél a rádióadó és -vevő üzemzavara esetén emberek, állatok vagy tárgyak nem kerülnek veszélybe, vagy ezen veszélyek kockázatát egyéb biztonsági berendezések kizárják.
- A felhasználót tájékoztatni kell arról, hogy azokat a berendezéseket, amelyeknél balesetveszély áll fenn, csak akkor szabad távvezérelni (ha egyáltalán szükség van rá), ha azokra a közvetlen rálátás biztosított.
- A rádió-távvezérlést csak akkor szabad használni, ha a kapu mozgása belátható, és sem személyek, sem tárgyak nincsenek a mozgástartományban.
- A távirányítót olyan helyen kell tartani, hogy például a gyermekek vagy állatok általi akaratlan működtetés kizárt legyen.
- A rádió-berendezés üzemeltetője semmilyen védelmet nem élvez az olyan üzemzavarokkal szemben, melyeket más távjelző berendezések és készülékek (pl.: ugyanabban a frekvenciartományban szabályszerűen üzemeltetett rádió-berendezések) okoznak. Ha erős zavarok jelentkeznek, forduljon az illetékes távközlési hivatal rádiózavar mérési szolgálatához (rádiólokáció)!
- A távirányítót ne üzemeltesse rádiótechnikai szempontból érzékeny helyen vagy létesítményekben (pl.: repülőtéren, kórházban).

Típustábla

- A típustábla belül, az alaptartón/burkolaton van elhelyezve. A típustáblán a meghajtás pontos típusjelölése és a gyártási dátum (hónap/év) található.

Általános adatok

Rendeltetészerű használat

- A meghajtás kizárólag tolókapuk nyitására és zárására (l. EN 12433-1) szolgál, amelyeket a továbbiakban csak kapunak nevezünk. Egyéb, vagy azon túlmenő használat nem rendeltetészerűnek minősül. Más jellegű felhasználásból eredő károkért a gyártó nem felel. A kockázatot egyedül az üzemeltető viseli. A garancia ezáltal érvényét veszti.
- A meghajtással automatizált kapuknak meg kell felelniük a jelenleg hatályos szabványoknak és irányelveknek, például EN 12604, EN 12605.
- A EN 12604 szabványban megadott biztonsági távolságokat a kapuszárny és a környezet között be kell tartani.
- A meghajtást csak műszakilag kifogástalan állapotban, rendeltetészerűen, a biztonság és a veszélyek szem előtt tartásával, a szerelési és üzemeltetési útmutatóban foglaltak betartásával szabad használni.
- A kapu a nyitásnál vagy zárásnál emelkedést vagy lejtést nem mutathat.
- A vezetősínt úgy kell elhelyezni, hogy a víz lefolyhasson róla, így télen jégfelület ne alakuljon ki.
- A kapunak a megvezetésben és a vezetősínen kifogástalanul kell futnia, hogy a meghajtás érzékenyen tudjon reagálni és a kaput vész helyzetben lekapcsolhassa.
- A kapunak nyitott és zárt helyzetben végütközővel kell rendelkeznie, különben vészkioldás esetén kitolódna a megvezetésből.
- A biztonságot befolyásoló meghibásodásokat haladéktalanul el kell hárítani.
- A kapunak stabilnak és csavarodásmentesnek kell lennie, azaz nyitáskor és záráskor nem hajolhat vagy csavarodhat el.
- A meghajtás nem tudja kiegyenlíteni a kapu hibáit vagy hibás beszerelését.
- A meghajtást robbanásveszélyes területen nem szabad alkalmazni.
- A meghajtást nem szabad agresszív környezetben üzemeltetni.

A rádiótávírányítás megfelelőségi nyilatkozatait az alábbi címen találja:

www.sommer.eu/mrl

Megengedett kapuszárnyméretek

Adatok	STARter	STARter*
Min. menetút	Min. 1400 mm	Min. 1400 mm
Max. menetút	Max. 6.000 mm	Max. 8000 mm
Tömeg	Max. 300 kg	Max. 400 kg
Kapuemelkedés	0%	0%

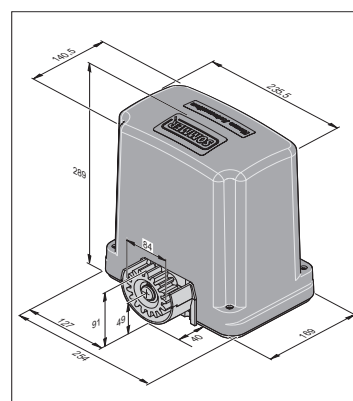
Műszaki adatok

Adatok	STARter	STARter*
Névleges feszültség	220 ... 240 V AC	220 ... 240 V AC
Névleges frekvencia	50/60 Hz	50/60 Hz
Alkalmazási hőmérsékleti tartomány	$\begin{matrix} \text{---} \\ \text{---} \end{matrix} -20 - \begin{matrix} \text{---} \\ \text{---} \end{matrix} +50 \text{ °C}$	$\begin{matrix} \text{---} \\ \text{---} \end{matrix} -20 - \begin{matrix} \text{---} \\ \text{---} \end{matrix} +50 \text{ °C}$
Védelmi osztály	IP 54	IP 54
Max. forgatónyomaték	11 Nm	11 Nm
Névleges forgatónyomaték	5,2 Nm	5,2 Nm
Névleges áramfelvétel	0,64 A	0,64 A
Névleges teljesítményfelvétel	147 W	147 W
Max. sebesség	170 mm/s	240 mm/s
Teljesítményfelvétel készenléti üzembn	2 W	2 W
Tömeg	8 kg	8 kg
Bekapcsolási időtartam	30%	30%

A munkahelyet érintő zajkibocsátási érték < 75 dBA - csak a meghajtás

Méretetek

Minden méret mm-ben. Meghajtás vészkioldása megszüntetve



Beépítési nyilatkozat

a részben kész gép beépítéséhez
a gépi berendezésekre vonatkozó 2006/42/EK irányelv II. melléklete 1. részének B pontja szerint

SOMMER Antriebs- und Funktechnik GmbH
Hans-Böckler-Straße 21 - 27
73230 Kirchheim unter Teck
Németország

cég kijelenti, hogy a

STArter, STArter⁺ típusú garázkapu meghajtások

Fejlesztése, tervezése és gyártása

- A gépi berendezésekre vonatkozó 2006/42/EK irányelv
- Az építési termékekre vonatkozó 89/106/EGK irányelv
- A kifeszültségű elektromos berendezésekre vonatkozó 2006/95/EK irányelv
- Az elektromágneses összeférhetőségre vonatkozó 2004/108/EK irányelv
- A 2001/65/EU RoHS irányelv

Előírásaival összhangban történt.

A következő szabványok kerültek alkalmazásra:

- | | |
|---|---|
| • EN ISO 13849-1, PL „C” 2. kat. | Gépek biztonsága - Vezérlések biztonsági alkatrészei
- 1. rész: A kialakítás általános elvei |
| • EN 60335-1/2, amennyiben alkalmazható | Háztartási és hasonló jellegű villamos készülékek biztonsága /
Kapumozgató berendezések |
| • EN 61000-6-3 | Elektromágneses összeférhetőség (EMV) - Zavarkibocsátás |
| • EN 61000-6-2 | Elektromágneses összeférhetőség (EMV) - Zavartűrés |
| • EN 60335-2-103 | Háztartási és hasonló jellegű villamos készülékek biztonsága
- 2. rész: Kapuk, ajtók és ablakok hajtásainak egyedi előírásai |

A gépi berendezésekre vonatkozó 2006/42/EK irányelv 1. mellékletének alábbi pontjai kerültek betartásra:

1.1.2, 1.1.3, 1.1.5, 1.2.1, 1.2.2, 1.2.3, 1.2.4, 1.2.6, 1.3.2, 1.3.4, 1.3.7, 1.5.1, 1.5.4, 1.5.6, 1.5.14, 1.6.1, 1.6.2, 1.6.3, 1.7.1, 1.7.3, 1.7.4

Az irányelv VII. része B pontja szerinti speciális műszaki dokumentumok elkészültek, melyeket a hatóságok kérésére elektronikus formában rendelkezésre bocsátunk.

A részben kész gép a gépi berendezésekre vonatkozó 2006/42/EK irányelv értelmében csak kapumozgató rendszerbe beszerelve alkot teljes gépet. A kapurendszer csak akkor vehető üzembe, ha megállapították, hogy a teljes berendezés megfelel a fenti irányelvek rendelkezéseinek.

A műszaki dokumentáció összeállítására meghatalmazott a nyilatkozatot kézjegyével ellátó személy.

Kirchheim, 2013. 06. 06.



i.V.

Jochen Lude
A dokumentáció elkészítéséért felelős személy

Szerelési előkészületek

Biztonsági tudnivalók



FIGYELEM!

Az összes szerelési előírást be kell tartani. A hibás szerelés súlyos sérülésekhez vezethet.

- Az áramforrás feszültségének meg kell felelnie a meghajtás típus tábláján megadott feszültségnek.
- Az összes külső csatlakoztatású eszköznek az érintkezők biztonságos bontását kell mutatnia a hálózati feszültségellátással szemben az IEC 60364-4-41 szerint.
- A külső eszközök vezetőkeinek fektetésekor figyelembe kell venni az IEC 60364-4-41 szabványt.
- A meghajtás szerelését, bekötését és első üzembe helyezését csak megfelelő szakismeretekkel rendelkező személy végezheti.
- A kaput csak akkor szabad mozgatni, ha nincsenek emberek, állatok vagy tárgyak a mozgástartományban.
- A gyermekeket, sérült személyeket vagy állatokat a kaputól távol kell tartani.
- A rögzítőfuratok fúrásakor viseljen védőszemüveget.
- Fúrás közben takarja le a meghajtást, hogy ne hatolhasson be szennyeződés a meghajtásba.

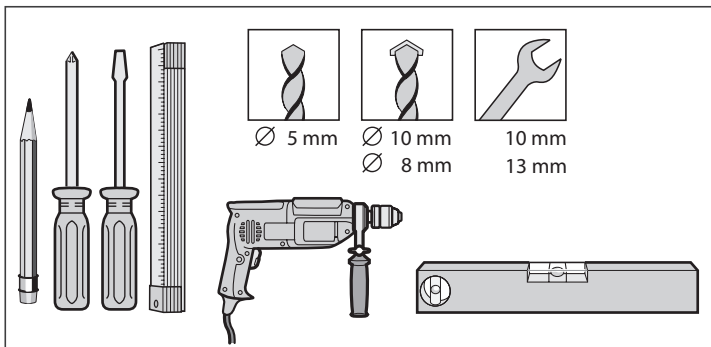


FIGYELEM!

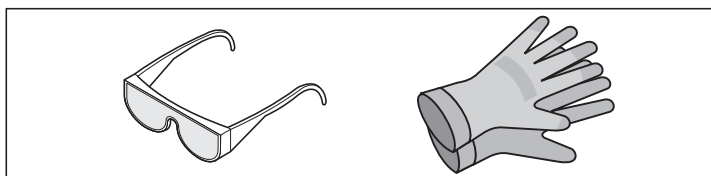
Az alapzat szilárd és stabil legyen. A meghajtást csak megfelelően szintbe állított kapukra szabad felszerelni. A helytelenül beállított kapu súlyos sérülést okozhat.

- A kapuknak megfelelő szilárdsággal kell rendelkezniük, mivel nagy húzó- és nyomóerőnek lesznek kitéve. A könnyű műanyag vagy alumínium kapukat a beszerelés előtt szükség esetén meg kell erősíteni. Kérje ki a szakkereskedő tanácsát.
- Távolítsa el vagy tegye működésképtelenné a kapu reteszelő szerkezeit.
- Csak engedélyezett rögzítőanyagot (pl. tiplit, csavart) használjon. A rögzítőanyag feleljen meg a talaj anyagának.
- Ellenőrizze a kapu könnyű futását.

Szükséges szerszámok



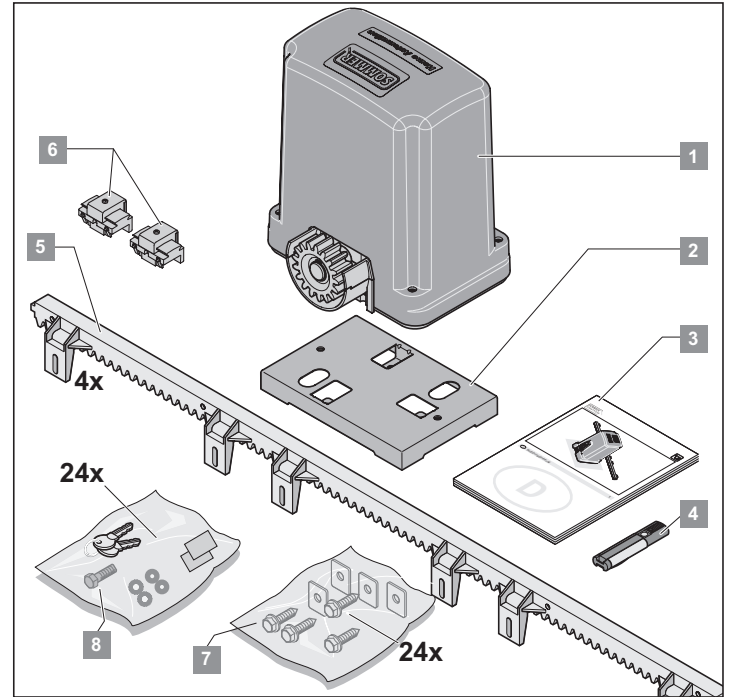
Személyi védőfelszerelés



- Védőszemüveg (a fúráshoz).
- Munkakesztyű.

Szállítási terjedelem

- A szerelés előtt ellenőrizze a szállítási csomag tartalmát, így valamely alkatrész hiánya esetén felesleges munkát és időt takaríthat meg.
- A szállítási terjedelem a meghajtás kivételétől függően változhat.



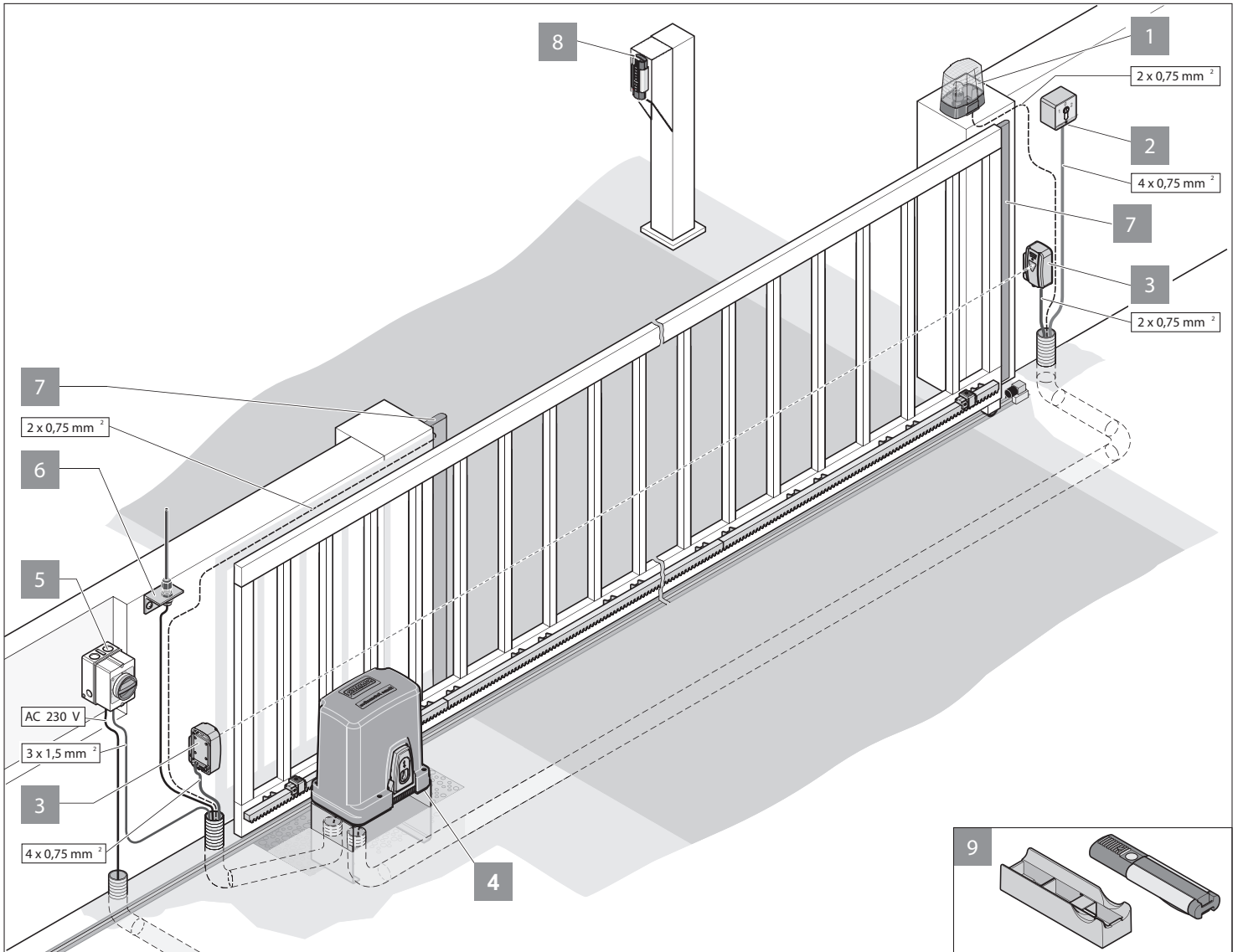
Komplett készlet

Csomagolás (ho × sz × ma)	1035 × 350 × 270 mm	
Tömeg	12 kg	
1.	1 db	Tolókapu-meghajtás vezérléssel és rádióvevővel
2.	1 db	Konzol
3.	1 db	Szerelési és üzemeltetési útmutató
4.	1 db	4 parancsos távirányító
5.	4 db	1 m fogasléc
6.	2 db	Végálláskapcsoló
7.	1 db	4 db segédszerelő lemez 2 db rugós alátét 2 db csavar 2 db serlegalátét 2 db biztosító gyűrű 2 db kulcs
8.	1 db	szerelőzacskó (rögzítőanyag) 24 db csavar 24 db alátét

Egyedi meghajtás

Csomagolás (ho × sz × ma)	400 × 355 × 225 mm	
Tömeg	8 kg	
1.	1 db	Tolókapu-meghajtás vezérléssel és rádióvevővel
2.	1 db	Konzol
3.	1 db	Szerelési és üzemeltetési útmutató
4.	2 db	Kulcsok a burkolathoz
8.	2 db	Végálláskapcsoló mágnes

Szerelési előkészületek



Szerelési javaslatok

- A biztonsági berendezést mindig nyitóérintkezővel kell bekötni. Így kioldás vagy üzemzavar esetén a biztonság mindig garantált.
- A tartozékok helyzetét a szerelés előtt az üzemeltetővel közösen kell megállapítani.



MEGJEGYZÉS!

További impulzusadók: távirányító, Telecody rádiós távirányítás, beltéri rádiós nyomógomb és kulcsos nyomógomb. A távirányító, Telecody vagy rádiós nyomógomb esetén nincs szükség a meghajtáshoz összekötőkábel kiépítésére; ezzel kapcsolatban érdeklődjön a szakkereskedőnél.

1.	Figyelmeztető lámpa DC 24 V
2.	Kulcsos kapcsoló (1 vagy 2 érintkezős)
3.	Fotocella (automatikus záródásnál előírás, lásd EN 12543)
4.	Konzol
5.	Főkapcsoló (lezárható)
6.	Rúdantenna (10 m kábellel együtt)
7.	Biztonsági érintkezőléc (8,2 kOhm, Fraba-rendszer)
8.	Telecody
9.	Autós / fali tartó a távirányítóhoz

Általános előkészületek

- Az összes reteszelő berendezést (elektromos zárat, tolóreteszt stb.) a meghajtás szerelése előtt le kell szerelni vagy működésképtelenné kell tenni.
- A kapuszerkezetnek stabilnak és megfelelőnek kell lennie.
- A kapunak futás közben nem szabad túlzott oldalirányú eltéréseket mutatnia.
- A kerekek/alsó sín és görgő/felső megvezetés rendszernek túlzott súrlódás nélkül kell működnie.
- A kapu kisiklásának elkerülése érdekében végállás ütközőket kell a kapuhoz a „kapu NYITÁS + kapu ZÁRÁS” helyzetben felszerelni.
- A kapu alapzatában üres csöveket kell elhelyezni a hálózati betáplálás és a tartozékok (fotocella, figyelmeztető lámpa, kulcsos kapcsoló stb.) kábeleinek számára.

Szerelés

Biztonsági tudnivalók

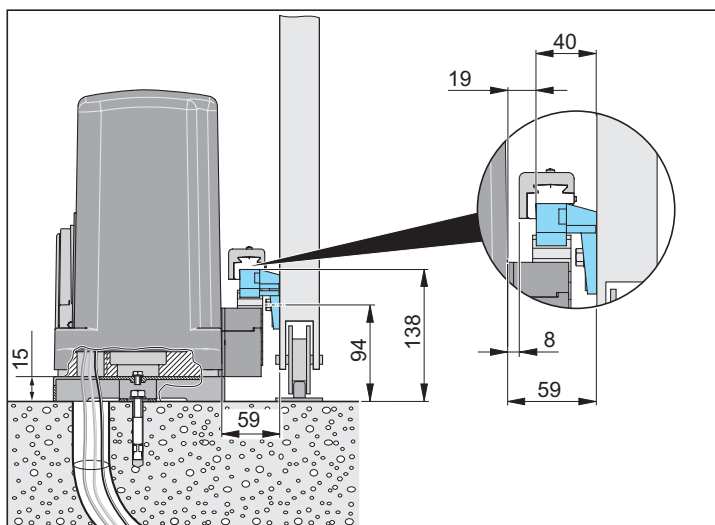
- A vezérlést az áramellátásra csak elektromos szakember kötheti rá.
- A meghajtás talajon és a fogaslécnek kapun történő stabil rögzítésére ügyelni kell, mivel a kapu nyitásakor és zárásakor nagy erők léphetnek fel.
- Ha a nyitáshoz vagy záráshoz nyomógombot használ, azt legalább 1,6 m magasságba kell felszerelni, hogy gyermekek azt ne működtethessék.
- A fogaslécnek működés közben nem szabad a fogaskereket nyomnia, mert különben megsérül a meghajtás.
- A szerelés során vegye figyelembe a szabványokat, pl.: EN 12604, EN 12605.

Szerelés a talajon



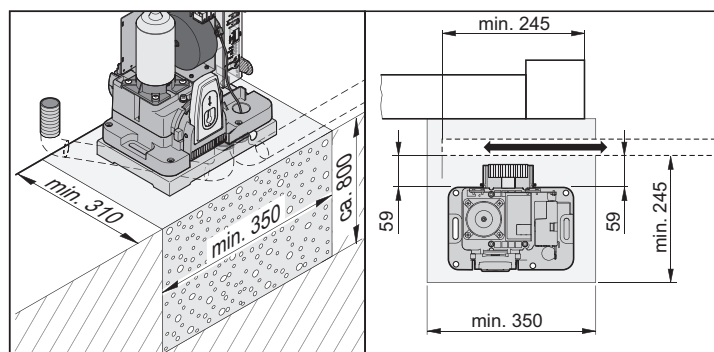
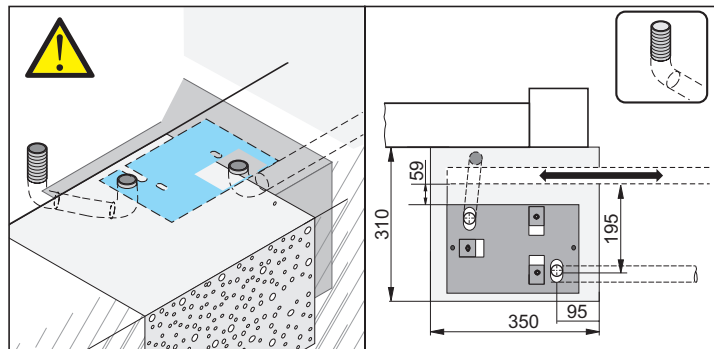
MEGJEGYZÉS!

A csomagolást az országban érvényes előírásoknak megfelelően ártalmatlanítsa.



Alapzat

- A meghajtást konzolos kapuknál középre, a görgőbakok közé kell szerelni.
- Az alapzat mélységének fagymentesnek kell lennie (Németországban kb. 800 mm).
- Az alapzat kikeményedett és vízszintes legyen.
- Alapzattételek az ábra szerint.



Szerelés

A konzolok szerelése

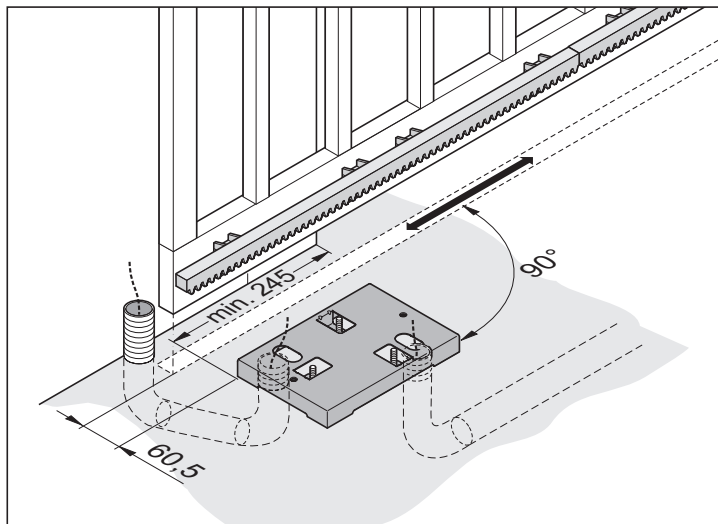
1. A szállítási kör ellenőrzése.
2. A furatok kimérése és berajzolása az alapozáson.
3. Furatok elkészítése.
4. Tiplik behelyezése.
5. Konzol csavaros rögzítése.

Konzol



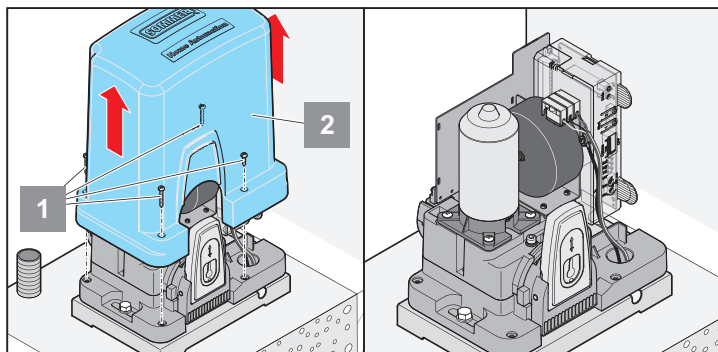
MEGJEGYZÉS!

A méreteket és szögeket feltétlenül figyelembe kell venni, lásd a „Szerelési helyszín” című fejezetet.

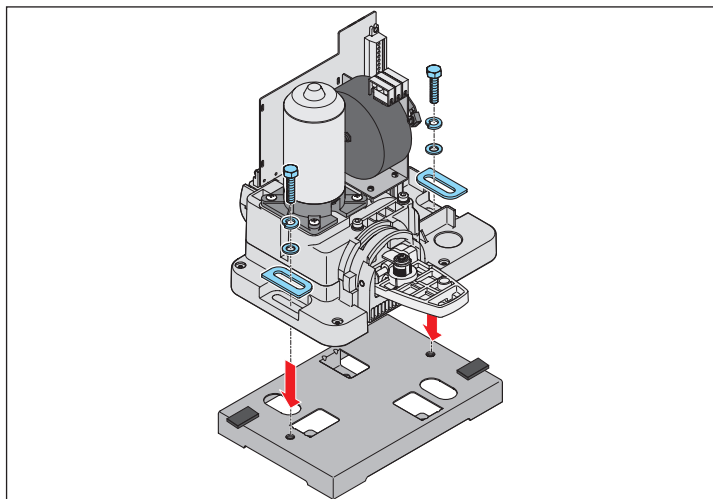


6. A hálózati betáplálásra szolgáló konzol és kábelcsatorna mérete és a tartozék (pl.: fotocella) a kiásásakor figyelembe kell venni, lásd az „Alapzat” című fejezetet.
7. A konzol méreteit és vízszintes helyzetét ellenőrizni kell. A kábelcsatornákat és a konzolt csavarral kell rögzíteni, vagy bebetonozni.

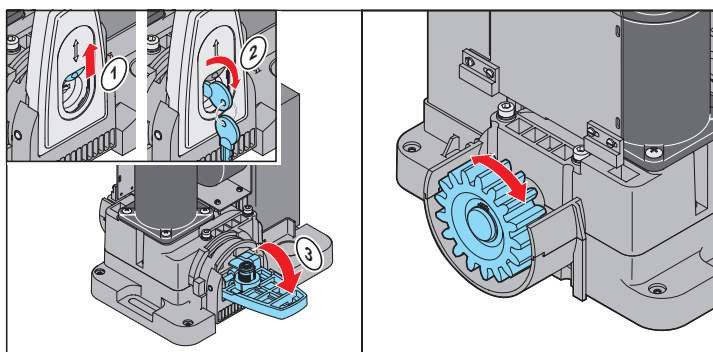
Meghajtás szerelése konzolra



8. Vegye ki a négy csavart (1) és vegye le a burkolatot (2).
9. Szerelje ki a vezérlést (3).
10. Csavarozza rá a konzolt a meghajtásra. Ennek során a segédszerelő lemezekkel (30 x 20 x 1,5 mm) 1,5 mm-es távolságot kell létrehozni a meghajtás és a konzol között. Ez az optimális fogjáték későbbi beállítására szolgál.



A meghajtás reteszelésének oldása



11. Fedelet (1) feltolni.
12. Kulcsot beledugni és elforgatni.
13. Fedelet kifelé eltolni.
14. A meghajtás retesz oldva, a kaput kézzel lehet mozgatni.

A fogaslécok szerelése



FIGYELEM!

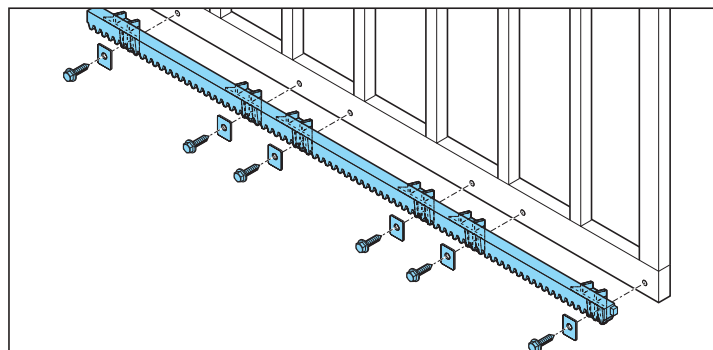
Acél fogaslécok felhasználása esetén azok minimális szélessége 12 mm. A keskenyebb acél fogaslécok károsíthatják az áttételt.



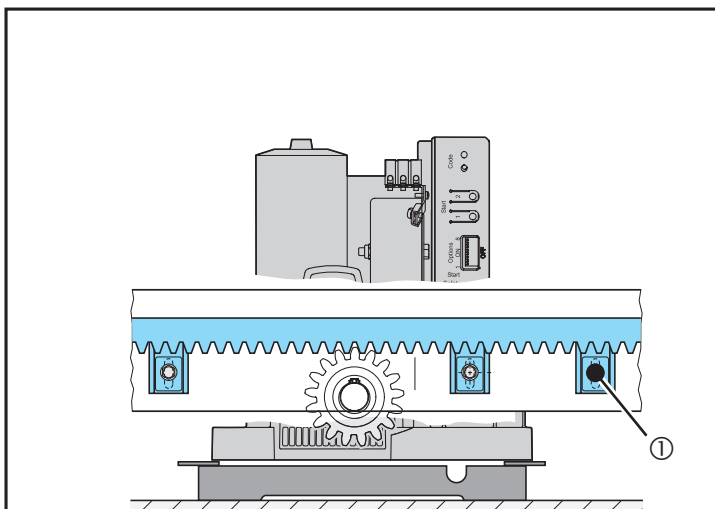
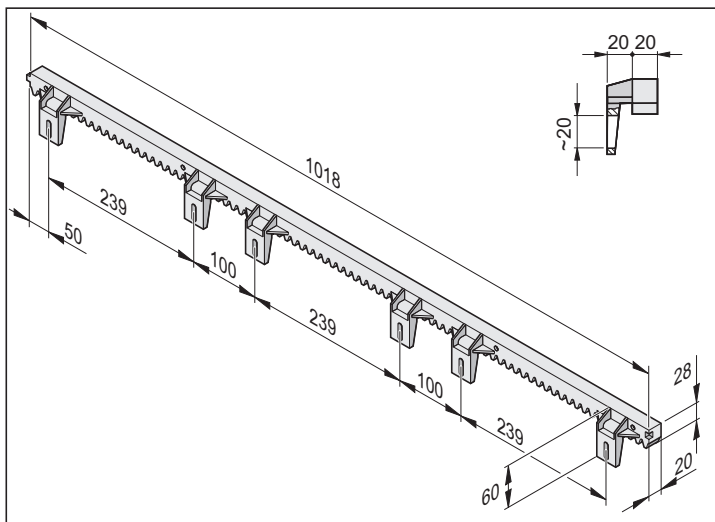
MEGJEGYZÉS!

A teljes készlet 4 db. egyenként 1 m hosszú fogaslécet tartalmaz. Ha további fogaslécra van szüksége, érdeklődjön a szakkereskedőnél.

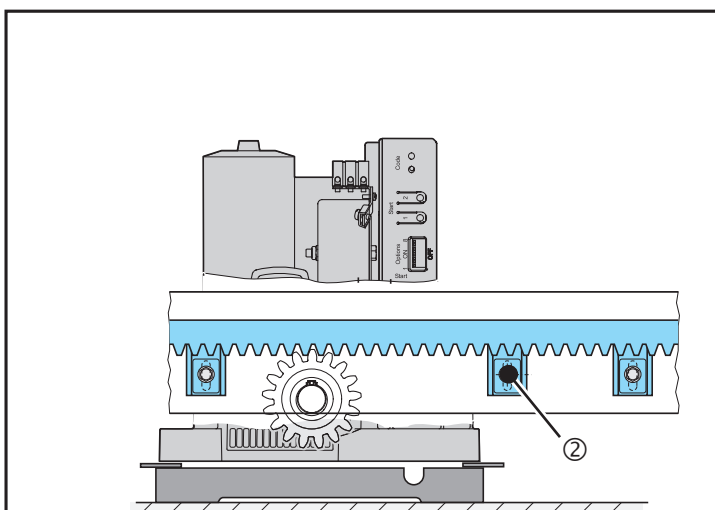
- A fogaslécnek a kapu semmilyen helyzetében sem szabad a fogaskereket nyomnia, mert különben megsérül a hajtás.
- A fogasléc szerelését mindig a kapu áthaladási oldalán kell kezdeni.
- A furatok berajzolását mindig a fogaskerek közelében kell elvégezni.



Szerelés



1. A kaput az első furat elkészítése előtt kézzel tolja teljesen nyitott helyzetbe.
2. Helyezze rá a fogaslécet a fogaskerekre és vízmértékkel állítsa be.
3. Jelölje be az első furatot, majd fúrja ki és rögzítse a csavarral.



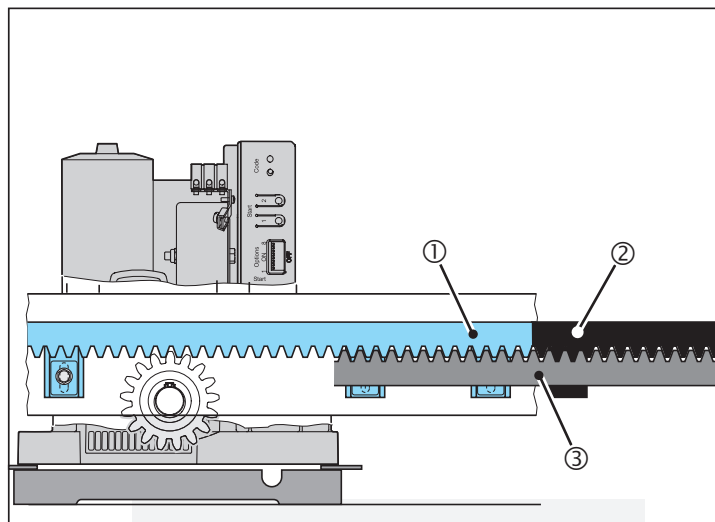
4. A kaput annyira tolja el „ZÁR”-irányba, amíg a következő furatpont az ábra szerint pozícionált, majd jelölje be újra.
5. A műveletet addig ismétlje meg, amíg az összes furatpont be nincs jelölve.
6. Csavarozza be a fogaslécet.

További fogaslécek szerelése

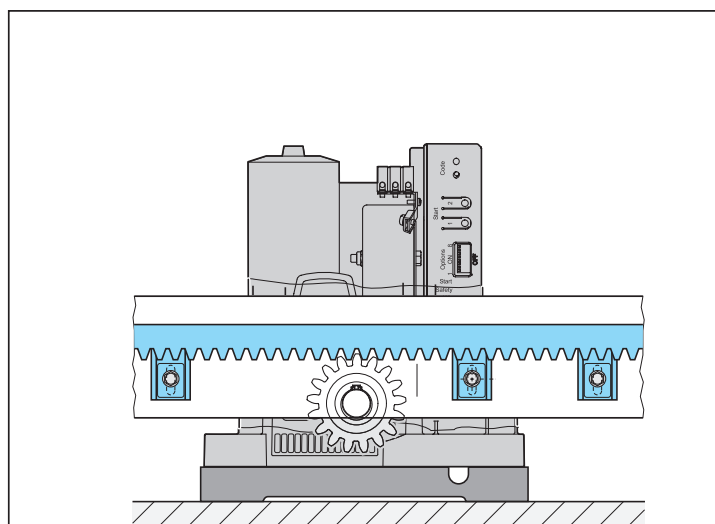


JAVASLAT!

Először a két külső furatot jelölje be és fúrja ki, majd ideiglenesen csavarozza be és jelölje be a többi furat helyét. Ezután vegye le újra a fogaslécet, majd készítse el a maradék furatokat. Ezután a fogasléc véglegesen becsavarozható.



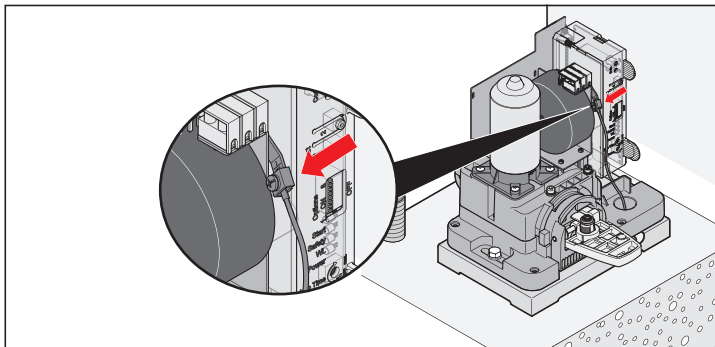
1. A második fogaslécet (2) szintben tegye az első fogasléc mellé (1) és egy kiegészítő fogaslécet (3) alról úgy tartson ellen, hogy a kiegészítő fogasléc fogai (3) beleérjenek a felső két fogasléc (1 és 2) fogaiba. Így garantált a második fogasléc (2) optimálisan pontos illesztése.
2. Jelölje be és fúrja ki a második fogasléc furatait.
3. Helyezze fel a fogaslécet.
4. Ha egy harmadik fogasléc elhelyezése szükséges, a második fogasléc szerelésének megfelelően járjon el.



5. Távolítsa el a segédszerelő lemezeket.

Csatlakozó

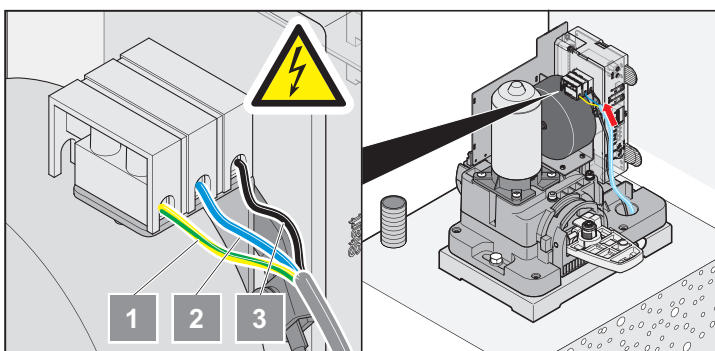
Földelés



1. A konzolra (szerelőlapra) gyárilag előszerelt földelőhuzalt kösse be a földelőkapocsba (lásd az ábrán).

Hálózati csatlakozás

- Megengedett kábelkeresztmetszet: max. 2,5 mm².



1	PE	Védővezeték
2	N	Semleges vezető
3	L	Hálózati betáplálás AC 220 V - 240 V

Szerelési helyszín



MEGJEGYZÉS!

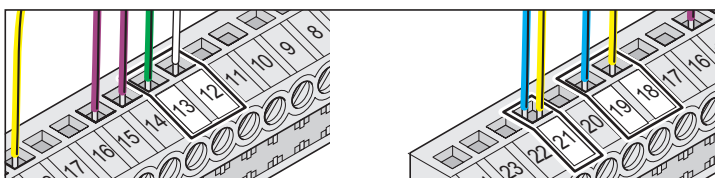
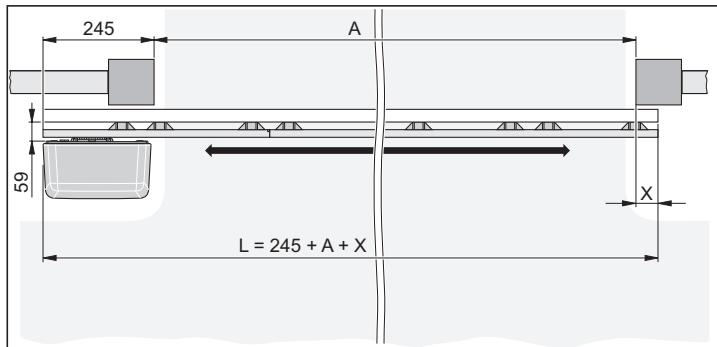
Kiszállítási állapotban a meghajtás balról van, és a kapu balra nyílik.

Meghajtás balról, kapuszárny hosszúságának kiszámítása

L = szükséges kapuszárny hosszúság

A = adott áthajtási szélesség

X = átfedés (pl.: kapuszárny - oszlop)



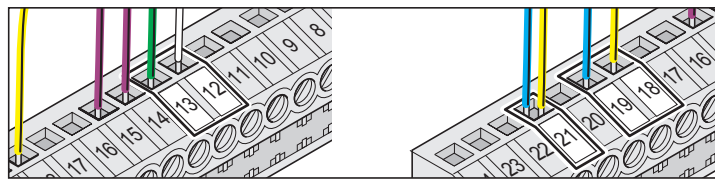
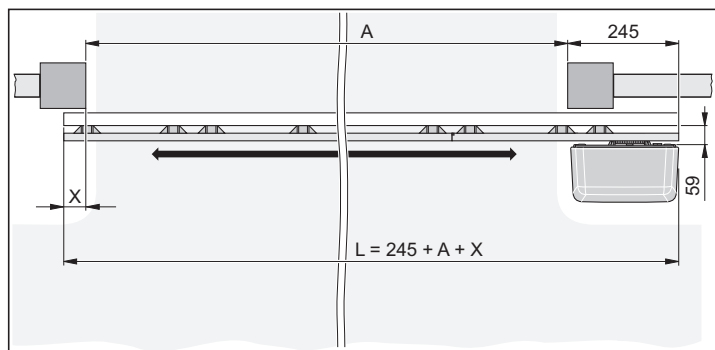
Kapocs	Kábel színe	Megnevezés
12	Fekete	Motor
13	Piros	Motor
18	Fehér	Érzékelő kapu NYITÁS
19	Fehér	Érzékelő kapu ZÁRÁS
21	Fehér	Test érzékelő kapu NYITÁS + ZÁRÁS

Meghajtás jobbról, kapuszárny hosszúságának kiszámítása

L = szükséges kapuszárny hosszúság

A = adott áthajtási szélesség

X = átfedés (pl.: kapuszárny - oszlop)



Kapocs	Kábel színe	Csatlakozó
12	Piros	Motor
13	Fekete	Motor
18	Fehér	Érzékelő kapu NYITÁS
19	Fehér	Érzékelő kapu ZÁRÁS
21	Fehér	Test érzékelő kapu NYITÁS + ZÁRÁS



MEGJEGYZÉS!

Jobboldali beszerelésnél motorcsatlakozás 12 + 13 és érzékelővezetékek 18 + 19 cserélendő.



MEGJEGYZÉS!

A bekötési rajz áttekintést lásd az utolsó oldalon.

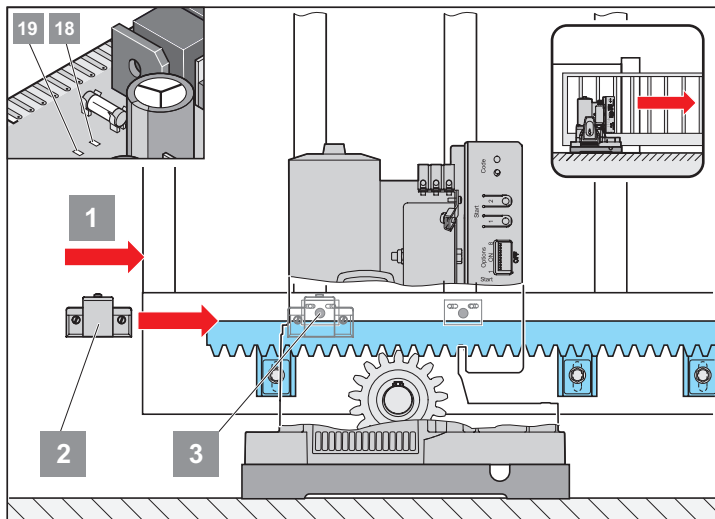


MEGJEGYZÉS!

Max. vezeték hosszakat l. a bekötési rajzon a hátoldalon.

Csatlakozó

A kapu ZÁRÁS végállás beállítása

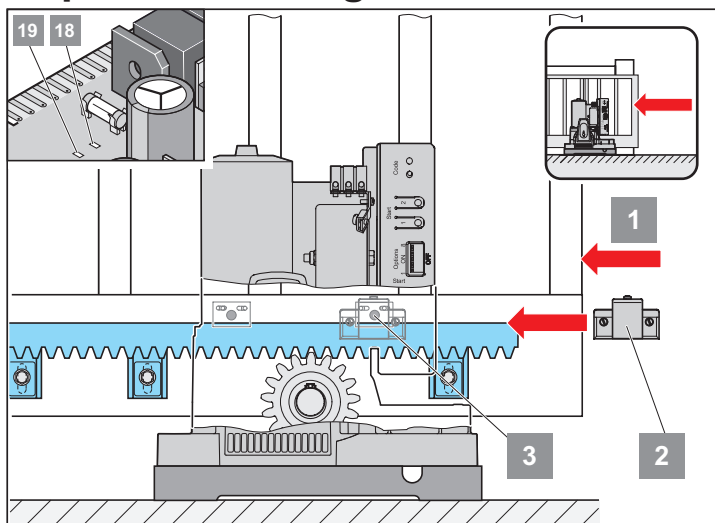


- Tolja a kaput a ZÁRÁS véghelyzetbe. (1)
- Tolja az érzékelőn (3) lévő mágneses végálláskapcsolót (2) mindaddig, míg az nem kapcsol (a vezérlőn lévő LED világít).

Meghajtás balra: LED 18 -> Kapu ZÁRÁS
Meghajtás jobbra: LED 19 -> Kapu ZÁRÁS

- Rögzítse a mágneses végálláskapcsolót (2) csavarral.

Kapu NYITÁS végállás beállítása

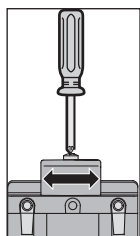


- Tolja a kaput a ZÁRÁS véghelyzetbe. (1)
- Tolja az érzékelőn (3) lévő mágneses végálláskapcsolót (2) mindaddig, míg az nem kapcsol (a vezérlőn lévő LED világít).

Meghajtás balra: LED 19 -> Kapu NYITÁS
Meghajtás jobbra: LED 18 -> Kapu NYITÁS

- Rögzítse a mágneses végálláskapcsolót (2) csavarral.

Megjegyzés: Finombeállítás



Nyomógomb vagy kulcsos kapcsoló csatlakoztatása



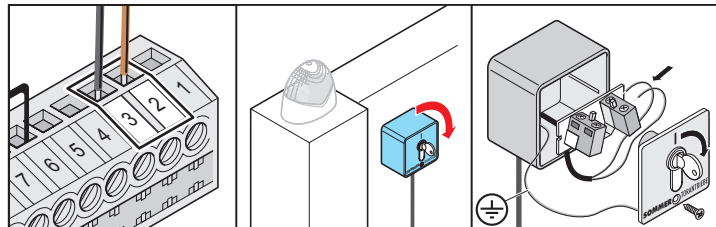
FIGYELEM!

A kulcsos kapcsolót működtető személy nem állhat a kapu mozgástartományában és a kapura való szabad rálátása biztosított kell legyen.



MEGJEGYZÉS!

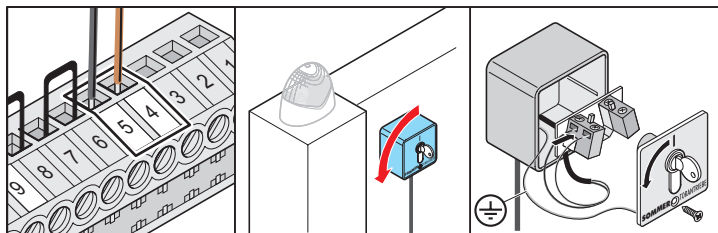
A nyomógomb bemenetek potenciálmentesek!



1. Nyomógomb:

2. + 3. kapocs

Biztonság



2. Nyomógomb:

4. + 5. kapocs

A 2. nyomógomb funkciója?

A beállításokat l. a „Funkciók és csatlakozások” szakaszban.

Meghatározott nyitás és zárás (2 csatornás üzem)

Az 1. gomb nyitja a kaput és a 2. gomb zárja a kaput.

Részleges nyitás

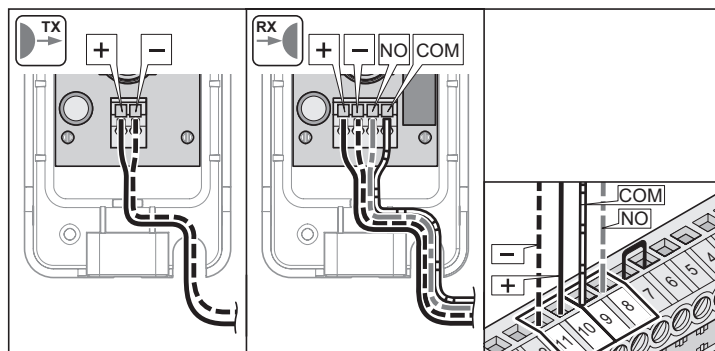
Az 1. gomb mindig teljesen nyitja és zárja a kaput.

A 2. gomb csak részlegesen nyitja, valamint zárja a kaput.

Éberségi üzemmód (bekapcsolás csak a TorMinal-lal)

Az 1. gomb nyitja a kaput, amíg a gomb nyomva van.

A 2. gomb zárja a kaput, amíg a gomb nyomva van.



Biztonsági bemenet 2 (Safety-2)

8. + 9. kapocs: Tesztelt csatlakozó potenciálmentes érintkezőkhöz, csak kapu zárásnál reagál.

Feszültségellátás

10. kapocs: Szabályozott 24 V DC, max. 0,1 A

11. kapocs: Test

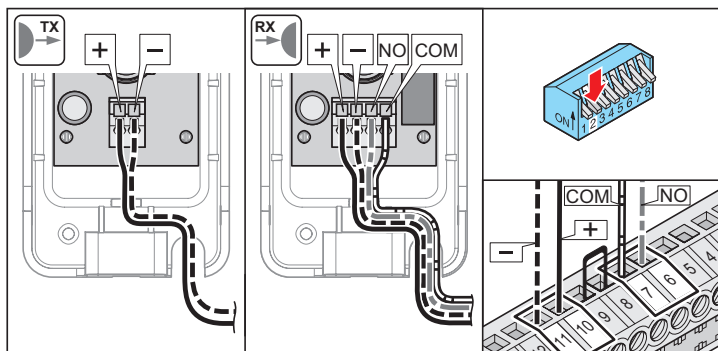
Biztonsági tudnivalók



FIGYELEM!

A kapun vagy a meghajtáson végzett munka előtt mindig feszültségmentesíteni kell a vezérlést és gondoskodni kell arról, hogy ne lehessen visszakapcsolni.

A fotocella csatlakoztatása



Biztonsági bemenet 1 (Safety-1)

6. + 7. kapocs: Tesztelt csatlakozó potenciálmentes érintkezőkhöz, csak ha 2. DIP-kapcsoló OFF.

Feszültségellátás

10. kapocs: Szabályozott 24 V DC, max. 0,1 A

11. kapocs: Test

STArter+: az aktív biztonsági érintkezőléc bekötése (STArter típusnál opcionális)

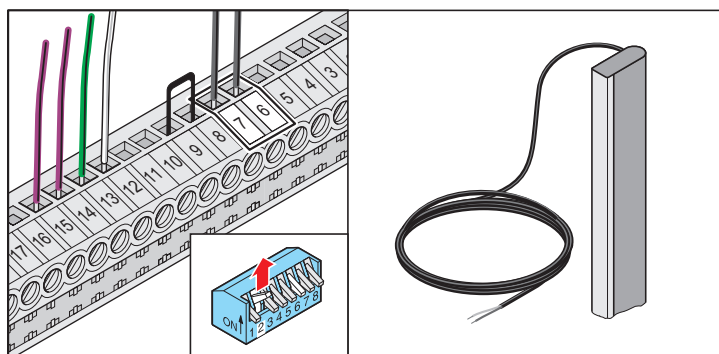


MEGJEGYZÉS!

STArter+ (opcionálisan STArter) esetén vagy egy 8,2 kOhm-os vagy egy optoelektronikus sávot kell bekötni, de egyszerre a kettő nem.

Elektromos biztonsági érintkezőléc (8,2 kOhm)

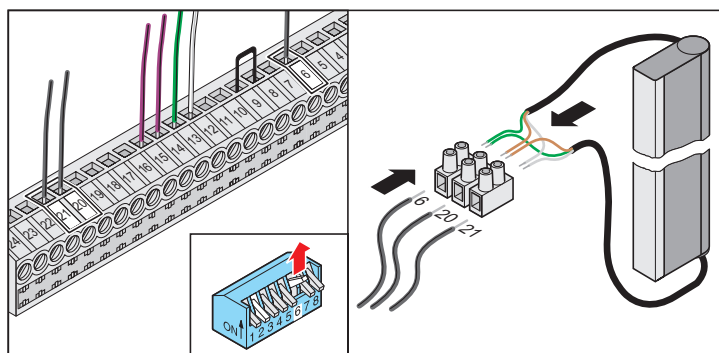
Értékelés 8,2 kOhm. Bekötés speciális értékelő eszköz nélkül, az értékelést a vezérlés végzi.



- 6. + 7. kapocs: Tesztelt csatlakozás egy 8,2 kOhm sávhoz.
- 2. DIP-kapcsoló: ON

Optoelektronikus biztonsági érintkezőléc

Egy sáv bekötése speciális értékelő eszköz nélkül lehetséges, az értékelést a vezérlés végzi. Két sáv bekötése speciális értékelő eszközzel.



- 6. kapocs: Zöld kábel a Fraba-rendszerből
- 20. kapocs: Barna kábel a Fraba-rendszerből
- 21. kapocs: Fehér kábel a Fraba-rendszerből
- 6. DIP-kapcsoló: ON
- 2. DIP-kapcsoló: OFF

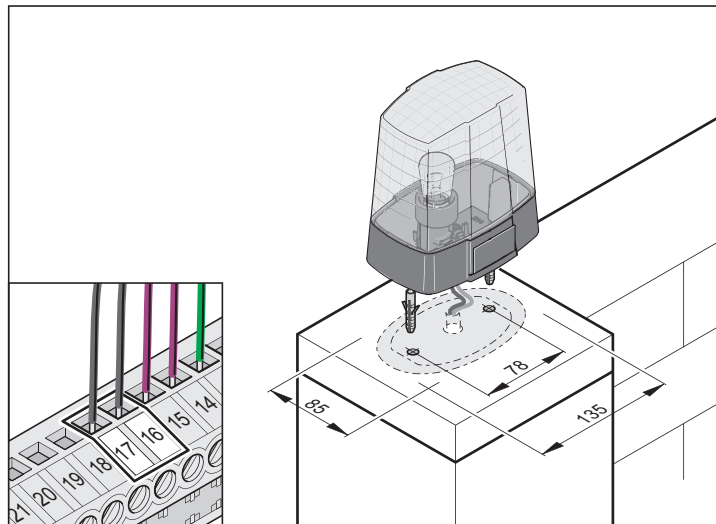
Biztonsági tudnivalók



FIGYELEM!

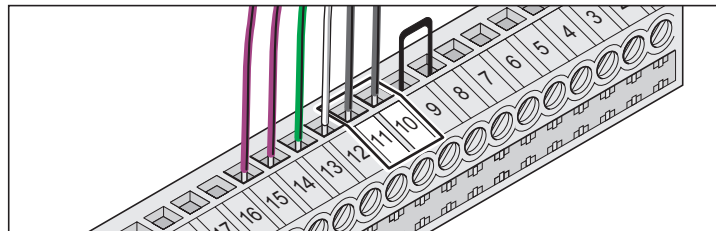
A kapun vagy a meghajtáson végzett munka előtt mindig feszültségmentesíteni kell a vezérlést és gondoskodni kell arról, hogy ne lehessen visszakapcsolni.

Figyelmeztető lámpa



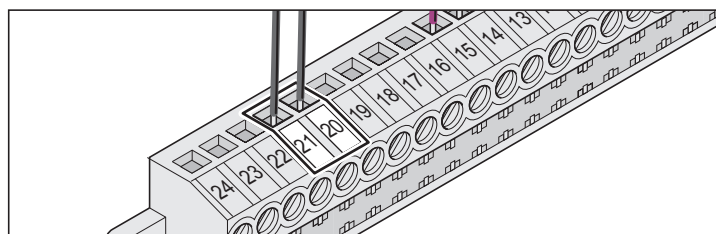
- 16. kapocs
- 17. kapocs

24 V bekötése



- 10. kapocs: Szabályozott 24 V DC, max. 0,1 A
- 11. kapocs: Test

12 V bekötése

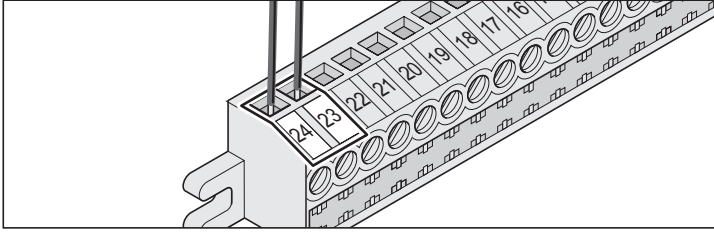


- 20. kapocs: 12 V DC, max. 0,1 A
- 21. kapocs: Test

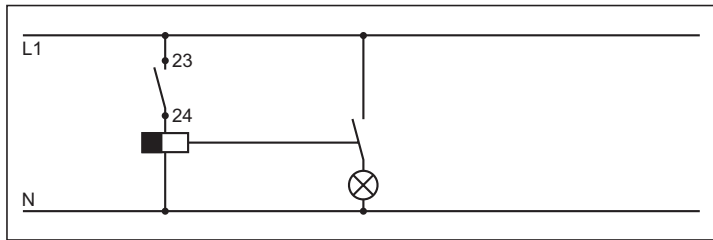
Kiegészítő csatlakoztatási lehetőségek

Potenciálmentes jelfogókimenet

A meghajtás minden startjánál impulzus jelenik meg a jelfogókimeneten, amivel pl. egy világítás kapcsolható be egy lépcsőházi automatán keresztül.



23. + 24. kapocs: Max. kapcsolási teljesítmény: 230 V AC, max. 5 A
A „max. kapcsolási időtartam” csak a TorMinal-lal módosítható.



Példa: világítás lépcsőházi automatán keresztül

Külső antenna csatlakoztatása

Lásd a 18. oldalon a „Külső antenna” c. fejezetet

TorMinal interfész

Lásd a TorMinal kezelési útmutatóját

Speciális funkciók

Éberségi üzemmód

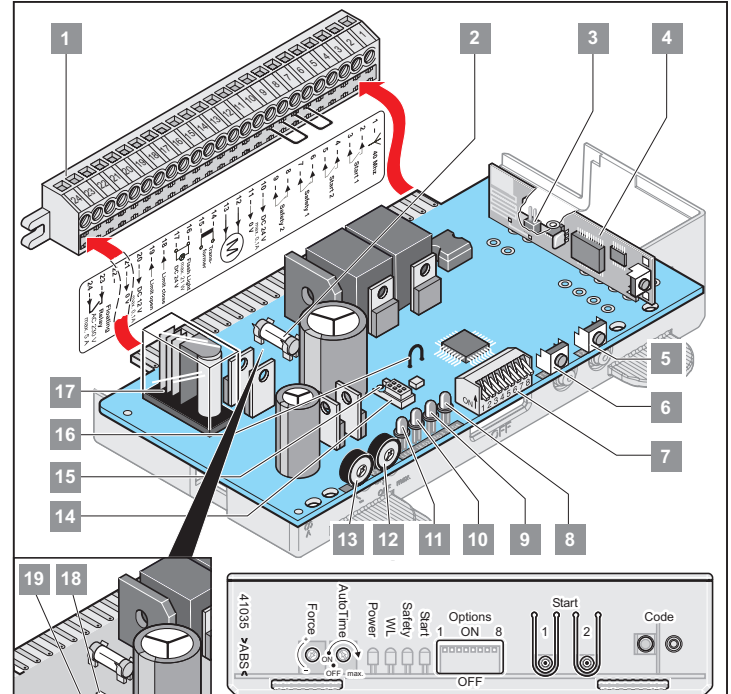
Karbantartás felügyelet

Ezek és a további funkciók vagy beállítások csak a TorMinal-lal végezhetőek el.

Általános megjegyzések

- A DIP kapcsolók kiszállításkor kikapcsolt (OFF) állásban vannak.
- Ne kapcsoljon külső feszültséget a vezérlés csatlakozóira, mert az azonnal tönkreteszi a vezérlést.

A vezérlés áttekintése



1.	Közvetlen kapcsoléc (24 pólusú)
2.	Biztosíték a figyelmeztető fény-1 bekötéséhez, 16. + 17. kapocs
3.	Külső antenna csatlakozója
4.	Rádióvevő
5.	2. nyomógomb (T2*)
6.	1. nyomógomb (T1*)
7.	1. - 8. DIP-kapcsoló
8.	Start (LED 4*) Világít rádióparancs küldésekor vagy nyomógomb működtetésekor.
9.	Safety (LED 3*) Világít biztonsági bemenet működtetésekor.
10.	WL (LED 2*) Villog, amikor a kapu meghajtása nyit vagy zár.
11.	Power (LED 1*) Világít, ha van hálózati feszültség.
12.	(P2*) potencióméter az automatikus csukódás időbeállításához
13.	(P1*) potencióméter az erőtűrés beállításához.
14.	TorMinal csatlakozó
15.	TorMinal csatlakozó felcserélésvédelem
16.	Átkötő, bontása kikapcsolja a lágyindítást.
17.	Jelfogóérintkező, 23. + 24. kapcsok
18.	LED: Meghajtás balra: Kapu ZÁRÁS végállása Meghajtás jobbra: Kapu NYITÁS végállása
19.	LED: Meghajtás balra: Kapu NYITÁS végállása Meghajtás jobbra: A kapu ZÁRÁS végállása

* Ezt a megjelölést közvetlenül a vezérlőkártyán is megtalálja.

Üzembevétel

Biztonsági tudnivalók



MEGJEGYZÉS!

A meghajtás beépítése után a beépítésért felelős személy a 2006/42/EK Gépészeti Irányelveknek megfelelően köteles a kapurendszerre EU megfelelőségi nyilatkozatot kiállítani, valamint CE jelet és típusábrát elhelyezni. Ez magánterületen is érvényes, és akkor is, ha a meghajtást kézi működtetésű kapura utólag szerelik fel. Ezen dokumentumok, valamint a meghajtás szerelési és üzemeltetési útmutatója az üzemeltetőnél maradnak.



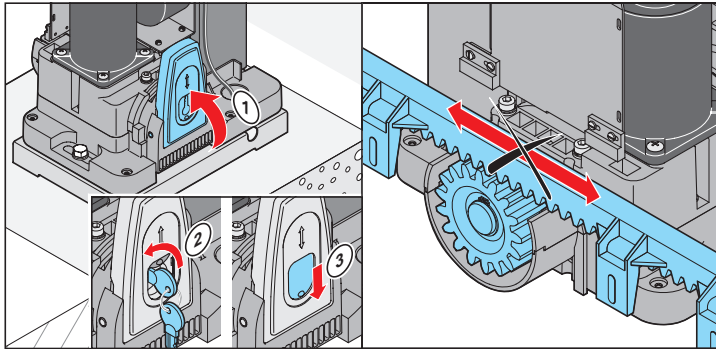
FIGYELEM!

Az erőtürés beállítása a biztonság szempontjából lényeges művelet és azt a szak személyzetnek rendkívüli gondossággal kell elvégeznie. Az erőtürés megengedhetetlenül magas beállítása esetén emberek vagy állatok sérülést szenvedhetnek és tárgyak megrongálódhatnak. Az erőtürést a lehető legkisebb értékre válassza, hogy az akadályok gyorsan és biztonságosan felismerhetők legyenek.

A meghajtás betanítása

A vezérlés automatikus erőbeállítással működik. A „NYITÁS” és „ZÁRÁS” kapumozgáshoz szükséges erőt a vezérlés automatikusan beolvassa és eltárolja a végállás elérésekor.

A meghajtás reteszelve



1. A meghajtást vigye középállásba.
2. Az (1) kart hajtja fel és kulccsal reteszelve, amíg a motor be nem kattant - hangos kattantással. Ekkor engedje el a kart (1).
3. Vegye ki a kulcsot és a porvédő sapkát tolja lefelé.

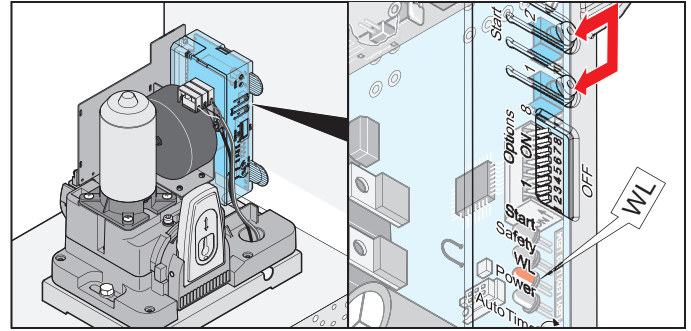


MEGJEGYZÉS!

A kaput kézzel mozgassa ide-oda, hogy a fogaskerék könnyebben belekapjon a fogaslécbe és a motor be tudjon kattanni.

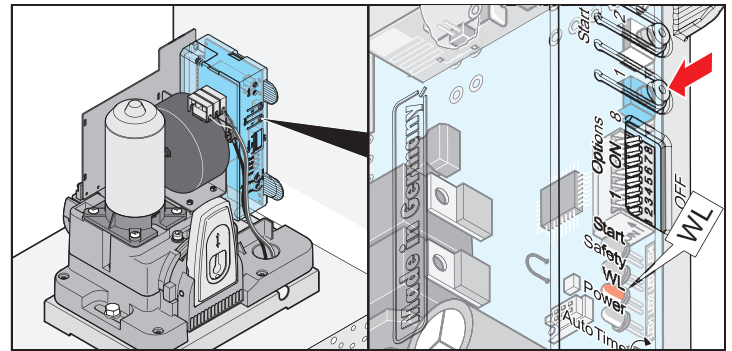
- ⇒ A meghajtás reteszelve van, a kaput már csak a motorral lehet mozgatni.
4. Dugja be a vezérlést.
 5. Kapcsolja be a főkapcsolót.
 - ⇒ Power LED világít.

Vezérlés alaphelyzetbe állítása



1. Nyomja meg a nyomógombot (1 + 2) addig, amíg a „WL” LED kialszik.
 - ⇒ A „WL” LED kialudt - az erőértékeket törölte.
2. Engedje el az (1 + 2) nyomógombot.
3. Reset végrehajtva.
 - ⇒ A „WL” LED villog.

Erőértékek betanítása:



1. Nyomja meg a nyomógombot (1).
 - ⇒ A kapu nyit a mágnes végálláskapcsolóig (végállás kapu NYIT).
 - ⇒ Ha a kapu nem nyílik, lehetséges, hogy fordítva van bekötve (l. „Bekötés” a 11. o.).
 - ⇒ A „WL” LED villog.
2. Nyomja meg a nyomógombot (1).
 - ⇒ A kapu nyit a mágnes végálláskapcsolóig (végállás kapu ZÁR).
 - ⇒ A „WL” LED villog.
3. Ismétlje meg az 1. és 2. lépést.
 - ⇒ A „WL” LED világít és kialszik - az erőértékeket ezzel betanította.
4. A kapu NYIT és ZÁR végállást a kapu nyitásával és zárásával ellenőrizze. Szükség esetén a végállásokat állítsa utána, amíg a kapu teljesen ki nem nyílik és be nem záródik.



MEGJEGYZÉS!

Lágyfutáshossz kapu ZÁR esetén min. 500 mm.

Üzembevétele

Erőtűrés beállítása

- Lepakcsoló erő = betanult erő + erőtürés (a „Force” potencióméteren beállítható)
- Ha az erő nem elegendő a kapu teljes nyitására vagy zárására, akkor az erőtürést a potencióméter jobbra forgatásával kell növelni.
- A kapu nyitása vagy zárása közben végzett beállítás-módosításokat a vezérlés a kapu következő nyitásakor olvassa be.
- Az erőtürés beállítása után szükséges lehet a végállások utánállítása.

Erőtűrés ellenőrzése



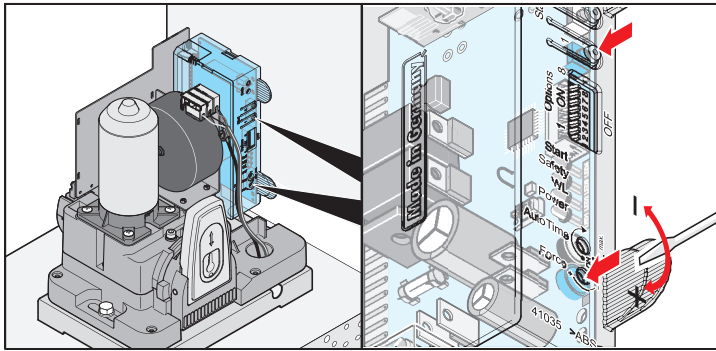
FIGYELEM!

A fő- és mellékzáróeleken kötelezően gumbóval készült biztonsági léceket kell használni. Biztonsági lécek nélkül a tolókapu üzemeltetése tilos!

- ⇒ Termékválasztékunkban különböző biztonsági léceket kínálunk. Aktívakat (érintkezés esetén azonnal irányváltásra kényszerítik a kaput) és passzívakat (felfogják a mozgó kapu lendítő tömegének egy részét, és az erőlekapcsolással irányváltásra kényszerítik a hajtást) egyaránt. Ez a léce SOMMER szakkereskedésekben megrendelhető.

Lásd a „Karbantartás és gondozás / Rendszeres ellenőrzés” című fejezetet.

Erőtűrés beállítása az automatikusan betanult erőhöz. A potencióméter beállításának beolvasása minden startnál megtörténik.



- A potencióméter bal ütközése (-) a legkisebb, a jobb ütközése (+) a legnagyobb erőtürés.

Próbajárás:

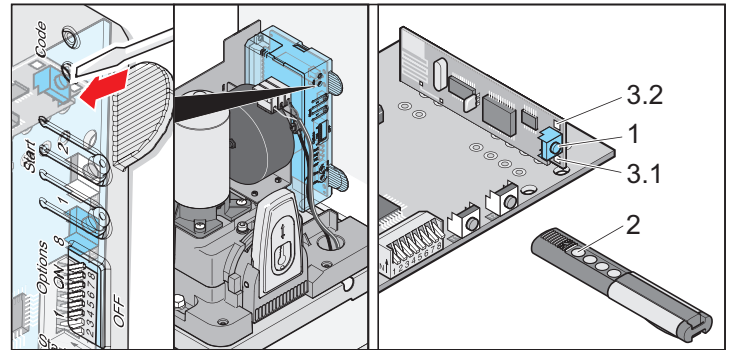
1. Zárja a kaput.
2. Nyomja meg egyszer a (Start 1) nyomógombot. A kapu a NYITÁS végállásig nyit.
3. Nyomja meg egyszer a (Start 1) nyomógombot. A kapu zár a ZÁRÁS végállásig.
4. Ha a beállított kapu-végállások egyike nincs elérve (kapu NYIT vagy ZÁR), növelni kell az erőtürést.
5. A potenciómétert „Force” kb.10 fokkal jobbra forgassa.
6. A próbaútást addig kell ismételni, amíg a kapu el nem éri a NYITOTT és ZÁR véghelyezetet.

A távirányítók betanítása



MEGJEGYZÉS!

A távirányító első betanítása előtt a rádióvevő memóriáját teljesen törölni kell.



A rádióvevő memóriájának törlése

1. Nyomja meg a betanító gombot (1) és tartsa lenyomva.
 - ⇒ 5 másodperc múlva villog a LED (3.1 vagy 3.2) - további 10 másodperc múlva világít a LED (3.1 vagy 3.2).
 - ⇒ Összesen 25 másodperc elteltével az összes LED (3.1 és 3.2) világít.
2. Engedje el a betanító gombot (1).

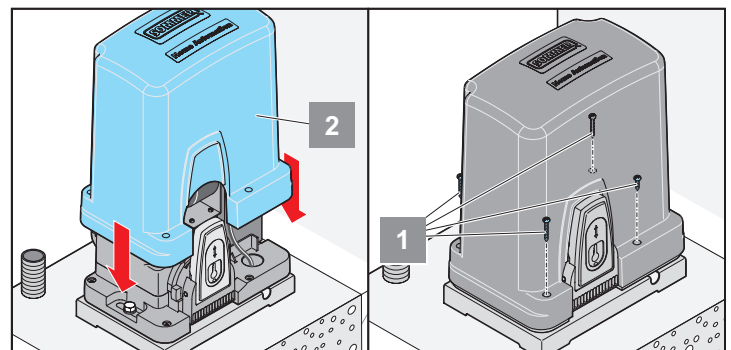
A távirányítók betanítása

1. Nyomja meg a betanító gombot (1).
 - Az 1-es csatornához egyszer, a LED (3.1) világít.
 - A 2-es csatornához kétszer, a LED (3.2) világít.
 - ⇒ Ha 10 másodpercen belül nem küld kódot, a rádióvevő normál üzembe kapcsol.
2. A kívánt távirányító gombot (2) nyomja mindaddig, amíg a LED (3.1/3.2) kialszik, attól függően, hogy melyik csatornát választotta.
 - ⇒ A LED kialszik, a betanítás befejezve.
 - ⇒ A távirányító a rádiókódot elküldte a rádióvevőnek.
3. További távirányítók betanításához ismételje meg a fenti lépéseket. Rádióvevőnként max. 112 programhely áll rendelkezésre.



MEGJEGYZÉS!

A betanuló mód megszakításához a betanító gombot (1) addig nyomja, amíg a LED kialszik.



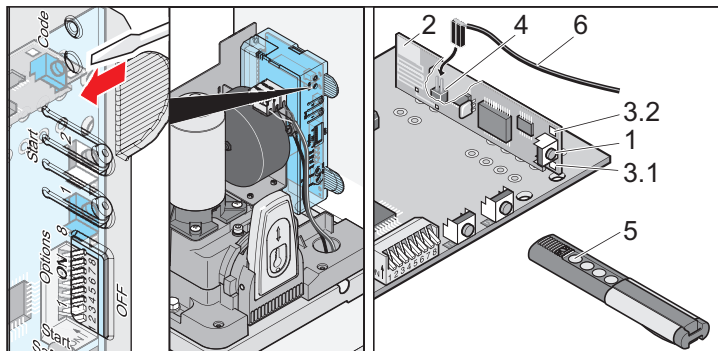
1. Tegye rá a burkolatot (2) és tolja el lefelé.
2. Csavarozza be a burkolatot.
 - ⇒ Az üzembe vétel véget ért.

Funkciók és csatlakozások

Biztonsági tudnivalók

- A biztonságos működtetéshez az adott helyen a berendezésre érvényes biztonsági előírásokat be kell tartani! Az elektromos művek, a VDE és a szakmai szövetségek szolgálnak erre vonatkozó információval.
- Az üzemeltető semmilyen védelmet nem élvez az olyan üzemzavarokkal szemben, melyeket más távközlési berendezések vagy készülékek okoznak (pl. rádiókészülékek, melyeket ugyanabban a frekvenciatartományban használnak).
- Vételi problémák esetén cserélje ki a távirányító elemét.

Magyarázat a kijelzőhöz és a gombokhoz



1. A rádióvevőt különböző üzemmódokba kapcsolja: betanító-, törlés-, vagy normál üzembe
2. Belső antenna



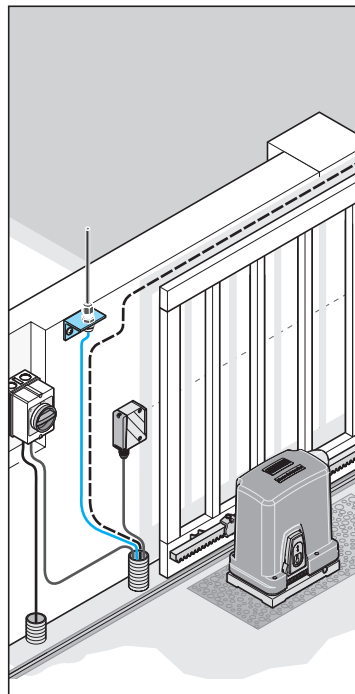
MEGJEGYZÉS!

A 2. rádiócsatorna (3.2) csak a „Meghatározott nyitás és zárás vagy részleges nyitás” funkciókhoz szükséges.

3. LED-ek; Jelzik, hogy melyik csatornát választották ki.
3.1 LED rádiócsatorna 1
3.2 LED rádiócsatorna 2
4. Külső antenna csatlakoztatása
Ha a hatótávolság belső antennával nem megfelelő, akkor lehetőség van külső antenna alkalmazására. Lásd a 18. oldalon a „Külső antenna” c. fejezetet
5. Távirányító gomb
6. Külső antenna

Külső antenna

- Ha a rádióvevő belső antennája nem biztosít megfelelő vételt, lehetőség van külső antenna csatlakoztatására.
- Az antennakábel nem gyakorolhat mechanikai terhelést a rádióvevőre, ezért húzásmentesítést kell alkalmazni.
- Az antenna felszerelési helyét egyeztetni kell az üzemeltetővel.



Funkciók és csatlakozások

A távirányítók betanítása



MEGJEGYZÉS!

A távirányítók első betanítása előtt a rádióvevő memóriáját törölni kell.

1. Nyomja meg a betanító gombot (1).
 - Az 1-es csatornához egyszer, a LED (3.1) világít.
 - A 2-es csatornához kétszer, a LED (3.2) világít.⇒ Ha 10 másodpercen belül nem küld kódot, a rádióvevő normál üzembe kapcsol.
2. A kívánt távirányító gombot (5) nyomja mindaddig, amíg a LED (3.1/3.2) kialszik, attól függően, hogy melyik csatornát választotta.
 - ⇒ A LED kialszik, a betanítás befejezve.
 - ⇒ A távirányító a rádiókódot elküldte a rádióvevőnek.
3. További távirányítók betanításához ismételje meg a fenti lépéseket. Rádióvevőnként max. 112 programhely áll rendelkezésre.

A betanítás megszakítása:

A betanító gombot (1) addig nyomja, amíg a LED kialszik.

A távirányító törlése a rádióvevőből

Ha egy távirányítót törölni kell a rádióvevőből, akkor biztonsági okból a távirányító **mindegyik** gombját és **mindegyik** gombkombinációját törölni kell!

1. Nyomja meg a betanító gombot (1) és tartsa lenyomva 5 másodpercig.
 - ⇒ Az egyik LED (3.1 vagy 3.2) villog.
2. Engedje el a betanító gombot (1).
 - ⇒ A rádióvevő törlési üzemben van.
3. Nyomja meg a távirányítónak azt a gombját, amelynek kódját a rádióvevőből törölni szeretné.
 - ⇒ A LED kialszik. A törlés befejeződött.
4. Az **összes** gombra és gombkombinációra ismételje meg a folyamatot.

Csatorna törlése a rádióvevőből

1. Nyomja meg a betanító gombot (1) és tartsa lenyomva.
 - Az 1-es csatornához egyszer, a LED (3.1) világít.
 - A 2-es csatornához kétszer, a LED (3.2) világít.⇒ A LED (3.1 vagy 3.2) 5 másodperc múlva villog.
 - ⇒ A LED (3.1 vagy 3.2) további 10 másodperc múlva világít.
2. Engedje el a betanító gombot (1).
 - ⇒ A törlés befejeződött.

A rádióvevő memóriájának törlése

Ha egy távirányító elvész, akkor biztonsági okból a rádióvevőben az összes csatornát törölni kell! Ezt követően az összes távirányítót újra be kell tanítani.

1. Nyomja meg a betanító gombot (1) és tartsa lenyomva.
 - ⇒ A LED (3.1 vagy 3.2) 5 másodperc múlva villog.
 - ⇒ A LED (3.1 vagy 3.2) további 10 másodperc múlva világít.
 - ⇒ Összesen 25 másodperc elteltével az összes LED (3.1 + 3.2) világít.
2. Engedje el a betanító gombot (1) - a törlési folyamat befejeződött.

Betanítás rádióval (HFL)

A rádiós betanítás előfeltételei

Legalább egy távirányító be van tanítva a rádióvevőn (lásd távirányító betanítása).

Korlátozások

Betanításkor az alábbiak rádióval nem lehetségesek:

- Egy kiválasztott távirányító gomb célzott betanítása egy rádiócsatornára.
- Távirányító, rádiócsatorna vagy az összes rádióvevő (memória) törlése.
- A programozás, egy rádióval betanított távirányító módosítása (pl. további gombok betanítása).

Tulajdonságok:

- Minden már betanított távirányító a rádióvevőt rádióval betanító üzemmódba tudja helyezni.

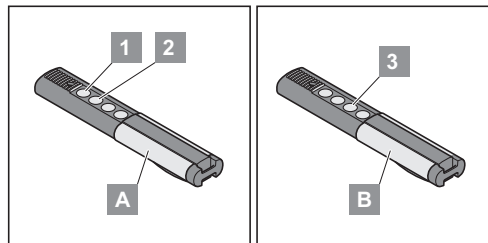


MEGJEGYZÉS!

Azok a rádióvevők, amelyek a távirányító hatótávolságában vannak, egyidejűleg betanítási üzemmódba helyezhetők.

- Az (A) távirányító nyomógomb kiosztása ahhoz az újonnan betanítandó (B) távirányítóhoz használható, amelyik a rádióvevőt rádióval a betanítási üzemmódba helyezte. Példa: Az (A) távirányítóval az 1. gomb az 1. csatornára és a 2. gomb a 2. csatornára lett betanítva.
- Az újonnan betanított (B) távirányító megkapta az (A) távirányító nyomógomb kiosztását:
- 1. gomb 1.csatornára, 2. gomb 2. csatornára.

Folyamat



1. Nyomja addig a betanított (A) távirányító 1. + 2. nyomógombját 5 másodpercre, míg a rádióvevőn lévő 1. csatorna LED nem világít.
 - ⇒ - Ha további 10 másodpercen belül nem küld kódot, a rádióvevő normál üzembe kapcsol.
 - ⇒ Betanító üzemmód megszakítása: Nyomja meg a nyomógombot (1), az 1. csatorna LED kialszik.
2. Engedje el az (A) távirányító 1. + 2. nyomógombját.
3. Nyomjon meg egy tetszőleges, pl. a (3)-as gombot az újonnan betanítandó (B) távirányítón.
4. A rádióvevőn az 1. csatorna LED először felvillan, majd kialszik
 - ⇒ (B) távirányító betanítva.

Funkciók és csatlakozások

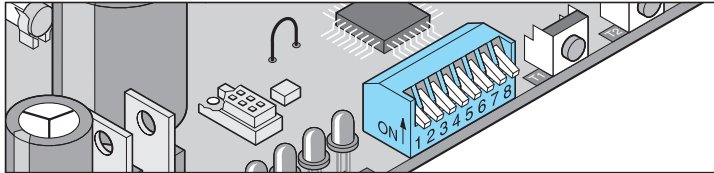
DIP-kapcsoló



MEGJEGYZÉS

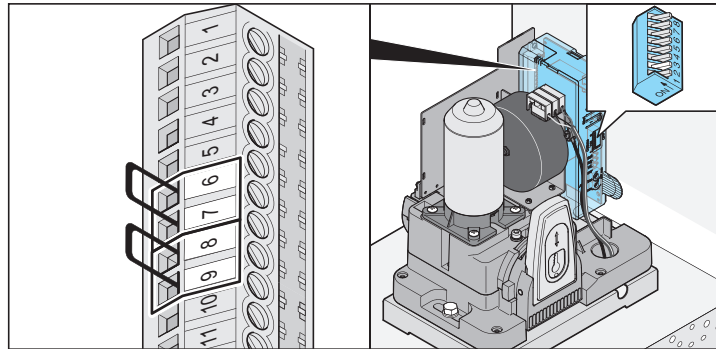
A DIP-kapcsolók átállítása előtt feszültségmentesítse a vezérlést. A DIP-kapcsolókat a vezérlés újabb áram alá helyezése után a rendszer újra beolvassa.

Gyári beállítás: OFF



DIP	Állás	Funkció/reakció
Biztonsági csatlakozás 1, 6. + 7. kapocs; meghajtás viselkedése a kapu nyitásakor		
1	OFF	Meghajtás nem mutat reakciót
	ON	Meghajtás irányt vált
Biztonsági csatlakozás 1, 6. + 7. kapocs; működésmód kiválasztása nyitó érintkezőként vagy 8,2 kOhm		
2	OFF	Nyitó érintkező (pl. fotocella)
	ON	8,2 kOhm
Biztonsági csatlakozás 2, 8. + 9. kapocs; meghajtás viselkedése a kapu zárásakor		
3	OFF	A meghajtás megállítja és egy kissé nyitja a kaput, irányváltás
	ON	A meghajtás megállítja és teljesen nyitja a kaput
Automatikus záródás: a fotocella (biztonsági csatlakozás 1 vagy 2) működtetése után 5 másodperccel záródik a kapu.		
4	OFF	Kikapcsolva
	ON	Bekapcsolva
Figyelmeztetési idő 16. + 17. kapocs figyelmeztető lámpa csatlakozáshoz		
5	OFF	Figyelmeztetési idő 0 s
	ON	Figyelmeztetési idő 3 s - a figyelmeztető lámpa villog
Fraba-rendszer		
6	OFF	Kikapcsolva
	ON	Bekapcsolva
Meghatározott nyitás és zárás		
7	OFF	Impulzussorozat 1 csatornás üzemben Nyomógomb/rádiócsatorna 1 + 2: NYIT - STOP - ZÁR - STOP - NYIT - STOP - ZÁR - és így tovább
	ON	Impulzussorozat 2 csatornás üzemben Nyomógomb/rádiócsatorna 1: NYIT - STOP - NYIT - STOP - NYIT - és így tovább Nyomógomb/rádiócsatorna 2: ZÁR - STOP - ZÁR - STOP - ZÁR - és így tovább
Részleges nyitás		
8	OFF	Részleges nyitás kikapcsolva
	ON	Részleges nyitás aktiválva Nyomógomb/rádiócsatorna 1 = NYIT - STOP - ZÁR - és így tovább Nyomógomb/rádiócsatorna 2 = Részleges nyitás 7. DIP-kapcsoló OFF

Akadályfelismerés (1., 2. + 3. DIP)



Akadály a kapu nyitásakor

Erőlekapcsolás

Meghajtás irányt vált

1. biztonsági bemenet, 6. + 7. kapcsok

Ha megszakad egy biztonsági bemenet (pl. mert valaki átszalad a fotocellán), ezt a meghajtás felismeri és az 1. DIP kapcsoló beállításának megfelelően reagál.

1. DIP kapcsoló:

OFF Meghajtás nem mutat reakciót

ON Meghajtás irányt vált

2. DIP kapcsoló: biztonsági csatlakozás funkció 1, 6. + 7. kapocs

OFF Nyitóérintkező pl. fotocellához

ON 8,2 kOhm (biztonsági érintkezőléc)

2. biztonsági bemenet, 8. + 9. kapcsok

A hajtómű nem mutat reakciót

Akadály a kapu zárásakor



MEGJEGYZÉS!

Aktivált automatikus záródásnál a kapu mindig komplett kinyílik.

Erőlekapcsolás

Meghajtás irányt vált

1. biztonsági bemenet, 6. + 7. kapcsok

Ha megszakad egy biztonsági bemenet (pl. mert valaki átszalad a fotocellán), ezt a meghajtás felismeri és a 3. DIP kapcsoló beállításának megfelelően reagál.

3. DIP kapcsoló:

OFF A meghajtás megállítja és egy kissé nyitja a kaput, irányváltás

ON A meghajtás megállítja és teljesen nyitja a kaput

2. biztonsági bemenet, 8. + 9. kapcsok

3. DIP kapcsoló:

OFF A meghajtás megállítja és egy kissé nyitja a kaput, irányváltás

ON A meghajtás megállítja és teljesen nyitja a kaput

Funkciók és csatlakozások

Automatikus záródás



MEGJEGYZÉS!

Az automatikus záródású üzemben figyelembe kell venni az EN 12453 szabványt (pl. 1. fotocella szerelése). A 2. biztonsági csatlakozásra kiegészítő fotocellát kell kötni, ez csak a kapu zárásakor reagál.

A kapu a potenciométerrel beállított nyitva tartási idő után automatikusan zár. A kapu csak nyomógombról vagy távirányítóról adott paranccsal nyitható, de nem csukható. Nyitáskor a kapu paranccsal nem állítható meg.

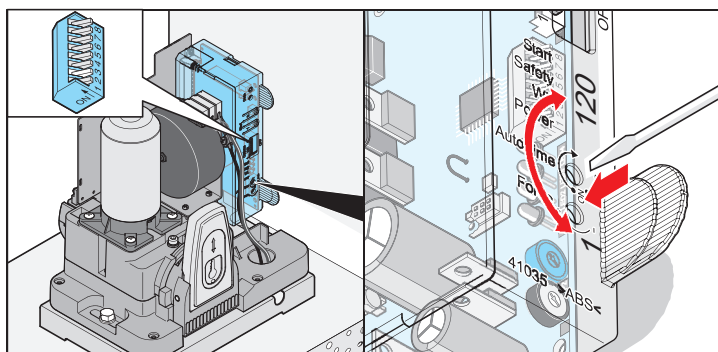
Ha a kapu automatikus záródásakor újra parancs érkezik, a kapu teljesen kinyílik. A nyitva tartási idő alatt érkezett parancs esetén az idő újraindul.



MEGJEGYZÉS!

Részleges nyitás és automatikus záródás
Mindkét funkciót együtt használja, először a részleges nyitást (DIP 8 ON), majd az automatikus záródást állítsa be.

A figyelmeztető fény csatlakozó 1-re (16. + 17. kapocs) kötött figyelmeztető fény villog az automatikus csukódásnál.



Nyitva tartási idő be- és kikapcsolása potenciométerrel:

- Az idő 1 - 120 s között állítható be.
- Kikapcsolás -> bal ütközőpont.

A meghajtás viselkedése az 1 + 2 biztonsági bemenetek kioldásakor

A kapu nyitásakor:

Meghajtás viselkedés az 1. DIP kapcsoló beállításától függően

A kapu zárásakor:

A meghajtás mindig teljesen nyitja a kaput, függetlenül a 3. DIP-kapcsoló beállításától.

1. Változat: Automatikus záródás

Az automatikus csukódás a kapu NYITVA végállás elérésekor aktiválódik, ettől kezdve a potenciométerrel beállított idő fut le. Ha ezen az időn belül parancs kiadása történik, az idő lefutása újra kezdődik.

Beállítások:

- Potenciométert a kívánt időre beállítani (1 - 120 másodperc)
- 4., 7. + 8. DIP kapcsoló OFF
- Többi DIP-kapcsoló tetszés szerint

2. Változat: Automatikus záródás + fotocella (4. DIP)



MEGJEGYZÉS!

Automatikus záródást kézzel megszakítani, kapcsolót a fotocella vezetékébe beszerezni.

Mint az 1. változat, de a meghajtás a kaput 5 másodperccel a fotocellán való áthaladás után csukja.

- Fotocella a 2. biztonsági csatlakozáson (8. + 9. kapocs)

Beállítások:

- potenciométert a kívánt időre beállítani (1 - 120 másodperc)
- 7. + 8. DIP kapcsoló OFF
- 4. DIP kapcsoló ON
- Többi DIP-kapcsoló tetszés szerint

3. Változat: Automatikus záródás + biztonsági érintkezőléc + fotocella



MEGJEGYZÉS!

Automatikus záródást kézzel megszakítani, kapcsolót a fotocella vezetékébe beszerezni.

Mint az 1. változat, de a meghajtás a kaput 5 másodperccel a fotocellán való áthaladás után csukja.

- Biztonsági érintkezőléc az 1. biztonsági csatlakozásra (6. + 7. kapocs)
- Fotocella a 2. biztonsági csatlakozáson (8. + 9. kapocs)

Beállítások:

- potenciométert a kívánt időre beállítani (1 - 120 másodperc)
- 7. + 8. DIP kapcsoló OFF
- 2., 4. DIP kapcsoló ON
- Többi DIP-kapcsoló tetszés szerint

Figyelmeztetési idő (5. DIP)

Az 1 figyelmeztető lámpa csatlakozásra (16. + 17. kapocs) kötött figyelmeztető lámpa 3 másodpercig villog a nyomógomb vagy a távirányító működtetése után, mielőtt a meghajtás működésbe lépne.

Ha ezalatt az idő alatt a nyomógombot vagy a távirányítót ismét működtetik, a figyelmeztetési idő megszakad.

5. DIP-kapcsoló

OFF Kikapcsolva

ON Bekapcsolva, figyelmeztető lámpa 1 villog 3 másodpercig

Funkciók és csatlakozások

Fraba-rendszer (6. DIP)

Itt lehet az 1 biztonsági csatlakozás (6. + 7. kapcsok) a Fraba-rendszer jeleinek értékelésére átkapcsolni.

6. DIP-kapcsoló

OFF Kikapcsolva
ON Bekapcsolva

Meghatározott nyitás és zárás (7. DIP)

Az 1. gomb/rádiócsatorna nyitja a kaput és a 2. gomb/rádiócsatorna zárja a kaput. A két csatornás üzem csak két nyomógombbal, vagy csak távirányítókkal is használható.

Feltétele: 8. DIP kapcsoló OFF, 2 nyomógomb csatlakoztatva vagy 2 távirányító nyomógomb betanítva.

7. DIP-kapcsoló

OFF Kikapcsolva
ON Bekapcsolva

Részleges nyitás (8. DIP)

Ez a funkció a kaput a beállítástól függően részben nyitja ki.

Alkalmazási példa:

Kapu nyitása személyforgalom számára. A részleges nyitást két nyomógombbal vagy rádióval (távirányító, Telecodey stb.) is lehet használni.

8. DIP-kapcsoló

OFF Kikapcsolva
ON Bbekapcsolva, 7. DIP kapcsoló használaton kívül

Részleges nyitás 2 nyomógombbal

Szereljen fel még egy nyomógombot és 2. gombként csatlakoztassa a 4 + 5 kapcsokra.

Az 1. **nyomógomb** mindig teljesen nyitja a kaput.

A kapu a 2. gombbal részben nyitható, az 1. gomb hatására a kapu teljesen kinyit.

2. nyomógomb csak akkor végzi el a részleges nyitást, ha a kapu zárva van.

Amennyiben a kapu az 1. gombbal teljesen vagy a 2. gombbal részlegesen nyitva lenne, a 2. gomb ismételt megnyomása zárja a kaput.

Folyamat:

1. Zárja a kaput.
2. 8. DIP-kapcsoló ON: aktiválja a részleges nyitást.



MEGJEGYZÉS!

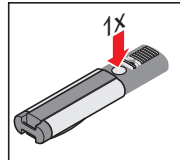
A 8. DIP kapcsolót mindig ON állapotban hagyva az OFF állás azonnal kitörli a beállított részleges nyitást.

3. Nyomja meg a 2. nyomógombot (a kapu nyitása „ZÁRÁS” végállásból).
⇒ A kapu addig nyit, amíg a 2. nyomógombot még egyszer megnyomja, vagy a kapu eléri a „NYITÁS” végállást.
4. A kívánt helyzet elérésekor nyomja meg a 2. nyomógombot.
5. A 2. nyomógombbal zárja a kaput.
⇒ Ezzel a vezérlés a részleges nyitást tárolta és ezután a 2. nyomógomb működtetésével a kaput a beállított mértékig nyitja ki.
6. A részleges nyitás beállításának törléséhez állítsa a 8. DIP kapcsolót OFF helyzetbe.

Biztonsági tudnivalók

- A gyermekeket, sérült személyeket vagy állatokat a kaputól távol kell tartani.
- Sohasem szabad a mozgó kapuhoz, ill. mozgó alkatrészekhez nyúlni.
- A kapun csak akkor szabad áthajtani, ha az teljesen kinyílt.
- Zúzó- és nyírásveszély állhat fenn a kapu mechanikáján vagy a záródó élein.

A kapu nyitása

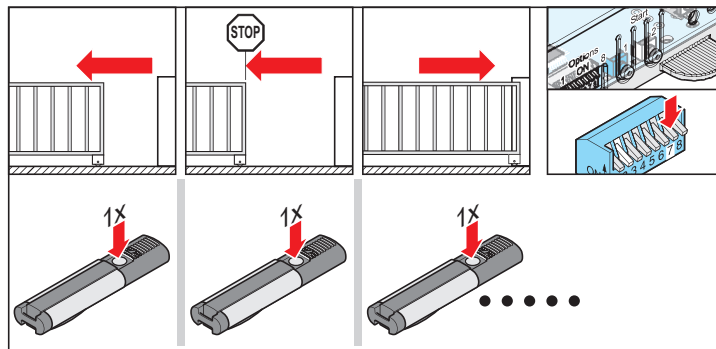


1. Nyomja meg egyszer a impulzusadót (1) vagy a távirányító nyomógombot.
 - Ha „NYITÁS” kapumozgásnál megnyomják a gombot, a kapu megáll. A 7. DIP-kapcsolótól függően.
 - Az újabb megnyomásra zár a kapu.

Zárja be a kaput

1. Nyomja meg egyszer a nyomógombot (1) vagy a távirányító gombját.
 - Ha „ZÁRÁS” kapumozgásnál megnyomják a gombot, a kapu megáll. A 7. DIP-kapcsolótól függően.
 - Az újabb megnyomásra nyit a kapu.

A kapumozgatás impulzussorozata

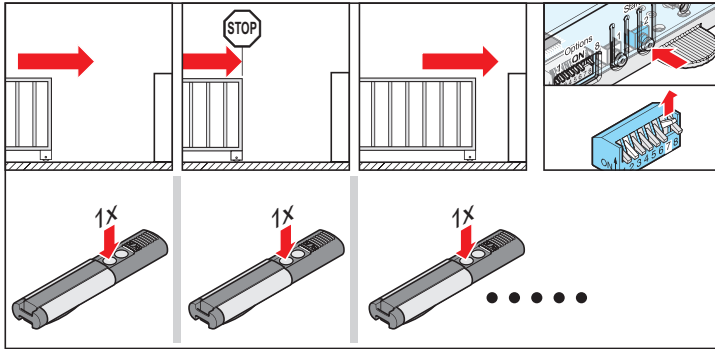
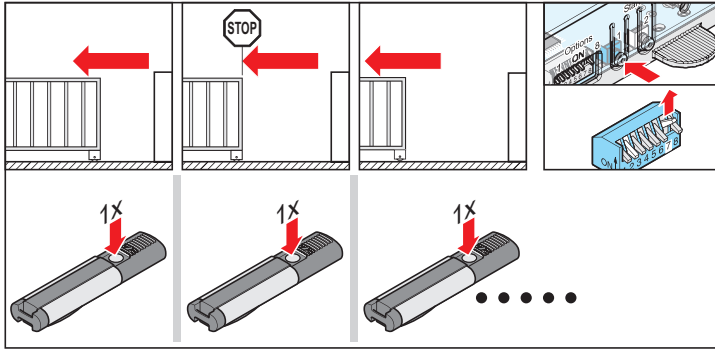


Alapbeállítás az összes meghajtásnál

- 7. DIP OFF: NYIT - STOP - ZÁR - STOP - NYIT - és így tovább.

Üzemeltetés és kezelés

Az impulzussorozatot állítsa be a 7. DIP kapcsolóval.



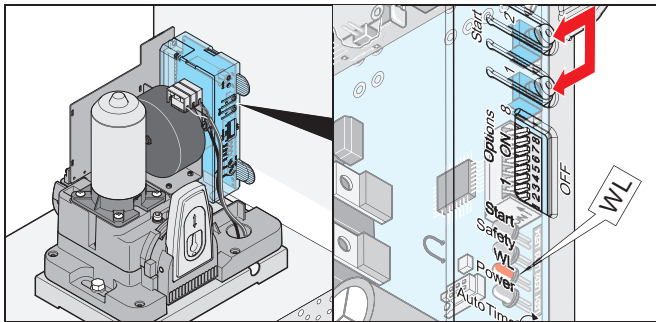
- 7. DIP ON:
 1. nyomógomb: NYIT - STOP - NYIT - STOP - és így tovább
 2. nyomógomb: ZÁR - STOP - ZÁR - STOP - ZÁR - és így tovább

A vezérlés visszaállítása alaphelyzetbe

Az összes tárolt érték (pl. futásidő, erő a nyitáshoz) törlődik, utána a meghajtást újra be kell tanítani.

Vezérlés alaphelyzetbe állítása

- ha a maximális sebességet vagy a lekapcsoló erőt kell módosítani, l. a TorMinal útmutatóját.
- ha a meghajtás hibás értékeket tanult be vagy a kaput módosították.



1. Nyomja meg az (1 + 2) nyomógombot addig, amíg a „WL” LED kialszik.
⇒ A „WL” LED kialudt - az erőértékeket törölte.
2. Engedje el az (1 + 2) nyomógombot.

Betörésvédelem automatikus zárva tartással

Ha megpróbálják a kaput erőszakkal kinyitni, akkor a hajtás a saját motorteljesítményével automatikusan ellen nyom.

Vészreteszelés kioldás



FIGYELEM

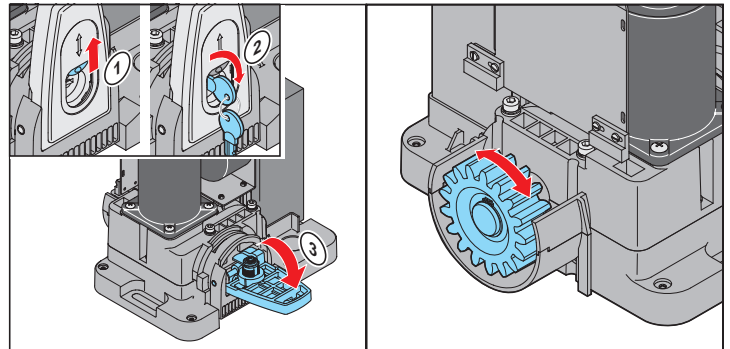
A vészkioldás előtt feltétlenül szakítsa meg az áramellátást, hogy a véletlen kapumozgásokat megelőzze. Ellenkező esetben a véletlen kapumozgások sérüléseket okozhatnak.



MEGJEGYZÉS!

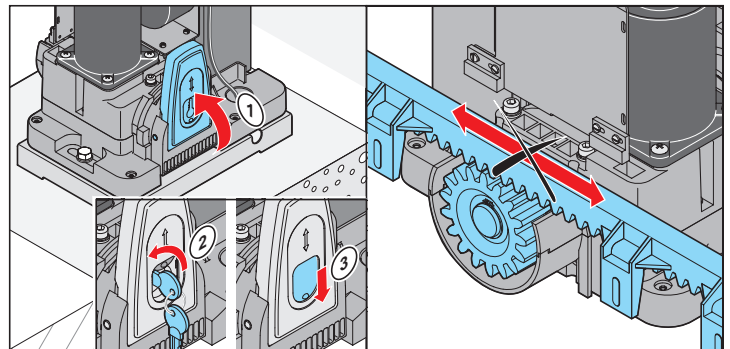
A reteszelés és annak kioldása a kapu bármely helyzetében elvégezhető.

A meghajtás reteszelésének oldása



1. Feszültségmentesítse és visszakapcsolás ellen biztosítsa.
2. A porsapkát (1) tolja felfelé.
3. A kulcsot (2) forgassa el.
4. Hajtsa ki a fedelet.

A meghajtás reteszelése



1. A meghajtást vigye középpállásba.
2. Az (1) kart hajtsa fel és kulccsal reteszelve, amíg a motor be nem kattann - hangos kattanással. Ekkor engedje el a kart (1).
3. Feszültségellátás helyreállítása.



MEGJEGYZÉS!

A kaput kézzel mozgassa ide-oda, hogy a fogaskerék könnyebben belekapjon a fogaslécbe és a motor be tudjon kattanni.

⇒ A meghajtás reteszelve van, a kaput már csak a motorral lehet mozgatni.

Üzemeltetés és kezelés

Túlterhelés elleni védelem

Ha a meghajtás nyitáskor vagy záráskor túlterhelődik, ezt felismeri a vezérlés és leállítja a meghajtást.

Kb. 20 másodperc múlva vagy a vezérlés alaphelyzetbe történő visszaállítása után a vezérlés felszabadítja a túlterhelés elleni védelmet. A meghajtás ismét működésbe állhat.

Áramszünet utáni üzemeltetés

Áramszünet esetén a betanított erőértékek nem vesznek el. A meghajtás első mozgása az áramszünet után mindig kapu NYITÁS kell legyen.

Stop akadály miatt

1. Erőlekapcsolás

- A kapu zárásakor -> a kapu irányt vált
- A kapu nyitásakor -> a kapu irányt vált

A következő utasításnál a meghajtás az ellenkező irányba mozog, lásd „A kapumozgatás impulzussorozata” című fejezetet.

2. 1. biztonsági bemenet kioldva pl.: biztonsági érintkezőléc működtetve

A biztonsági bemenet kioldásakor a meghajtás a DIP-kapcsolók beállításának megfelelően reagál. Lásd az „Akadályfelismerés” című fejezetet.

Gyári beállítások:

- A kapu zárásakor -> a kapu irányt vált
- A kapu nyitásakor -> a kapu irányt vált

A következő utasításnál a meghajtás az ellenkező irányba mozog, lásd „A kapumozgatás impulzussorozata” című fejezetet.

3. 2. biztonsági bemenet kioldva pl.: A fotocella megszakadt.

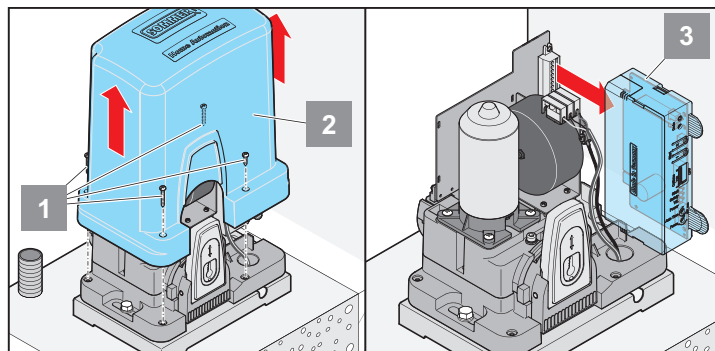
A biztonsági bemenet kioldásakor a meghajtás a DIP-kapcsolók beállításának megfelelően reagál. Lásd az „Akadályfelismerés” című fejezetet.

Gyári beállítások:

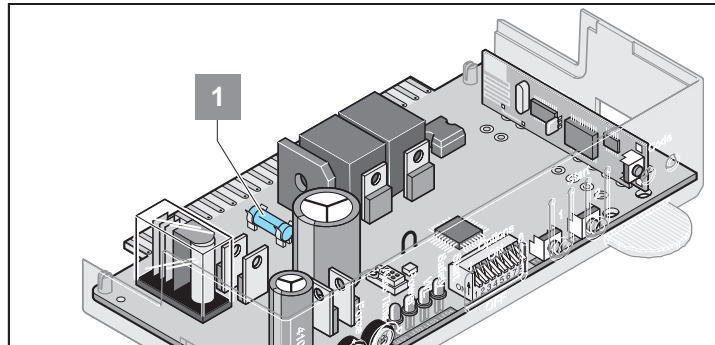
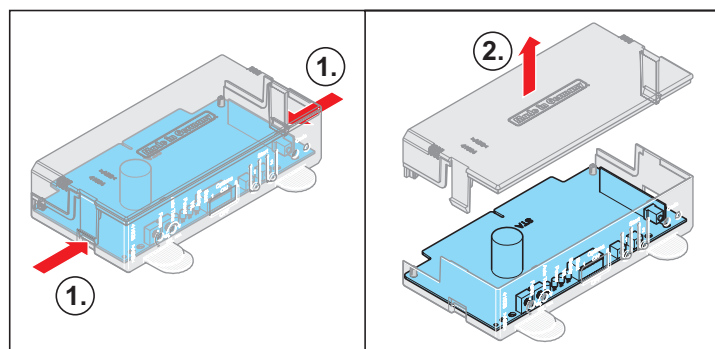
- A kapu zárásakor -> a kapu irányt vált
- A kapu nyitásakor -> nincs reakció

A következő utasításnál a meghajtás az ellenkező irányba mozog, lásd „A kapumozgatás impulzussorozata” című fejezetet.

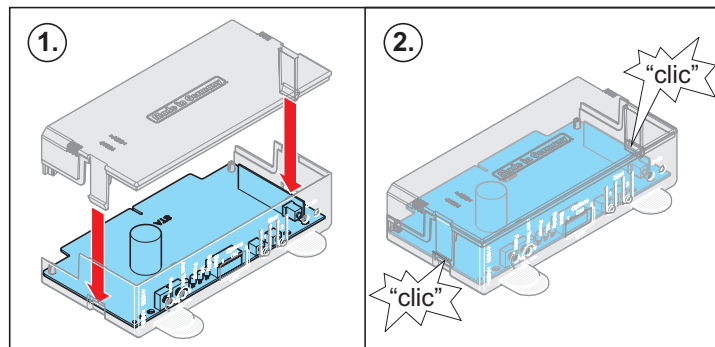
Biztosíték cseréje



1. Árambetáplálás megszakítása.
2. Oldja a csavarokat (1).
3. Burkolatot emelje le.
4. Szerelje ki a vezérlést (3).



5. Nyissa ki a vezérlés burkolatát és a hibás biztosítékot (1) cserélje ki. „1 A fűrge” biztosíték a figyelmeztető fény-1 bekötéséhez, 16. + 17. kapocs.



6. Zárja a vezérlés burkolatát.

Karbantartás és gondozás

Biztonsági tudnivalók



VESZÉLY!

Soha ne tisztítsa a meghajtást vagy a vezérlődobozt víztömlővel vagy nagynyomású mosóval.

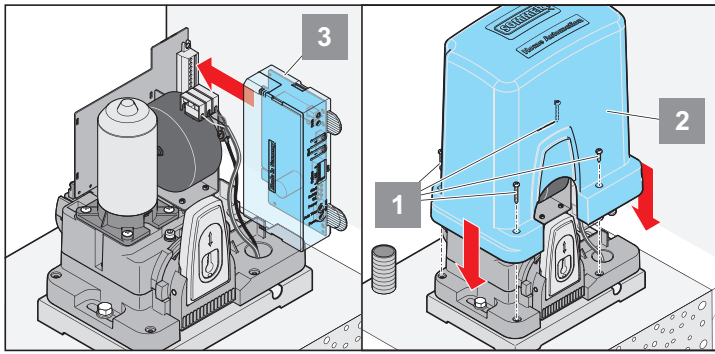
- Mielőtt munkát végezne a kapun vagy a meghajtáson, kapcsolja azt ki, és gondoskodjon arról, hogy ne lehessen visszakapcsolni.
- A tisztításhoz ne használjon lúgokat vagy savakat.
- A meghajtást szükség esetén száraz ronggyal törölje le.
- Sohasem szabad a mozgó kapuhoz, ill. mozgó alkatrészekhez nyúlni.
- Zúzóadás- és nyírásveszély áll fenn a kapu záródó elein és mechanikáján.
- Ellenőrizze a meghajtás összes rögzítőcsavarjának meghúzását, szükség esetén húzza meg azokat.
- A kaput át kell vizsgálni a gyártó útmutatója szerint.

Rendszeres ellenőrzés

- A biztonsági berendezéseket rendszeresen, de 6 hónaponként legalább egyszer ellenőrizze, hogy helyesen működnek-e. Lásd EN 12453:2000 szabványt.
- A nyomásra érzékeny biztonsági berendezéseket (pl. biztonsági érintkezőleceket) ellenőrizze 4 hetenként, hogy megfelelően működnek-e, lásd az EN 60335-2-95:11-2005 szabványt.

Ellenőrzés	Viselkedés	Igen/ Nem	Lehetséges ok	Megoldás
Erőlekapcsolás. Állítsa le a kapuszárnyat zárás közben egy 50 mm széles tárggyal.	A meghajtás irányt vált, amikor a tárgyba ütközik?	Igen Nem	<ul style="list-style-type: none"> • Erőlekapcsolás működik. • Erőtűrés túl nagy, TorMinal-lal állítsa be. • A kapu hibásan van beállítva. 	<ul style="list-style-type: none"> • Csökkentse az erőtűrést, amíg a vizsgálat eredményes nem lesz. Előtte a kaput felügyelet mellett 2x teljesen nyissa ki és zárja be. L. a TorMinal útmutatót. • Állítsa be a kaput, forduljon szakemberhez.
Vészreteszelés kioldás. A „Vészkioldás” című fejezetben leírtak szerint járjon el.	A kapunak kézzel könnyen nyithatónak / zárhatónak kell lennie. (kapu ki van egyensúlyozva).	Igen Nem	<ul style="list-style-type: none"> • Minden rendben van! • Vészkioldás hibás. • A kapu szorul. 	<ul style="list-style-type: none"> • Javítsa meg a vészkioldót. • Ellenőrizze a kaput, lásd a kapu karbantartási utasítását.
STArter+: biztonsági érintkezőlecek (STArter típus esetében opcionális, ha van). Nyissa ki, ill. zárja a kaput és közben működtesse a léceket.	A kapu az 1., 2. vagy 3. DIP kapcsoló beállításának megfelelően viselkedik. Safety LED világít.	Igen Nem	<ul style="list-style-type: none"> • Minden rendben van! • Kábelszakadás, kapocs meglazult. • DIP-kapcsolók elállítva. • A léce meghibásodott. 	<ul style="list-style-type: none"> • Ellenőrizze a huzalozást, húzza utána a kapcsokat. • Állítsa be a DIP-kapcsolókat. • Helyezze üzemen kívül a berendezést és biztosítsa ismételt bekapcsolás ellen, hívja az ügyfélszolgálatot!
Fotocella, ha van. Nyissa ki, ill. zárja a kaput és közben a fotocellát szakítsa meg.	A kapu az 1., 2. vagy 3. DIP kapcsoló beállításának megfelelően viselkedik. Safety LED világít.	Igen Nem	<ul style="list-style-type: none"> • Minden rendben van! • Kábelszakadás, kapocs meglazult. • DIP-kapcsolók elállítva. • A fotocella elszennyeződött. • Fotocella elállítva (tartó elgörbült). • Fotocella hibás. 	<ul style="list-style-type: none"> • Ellenőrizze a huzalozást, húzza utána a kapcsokat. • Állítsa be a DIP-kapcsolókat. • Tisztítsa meg a fotocellát. • Állítsa be a fotocellát. • Helyezze üzemen kívül a berendezést és biztosítsa ismételt bekapcsolás ellen, hívja az ügyfélszolgálatot!

Karbantartás és gondozás



7. Szerelje be a vezérlést (3).
8. Tegye rá a burkolatot (2) és csavarozza be.
9. Állítsa helyre a feszültségellátást.

Leszerelés



FONTOS!

Vegye figyelembe a biztonsági előírásokat!

A munka menete megegyezik a „Szerelés” című fejezetben leírtakkal, de itt fordított sorrendben. A leírt beállítási munkák elmaradnak.

Hulladékkezelés

Az adott országban érvényes előírásokat be kell tartani!

Garancia és vevőszolgálat

A garancia megfelel a törvényes rendelkezéseknek. Esetleges garanciális igényrel kapcsolatban forduljon a szakkereskedőhöz. A garanciális igény csak abban az országban érvényes, ahol a meghajtást beszerezték.

Az elemek, biztosítékok és izzólámpák nem tartoznak bele a garancia körébe.

Ha ügyfélszolgálati szolgáltatásra, pótalkatrészekre vagy tartozékokra van szüksége, kérjük forduljon a szakkereskedéshez.

A szerelési és üzemeltetési útmutató összeállításakor igyekeztünk azt a lehető legáttekinthetőbbé tenni. Ha a jobb kialakítás tekintetében javaslatai vannak, vagy úgy találja, hogy hiányzik valami a szerelési és üzemeltetési útmutatóból, küldje el javaslatait nekünk:

Fax: 0049 / 7021 / 8001- 403

Email: doku@sommer.eu

Egyéb

Javaslatok a hibakereséshez



FONTOS!

Számos meghibásodást ki lehet küszöbölni a vezérlés alaphelyzetbe történő visszaállításával (erőértékek törlése), ezután a meghajtást újra be kell tanítani!

Ha a táblázat alapján nem lehet a meghibásodást megtalálni és kiküszöbölni, végezze el a következő lépéseket.

- Kapcsolja le a csatlakoztatott tartozékot (pl. fotocella) és egy biztonsági csatlakozónál kösse vissza az áthidalást.
- Helyezze az összes DIP-kapcsolót gyári beállításra.
- Potenciométer gyári beállításra állítása (középhelyzet).
- Ha a beállításokat a TorMinal-lal módosították, vezérlés-reset elvégzése a TorMinal-lal.
- Az összes csatlakozás ellenőrzése a közvetlen dugaszléceken és kapocsléceken, szükség esetén utánhúzás.

Ha önállóan nem boldogul, kérjen tanácsot szakkereskedőjétől vagy keressen segítséget az Interneten a „<http://www.sommer.eu>” címen.

Hiba	Lehetséges ok	Elhárítás
A kapu nem nyit vagy zár.	• Nincs hálózati feszültség, a Power LED nem világít.	Ellenőrizze a betáplálás biztosítékát Kapcsolja be a főkapcsolót.
	• Nincs vezérlés beszerelve.	Szerelje be a vezérlést.
	• Az áramkör biztosítéka kioldott, a Power LED nem világít.	Cserélje ki a biztosítót Ellenőrizze egy másik fogyasztóval, pl. fűrógéppel.
	• A vezérlés nincs rendesen beépítve.	A vezérlést rendesen rá kell dugni a kapocslécre.
	• Automatikus zárás bekapcsolva.	A kapu automatikusan, a beállított idő után zár. Automatikus zárás kikapcsolni, potenciométert egészen balra forgatni.
	• Fotocella megszakadt, Safety LED világít.	Javítsa a szakadást.
	• A biztonsági érintkezőléc (8,2 kOhm) meghibásodott vagy a 2. DIP kapcsoló OFF helyzetben van, • Safety LED világít.	Cserélje ki a biztonsági érintkezőlécet vagy állítsa a 2. DIP kapcsolót ON helyzetbe.
	• Optoelektronikus biztonsági érintkezőléc bekapcsolva, de a fotocella vagy a biztonsági érintkezőléc (8,2 kOhm) csatlakoztatva, Safety LED világít.	Kapcsolja ki az optoelektronikus biztonsági érintkezőlécet, a 6. DIP-kapcsolót kapcsolja OFF helyzetbe.
A kapu nem nyit vagy zár a távirányító vagy a Telecody működtetésekor.	• Az elem lemerült, a LED a távirányítón nem világít.	Az elemet cserélje ki.
	• A távirányító/Telecody nincs a rádióvevőre betanítva.	Kézi adó/Telecody manuális betanítása.
	• Helytelen rádiófrekvencia.	Frekvenciát ellenőrizni.
	• A parancs állandóan fennáll, mivel a nyomógomb beszorult. A Start LED és a rádióvevő LED-je világít.	Oldja a nyomógombot vagy cserélje ki a távirányítót/Telecody-t.
A kapu nyomógomb (pl. kulcsos kapcsoló) működtetésekor nem nyit vagy zár.	• A nyomógomb nincs csatlakoztatva, vagy meghibásodott. A Start LED nem világít a nyomógomb működtetésekor.	A nyomógombot csatlakoztassa vagy cserélje ki.
	• Folyamatos jel áll fenn - víz a nyomógomb házában, a Start LED világít.	Cserélje ki a nyomógombot és védje nedvesség ellen.
A kapu zárás közben megáll, kb. 10 cm-t mozog ellenirányba, majd megáll.	• Az erőlekapcsolás valamilyen akadály miatt működésbe lép.	Távolítsa el az akadályt, nyissa ki teljesen a kaput.
	• Hibás erőértékeket tanítottak be vagy túl kicsi az erőtűrés.	Törölje az erőértékeket és tanítsa újra be. Csak ha ez az intézkedés nem segít, akkor növelje az erőtűrés.
	• Végálláskapcsoló mágnes hibásan beállítva, a kapu tömbre megy.	Állítsa után a végálláskapcsolót, lásd „A kapu ZÁRÁS + NYITÁS végállásainak beállítása” fejezetet.
	• A kapu hibásan van beállítva, vagy elromlott.	Szakemberrel állíttassa be vagy javíttassa meg a kaput.
A kapu nyitás közben megáll, kb. 10 cm-t mozog ellenirányba, majd megáll.	• Az erőlekapcsolás valamilyen akadály miatt működésbe lép.	Távolítsa el az akadályt. A kaput teljesen, nyomógombbal vigye „ZÁRÁS” helyzetbe.
	• Hibás erőértékeket tanítottak be vagy túl kicsi az erőtűrés.	Törölje az erőértékeket és tanítsa újra be. Csak ha ez az intézkedés nem segít, akkor növelje az erőtűrés. Csak a TorMinal-lal lehetséges, l. a TorMinal útmutatóját.
	• Végálláskapcsoló mágnes hibásan beállítva.	Állítsa után a végálláskapcsolót, lásd „A kapu ZÁRÁS + NYITÁS végállásainak beállítása” fejezetet.

Hibaelhárítási segédlet

Hiba	Lehetséges ok	Elhárítás
A kapu nyitás közben megáll.	<ul style="list-style-type: none"> A csatlakoztatott fotocella megszakadt, és az 1. DIP kapcsoló ON helyzetben van. 	Hárítsa el a szakadást vagy állítsa az 1. DIP kapcsolót OFF helyzetbe.
A meghajtás nem zárja a kaput.	<ul style="list-style-type: none"> A fotocella áramellátása megszakadt. A meghajtás le volt választva a hálózatról. 	<p>Bekötést ellenőrizni biztosítékot kicserélni.</p> <p>Miután az áramellátás helyreállt, az első parancs kiadásakor a meghajtás mindig teljesen kinyitja a kaput.</p>
A meghajtás kinyitja a kaput, majd nincs reakció több egy parancsra nyomógombbal vagy távirányítóval.	<ul style="list-style-type: none"> A biztonsági bemenet kioldott (pl. meghibásodott a fotocella), Safety LED világít. 	<ul style="list-style-type: none"> Távolítsa el az akadályt a fotocella útjából. Javítsa meg a fotocellát. A vezérlés nincs helyesen dugaszolva.
A csatlakoztatott figyelmeztető lámpa nem világít.	<ul style="list-style-type: none"> Meghibásodott a biztosító. Az izzólámpa meghibásodott. 	<p>Cserélje ki az izzólámpát, lásd a „Karbantartás és gondozás” szakaszt.</p> <p>Cserélje ki az izzólámpát.</p>
Nyitáskor vagy záráskor a sebesség változik.	<ul style="list-style-type: none"> A meghajtás indul, majd a végállás elérése előtt lelassul. 	Teljesen normális, a meghajtás maximális sebességgel indul. A másik végállás elérése előtt a meghajtás csökkenti a sebességét (lágyműködés).
A kaput csak a nyomógomb, pl. kulcsos nyomógomb lenyomva tartása alatt lehet működtetni – eközben villog a belső világítás (jelenlét üzemmód).	<ul style="list-style-type: none"> Jelenlét üzemmód bekapcsolva. 	Kapcsolja ki az éberségi üzemmódot, lásd „TorMinal útmutató”.
A „Start” LED folyamatosan világít.	<ul style="list-style-type: none"> Folyamatos jel az 1 vagy 2 nyomógomb-csatlakozón. Folyamatos jel a rádióvevőtől, LED 3.1 vagy 3.2 a rádióvevőn világít. A rádiójel vétele működik, esetleg a távirányító egyik gombja meghibásodott, vagy külső jel vétele történt. 	<p>Ellenőrizze a csatlakoztatott nyomógombot (kulcsos kapcsoló, ha bekötve).</p> <ul style="list-style-type: none"> Vegye ki a távirányító elemét. Várjon, amíg a külső jel megszűnik.
Csak rádióvevő!		
Összes LED villog.	<ul style="list-style-type: none"> Az összes memóriahely (max. 112) foglalt. 	<ul style="list-style-type: none"> Törölje a már nem szükséges távirányítókat. Szereljen fel még egy rádióvevőt.
A 3.1 vagy 3.2 LED folyamatosan világít.	<ul style="list-style-type: none"> A rádiójel vétele működik, esetleg a távirányító egyik gombja meghibásodott, vagy külső jel vétele történt. 	<ul style="list-style-type: none"> Vegye ki a távirányító elemét. Várjon, amíg a külső jel megszűnik.
A 3.1 vagy 3.2 LED világít.	<ul style="list-style-type: none"> A rádióvevő betanítási üzemben van, a távirányító rádiókódjára vár. 	Nyomja meg a kívánt távirányító gombot.

Csatlakoztatási tervrajz

