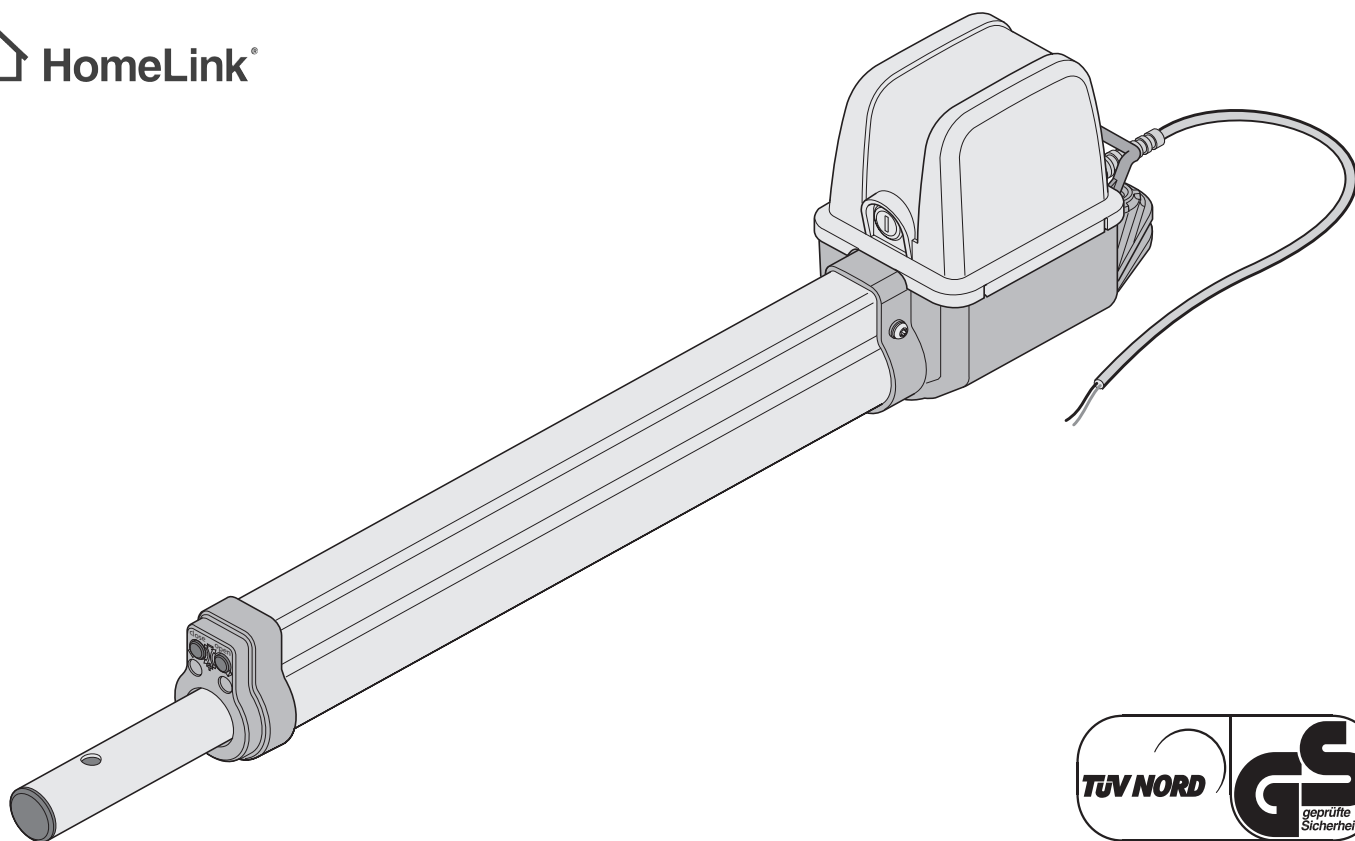


HomeLink®



twist 200 E



Tartalomjegyzék

Általános adatok.....	3	Jumper	20
Szimbólumok.....	3	Erőtolerancia potenciométer	20
Biztonsági tudnivalók	3	Gombok a vezérlésen	20
Rendeltetésszerű használat.....	3	Fénydiódák (LED)	21
Rendeltetésselenes használat	4	DIP-kapcsoló.....	21
Megengedett kapuszárnyméretek	4	Rádió csatlakozási hely.....	22
Műszaki adatok	4	Automatikus záródás.....	22
Méretek	5	Csatlakoztatás a villamos hálózathoz (230 V AC).....	22
Működésleírás.....	5	Biztosítékok.....	22
Szerelési előkészületek.....	6	Transzformátorcsatlakozás	23
Biztonsági tudnivalók	6	Meghajtások csatlakoztatása	23
Szükséges szerszámok	6	Biztonsági berendezés bekötése	23
Személyi védőfelszerelés.....	6	Nyomógomb csatlakoztatása	23
Szállítási terjedelem	6	Figyelmeztető lámpa csatlakoztatása	23
Szerelés	7	Külső fogyasztók csatlakoztatása	24
Szerelési javaslatok	7	Potenciálmentes reléérintkező	24
Meghajtás beszerelési helyzete	7	Motorvezérlő lap.....	24
A- / B-mérettáblázat	8	A TorMinal interfész	24
1. Kapu "NYITÁS/open" végállás beállítása.....	8	Tartozékok.....	25
2. Kapu "ZÁRÁS/close" végállás beállítása	8	Biztonsági tudnivalók	25
A végálláskapcsolók beállítása	9	Figyelmeztető lámpa	25
Tudnivalók a véghezletek beállításhoz.....	9	Kulcsos nyomógomb.....	25
Vészkioldás áramkiesés és szerelés esetén.....	9	Fénysorompó	25
Burkolat levétele.....	10	Összekötő kábel készlet	26
A vasalatok felszerelése.....	10	Főkapcsoló.....	26
Példák az A- / B-méretekre	10	Külső antenna	26
Kapu kifele nyitása	11	Elektromos zár, 24 V DC.....	27
Oszlop- / pillérvasalat.....	11	Karbantartás és gondozás.....	28
Kapuszárny vasalat.....	11	Biztonsági tudnivalók	28
Faoszlop vasalat	11	Rendszeres ellenőrzés.....	28
A vezérlés felszerelése	12	Egyéb.....	29
Csatlakoztatás a villamos hálózathoz (230 V AC).....	12	Leszerelés.....	29
Meghajtás csatlakoztatása a vezérlésre	13	Hulladékkezelés	29
A távirányítók betanítása.....	13	Hibaelhárítási segédlet	30
Futásirány ellenőrzése	14	Javaslatok a hibakereséshez	30
Üzembevetel.....	15	Csatlakoztatási tervrajz.....	32
Általános utasítások	15	Huzalozási terv	33
Előkészületek tartós üzemre	15		
Tartós üzem aktiválása.....	15		
Erőtűrés beállítása	16		
A távirányítók betanítása.....	16		
Üzemeltetés /kezelés.....	17		
Biztonsági tudnivalók	17		
Normál üzem.....	17		
Nyári-/téli üzem	17		
Működés közbeni leállítás	17		
Akadályfelismerés.....	17		
A kapu nyitása és zárása	17		
A vezérlés visszaállítása alaphelyzetbe	18		
Rádióvevő	18		
Magyarázat a kijelzőhöz és a gombokhoz	18		
A távirányítók betanítása.....	18		
A távirányító gomb törlése a rádióvevőből	19		
Egy csatorna valamennyi rádiókódjának törlése.....	19		
A rádióvevő memóriájának törlése	19		
Külső antenna csatlakoztatása	19		
Hibaelhárítás	19		
Kiegészítő funkciók és csatlakozások	20		

Általános adatok

Szimbólumok



FIGYELEM JEL:

Fontos biztonsági előírások!
Az emberek biztonságának érdekében létfontosságú az összes utasítás betartása. Őrizze meg ezeket az útmutatókat!



TÁJÉKOZTATÓ JEL:

Információ, hasznos tudnivaló!

- 1 (1) A szöveg elején, vagy magában a szövegben, a megfelelő ábrára utal.

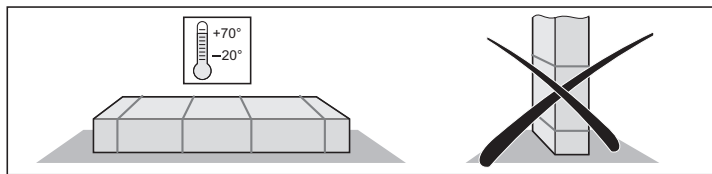
Biztonsági tudnivalók

Általános előírások

- A meghajtás szerelése, üzemeltetése vagy karbantartása csak ennek a szerelési és üzemeltetési utasításnak elolvasása és megértése után, valamint figyelembevételével végezhető.
- A gyártó nem felel a szerelési és üzemeltetési útmutató figyelmen kívül hagyásából eredő károkért vagy üzemzavarokért.
- Az adott országban érvényes balesetvédelmi előírásokat és az érvényes szabványokat figyelembe kell venni és be kell tartani.
- A szereléskor és üzemeltetésekor az érvényes irányelveket és szabványokat be kell tartani, pl.: EN 12453, EN 12604, EN 12605
- A kapun vagy a meghajtáson végzett munka előtt mindig feszültségmentesíteni kell a vezérlést és gondoskodni kell arról, hogy ne lehessen visszakapcsolni.
- Zúzó- és nyírásveszély állhat fenn a kapu mechanikáján vagy a záródó élein.
- Soha ne helyezzen üzembe sérült meghajtást.
- A felszerelés és üzembe helyezés után az összes felhasználót ki kell oktatni a forgó kapumeghajtás működéséről és kezeléséről.
- Csak a gyártó eredeti pótkatrészeit, tartozékait és rögzítőelemeit szabad használni.

Raktározási előírások

- A meghajtást csak zárt és száraz helyiségben szabad tárolni -20 ... +70 °C szobahőmérsékleten.
- A meghajtást fekvő helyzetben kell tárolni.



Üzemeltetési előírások

- Gyerekek és arra ki nem oktatott személyek nem kezelhetik a kapuvezérlést.
- A kapu nyitásakor vagy zárásakor gyermekek, személyek, állatok vagy tárgyak nem lehetnek a mozgástartományban.
- A kaput csak akkor működtesse rádióval, ha szabad rálátása van a kapura.
- Sohasem szabad a mozgó kapuhoz ill. mozgó alkatrészekhez nyúlni.
- A biztonsági és védelmi funkciók biztonságos működését rendszeresen kell ellenőrizni, és szükség esetén a hibát ki kell javítani. Lásd a "Karbantartás és gondozás" című fejezetet.
- A kapun csak akkor szabad áthajtani, ha az teljesen kinyílt.
- Az erőtűrést a lehető legkisebbre válassza.

- Az automatikus záródásnál a fő- és mellék- záródó éleket az érvényes irányelvek és szabványok szerint kell biztosítani.
- A kulcsot mindig húzza le, hogy illetéktelenek ne oldhassák a meghajtás reteszeltét, és ne tudják nyitni a kaput.

Előírások a rádió-távírányításhoz

- Csak olyan eszközöket és berendezéseket szabad távvezérelni, amelyeknél a rádióadó és -vevő üzemzavara esetén emberek, állatok vagy tárgyak nem kerülnek veszélybe, vagy ezen veszélyek kockázatát egyéb biztonsági berendezések kizárják.
- A felhasználót tájékoztatni kell arról, hogy azokat a berendezéseket, amelyeknél balesetveszély áll fenn, csak akkor szabad távvezérelni (ha egyáltalán szükség van rá), ha azokra a közvetlen rálátás biztosított.
- A rádió-távvezérlést csak akkor szabad használni, ha a kapu mozgása belátható, és sem személyek, sem tárgyak nincsenek a mozgástartományában.
- A távírányítót olyan helyen kell tartani, hogy például a gyermekek vagy állatok általi akaratlan működtetés kizárt legyen.
- A rádió-berendezés üzemeltetője semmilyen védelmet nem élvez az olyan üzemzavarokkal szemben, melyeket más távjelző berendezések és készülékek (pl.: ugyanabban a frekvenciatartományban szabályszerűen üzemeltetett rádió-berendezések) okoznak. Ha erős zavarok jelentkeznek, forduljon az illetékes távközlési hivatal rádiózavar mérési szolgálatához (rádiólokáció!).
- A távírányítót ne üzemeltesse rádiótechnikai szempontból érzékeny helyen vagy létesítményekben (pl.: repülőtér, kórházban).

Típustábla

- A típustábla a vezérlés fedelének belső oldalán van elhelyezve.

Rendeltetésszerű használat



MEGJEGYZÉS!

A meghajtás beépítése után a beépítésért felelős személy a 2006/42/EK Gépészeti Irányelveknek megfelelően köteles a kapurendszerre EU megfelelőségi nyilatkozatot kiállítani, valamint CE jelet és típustáblát elhelyezni. Ez magánterületen is érvényes, és akkor is, ha a meghajtást kézi működtetésű kapura utólag szerelik fel. Ezen dokumentumok, valamint a meghajtás szerelési és üzemeltetési útmutatója az üzemeltetőnél maradnak.

- A meghajtás kizárólag kapuk nyitására és zárására szolgál. Egyéb, vagy azon túlmenő használat nem rendeltetésszerűnek minősül. Más jellegű felhasználásból eredő károkért a gyártó nem felel. A kockázatot egyedül az üzemeltető viseli. A garancia ezáltal érvényét veszti.
- A meghajtással automatizált kapuknak meg kell felelniük a jelenleg hatályos szabványoknak és irányelveknek, például EN 12453, EN 12604, EN 12605.
- A EN 12604 szabványban megadott biztonsági távolságokat a kapuszárny és a környezet között be kell tartani.
- A meghajtást csak műszakilag kifogástalan állapotban, rendeltetésszerűen, a biztonság és a veszélyek szem előtt tartásával, a szerelési és üzemeltetési útmutatóban foglaltak betartásával szabad használni.
- A biztonságot befolyásoló meghibásodásokat haladéktalanul el kell hárítani.
- A kapuszárnyaknak a zsanérokra csak kis holtjátéka lehet.
- A kapuszárnyaknak stabilnak és csavarodásmentesnek kell lenniük, azaz nyitáskor és záráskor nem hajolhatnak vagy csavarodhatnak el.
- A DSTA24 vezérlés és a twist 200 meghajtás csak együtt üzemeltethető.
- A DSTA24 vezérlés és a twist 200 meghajtás magáncélra történő használatra szolgál.
- Ez az elektromos meghajtás kizárólag 1- vagy 2-szárnyú forgókapu-berendezések nyitására és zárására szolgál.

Általános adatok

Rendeltetésellenes használat

- Csapóajtók nyitása vagy zárása pl. háztetők vagy hasonlók feljáratához.
- Egy szárnyon 2x twist200E, EL üzemeltetése nem megengedett.
- A vegyes üzemeltetés 1 x twist 200 E, EL és 1 x twist XL készülékkel csak **twist XS # 3248V000** készülékkel összekötve megengedett.

Megengedett kapuszárnyméretek

Hossz:	min. 0,8 m ...max. 2,5 m
Magasság:	max. 2,5 m
Súly:	max. 200 kg
Nyitott felület:	min. 50 %, a kapuszárny méretétől függetlenül
Kapuemelkedés:	0 %

Emelkedő kapuknál

FIGYELEM!
Sérülésveszély az olyan emelkedő kapuknál, amelyek nem súlykiegyenlítették!
Az emelkedő kapuknak optimális súlykiegyenlítettséggel kell rendelkezniük, nehogy nyitott állapotban ellenőrizetlenül leeshessenek!

MEGJEGYZÉS!
A twist 200E emelkedő kapuval való üzemeltetése csak 3129V001 (baloldali kapuszárny) ill. 3129V003 (jobb oldali kapuszárny) kapuvasalattal lehetséges és megengedett!

- Tömeg: max. 120 kg
- Hossz: max. 2,5 m
- Kapuemelkedés: max. 10 %

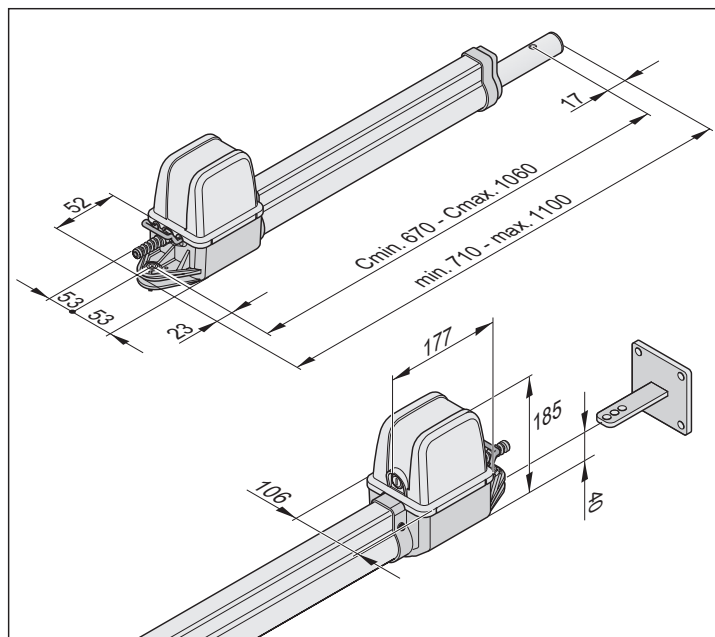
Műszaki adatok

	1-szárnyas	2-szárnyas	Egység
Általános előírások			
Működési idő A-/B-méret szerint	kb. 10 ...22	kb. 15 ...27	s
Védelmi mód			
Meghajtás	IP 44	IP 44	
Vezérlőház	IP 65	IP 65	
Névleges feszültség	220 ...240	220 ...240	V / AC
Névleges frekvencia	50	50	Hz
Alkalmazási hőmérsékleti tartomány			
Meghajtás	↕ -30 ↕ +70	↕ -30 ↕ +70	°C
Vezérlőház	↕ -30 ↕ +70	↕ -30 ↕ +70	°C
Löklet (meghajtásonként)	390	390	mm
Max. húzó- és nyomóerő	2000	2000	N
Bekapcsolási időtartam:	15	15	%
Készletléti			
Névleges áramfelvétel	20	20	mA
Névleges teljesítményfelvétel	2,2	2,2	W
Névleges üzem			
Motorfeszültség :	kb. 22	kb. 20	DC/V
Névleges áramfelvétel :	kb. 3	kb. 6	A
Névleges teljesítményfelvétel :	kb. 118	kb. 234	W

A munkahelyet érintő zajkibocsátási érték < 75 dBA - csak a meghajtás.

Méretek

Minden méret mm-ben.



Működésleírás

MEGJEGYZÉS!
A végállások (kapu NYITÁS + ZÁRÁS) a meghajtás belső végálláskapcsolóján keresztül kerülnek beállításra majd üzem közben felismerésre.

A tolócső be- és kimenete eredményezi a kapuszárny nyitását és zárását. A beállított végállások elérésekor a meghajtás a végálláskapcsolón keresztül automatikusan lekapcsol.

A kapu bezárása

MEGJEGYZÉS!
A "kapu ZÁRÁS" végállásban feltétlenül szükséges egy végűtköző. Kiegészítő reteszelésként elektromos zárat lehet beszerezni.

A kapuszárnynak a reteszeléshez nincs szüksége zárra, mivel a meghajtás önzáró (a vezérlésre csatlakoztatva). A kapu kézzel nem nyitható ki anélkül, hogy a meghajtás vagy a vasalatok ne sérüljenek.

Rádióműködtetés

A meghajtás a szállított távirányítóval működtethető, ha a távirányítót előtte betanította a rádióvevőre.

Biztonsági berendezések

A vezérlés automatikus erőfelügyelettel működik. Amennyiben a meghajtásnak a nyitáshoz és záráshoz több erőre van szüksége, mint amit a betanulásnál eltárolt, a meghajtás leáll és irányt vált (kapu "ZÁRÁS/close" irány) ill. állva marad (kapu "NYITÁS/open" irány).

Lehetőség van különböző biztonsági berendezések vezérlésre történő csatlakoztatására, lásd a kiegészítő funkciókat és csatlakoztatásokat.

pl.:

- Fénysorompó
- Külön kiértékelő egységgel ellátott biztonsági érintkezőléc

Általános adatok

Beépítési nyilatkozat

a részben kész gép beépítéséhez
a 2006/42/EK gépekre vonatkozó irányelv, II. melléklet 1. részének B. szakasza szerint

SOMMER Antriebs- und Funktechnik GmbH
Hans-Böckler-Straße 21 - 27
73230 Kirchheim unter Teck
Németország

cég kijelenti, hogy a vezérlés

twist 200 E

a twist 200 E 01/10 jelöléstől kezdve a 2006/42/EK gépekre vonatkozó irányelv követelményeinek megfelel, és egy kapuberendezésbe való beépítésre tervezett.

- Az I. melléklet következő alapvető biztonsági előírásait alkalmazták és tartották be:
- Általános alapelvek 1. pont
- 1.2 A vezérlőrendszerek biztonsága és megbízhatósága
I. biztonsági bemenet 17. + 18. kapcsok: 2. kategória/PL C
Belső erőkorlátozás 2. kategória/PL C
Biztonsági kategóriák az EN 13849 - 1:2008 szabvány szerint
- Megfelel a 89/106/EK építési termékekre vonatkozó irányelvnek.
Az üzemi erők első vizsgálatát egy elismert vizsgáló intézettel együtt végeztük el. Ennél a harmonizált EN 13241-1, EN 12453 és EN 12445 szabványokat alkalmaztuk. A vizsgált kombinációk megtalálhatók a www.sommer.eu internetoldalon a „Referencialista” táblázatban.
- Megfelel a 2006/95/EK kiteszteltségre vonatkozó irányelvnek.
- Megfelel a 2004/108/EK elektromágneses összeférhetőségre vonatkozó irányelvnek.
- A műszaki dokumentációt a VII. melléklet B. pontja szerint készítettük.

A termék csak akkor vehető üzembe, ha megállapították, hogy a kapuberendezés a gépekre vonatkozó irányelv követelményeinek megfelel.



Kirchheim, 2009.12.29.

felelős személy

Jochen Lude
A dokumentáció elkészítéséért

D Funkempfänger

EU-Konformitätserklärung

Die Firma

SOMMER Antriebs- und Funktechnik GmbH
Hans-Böckler-Straße 21-27
D-73230 Kirchheim/Teck

erklärt, daß das nachfolgend bezeichnete Produkt bei bestimmungsgemäßer Verwendung den grundlegenden Anforderungen gemäß Artikel 3 der R&TTE-Richtlinie 1999/5/EG entspricht und daß die folgenden Normen angewandt wurden:

Produkt: RF Remote Control for Doors & Gates

Typ: RM01-868, RM02-868-2, RM02-868-2-TIGA
RM03-868-4, RM04-868-2, RM08-868-2
RM01-434, RM02-434-2, RM03-434-4, RM04-434-2
RX04-RM02-868-2, RX04-RM02-868-2-TT
RX04-RM02-434-2, RX04-RM02-434-2-TT

Angewandte Richtlinien und Normen sind:

- ETSI EN 300220-2:2007-06
- ETSI EN 301489-1:2008-04
- DIN EN 60950-1:2006

Kirchheim/Teck, 21.06.2010

Jochen Lude

Dokumentenverantwortlicher

Szerelési előkészületek

Biztonsági tudnivalók



FIGYELEM!

A vezérlést hálózati kábellel együtt szállítjuk, amit csak a meghajtás felszereléséhez használjon. A szerelés befejezése után kapcsolja le a hálózati kábelt, és cserélje egy fixen elhelyezett vezetékre. A hálózati kábel tartós vagy kültéri üzemeltetéshez nem engedélyezett.



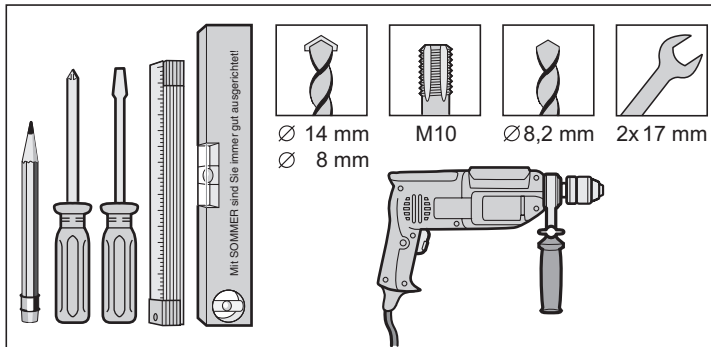
FIGYELEM! FESZÜLTÉSGINGADOZÁSOK MIATTI KÁROSODÁSVESZÉLY.

Feszültségingadozások, pl.: hegesztőkészülék miatt, a vezérlés károsodhat.

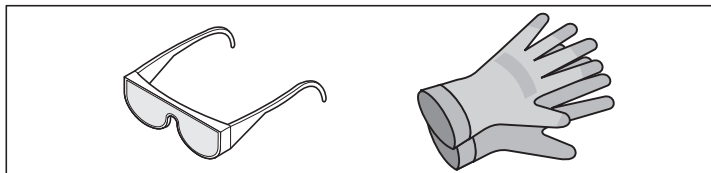
A vezérlést csak az összes szerelési munka elvégzése után csatlakoztassa az áramhálózatra.

- A meghajtás összes kábelét az adott alkalmazási célhoz engedélyezett üres csövekben helyezze el (pl. a talajba történő lefektetéskor).
- A vezérlést az áramellátásra csak elektromos szakember kötheti rá.
- A szerelésnek a szerelési- és üzemeltetési útmutató alapján kell történnie.
- A reteszelő berendezéseket (elektromos zárok, tolóreteszek stb.) a meghajtás szerelése előtt le kell szerelni vagy működésképtelenné kell tenni.
- Figyeljen az oszlopon/pilléren és kapuszárnyon történő stabil rögzítésre, mivel a kapu nyitásakor és zárásakor erők lépnek fel.
- A vasalatok oszlopra/pillérre vagy kapuszárnyra történő ráhegesztésekor a meghajtást fedje le vagy szerelje le, nehogy a szikrák vagy hegesztési fröccsenés miatt megsérüljön.
- Ha a nyitáshoz vagy záráshoz nyomógombot használ, azt legalább 1,6 m magasságba kell felszerelni, hogy gyermekek azt ne működtethessék.
- A nyitott területen csak megengedett rögzítőt(pl. tiplit) használjon.

Szükséges szerszámok



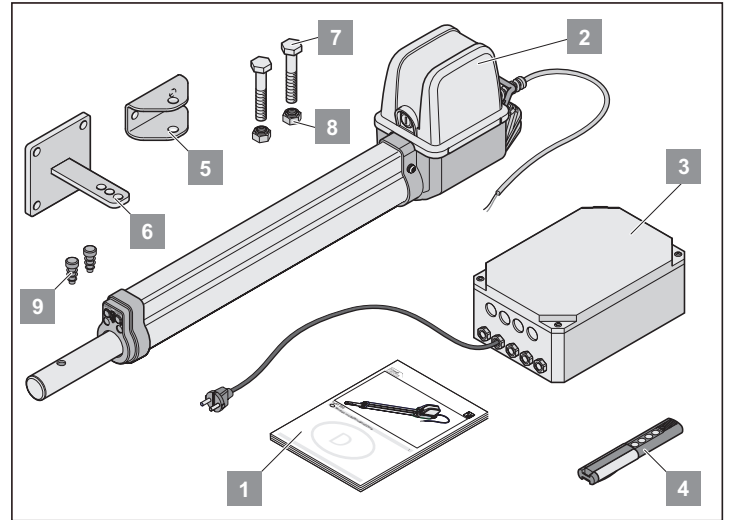
Személyi védőfelszerelés



- Védőszemüveg (a fúráshoz)
- Munkakesztyű

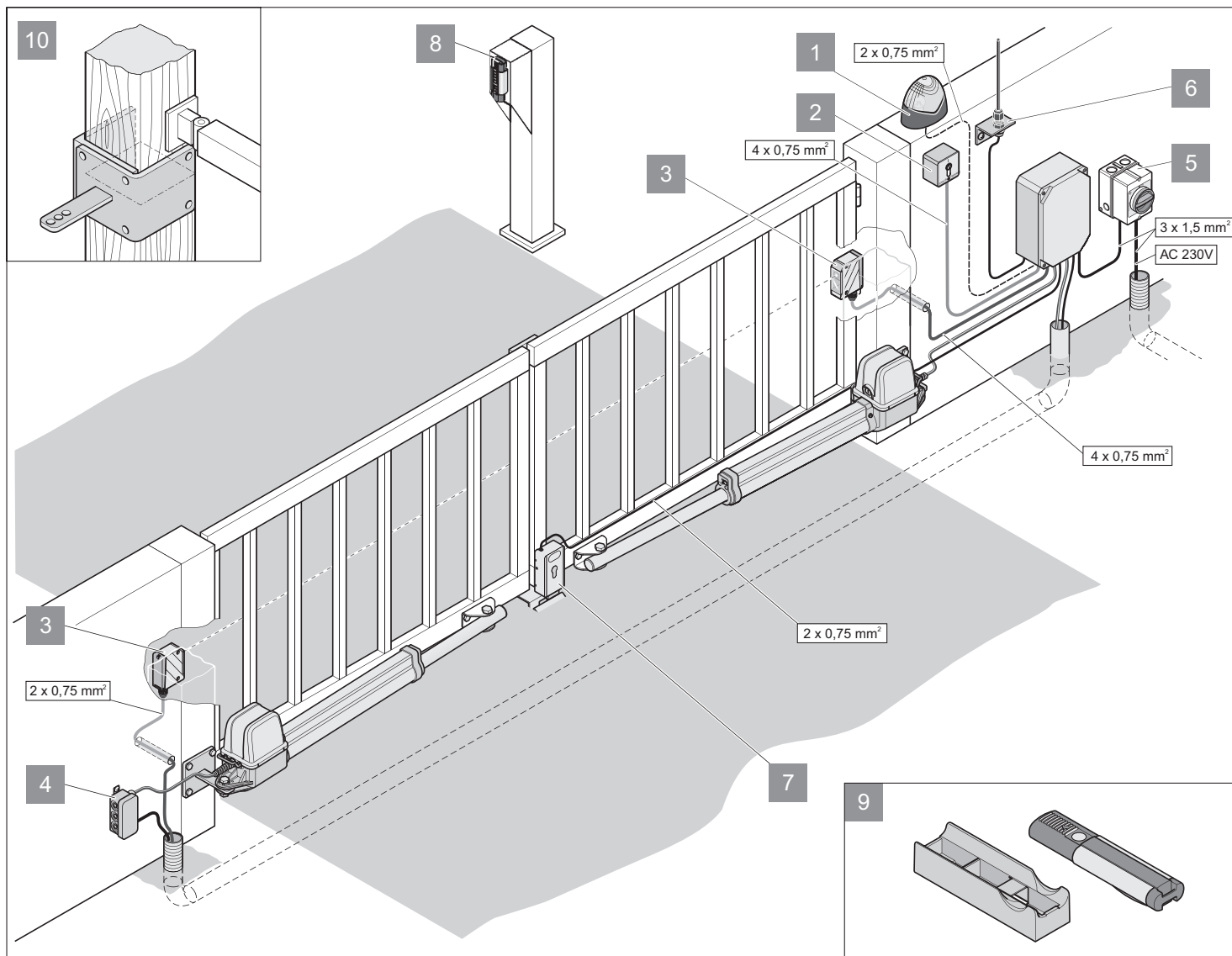
Szállítási terjedelem

- A szerelés előtt ellenőrizze a szállítási csomag tartalmát, így valamely alkatrész hiánya esetén felesleges munkát és időt takaríthat meg.
- A szállítási terjedelem a meghajtás kivételétől függően változhat.



Komplett készlet	1-szárnyas	2-szárnyas	
Súly	9,1	13,8	kg
Csomagolás (Ho x Szé x Ma):	800 x 200 x 220		mm
1. Szerelési és üzemeltetési útmutató.	1 x	1 x	
2. Meghajtás, kábellel.	1 x	2 x	
3. Vezérlés a házban (rádióvevővel, transzformátorral és hálózati csatlakozóval együtt).	1 x	1 x	
4. Távirányító, elemekkel.	1 x	1 x	
5. Kapuszárny vasalat.	1 x	2 x	
6. Vasalat az oszlophoz/ pillérhez.	1 x	2 x	
7. Nemesacél hatlapú csavar M10x45.	2 x	4 x	
8. Nemesacél megállítóanya M10.	2 x	4 x	
9. Dugók.	2 x	4 x	

Szerelés



Szerelési javaslatok

- A vezérlés szerelési helyét az üzemeltetővel együtt kell meghatározni.
- A házat ne az utca látóterébe szereljék, különben avatatlan személyek a házat és a vezérlést megrongálhatják.
- 2 m-nél hosszabb kapuszárnyak, vagy 2-szárnyas kapuk esetén helyezzen talajütközőt vagy ütközőléceket a kapura.



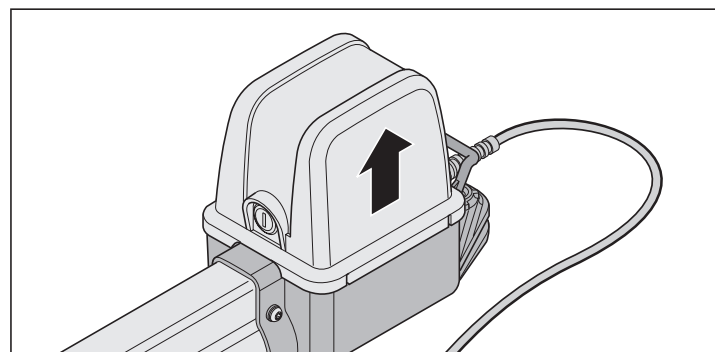
MEGJEGYZÉS!

További impulzusadók: távirányító, Telecody rádiós távirányítás, beltéri rádiós nyomógomb és kulcsos nyomógomb. A távirányító, Telecody vagy rádiós nyomógomb esetén nincs szükség a meghajtáshoz összekötőkábel kiépítésére; ezzel kapcsolatban érdeklődjön a szaktereskedőnél.

1.	Figyelmeztető lámpa DC 24 V.
2.	Kulcsos nyomógomb (1 vagy 2 érintkezős).
3.	Fénysorompó.
4.	Csatlakozó kábel készlet, 7 m.
5.	Főkapcsoló (lezárható).
6.	Rúdantenna (kábelrel együtt).
7.	Elektromos zár, 24 V DC.
8.	Telecody.
9.	Autós / fali tartó a távirányítóhoz.
10.	Faoszlop vasalat.

Meghajtás beszerelési helyzete

A meghajtást vízszintesen szerelje fel. Figyeljen a motor beszerelési helyzetére, a motornak mindig felfelé kell mutatnia.



Szerelés

A- / B-mérettáblázat



MEGJEGYZÉS!

A szerelés előtt határozza meg az A- / B-méretet, ezek nélkül a méretek nélkül a meghajtás nem szerelhető fel és nem üzemeltethető megfelelően.

- Figyeljen a különböző oszlopméretekre.

A \ B / D	80	100	120	140	160	180	200	220	240	260
100	90°	100°	110°	115°	125°	130°	120°	110°	105°	100°
120	90°	100°	105°	115°	120°	125°	110°	105°	100°	95°
140	90°	100°	105°	110°	115°	115°	105°	100°	95°	90°
160	90°	95°	105°	110°	115°	110°	100°	95°	90°	
180	90°	95°	100°	105°	110°	100°	95°			
200	90°	95°	100°	105°	100°	90°				
220	90°	95°	100°	95°	90°					
240	90°	95°								
260	90°									

- A, B méret mm-ben
- D = a lehető legnagyobb nyitási szög fokban
- 1 fordulat = 1,25 mm állítási út a végálláskapcsolók beállításakor

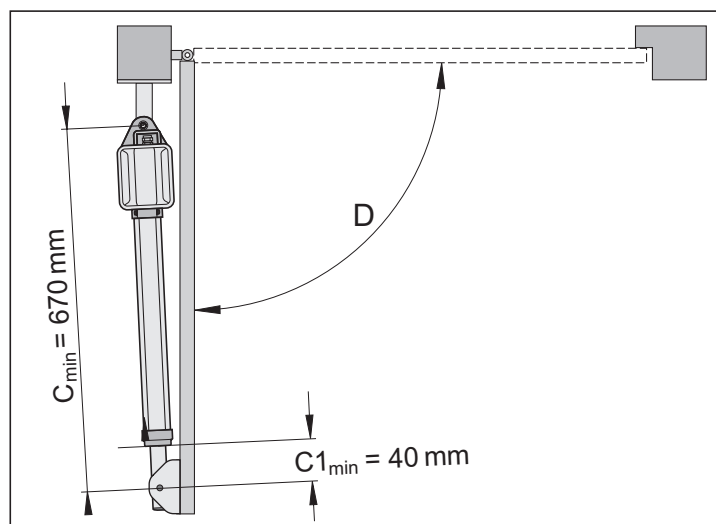


MEGJEGYZÉS!

A végállások beállításához hajtsa végre az alábbi utasításokat. Ezáltal biztosítható, hogy:

- a meghajtás ZÁRÁS-pozícióban maximálisan merev legyen,
- a maximálisan lehetséges menetút teljesen kihasználásra kerüljön,
- csak egy végálláskapcsolót (ZÁRÁS-pozíció) kell beállítani.

1. Kapu "NYITÁS/open" végállás beállítása



MEGJEGYZÉS!

Kapu "NYITÁS/open" végállás előre beállítva, kb. C1 = 40 mm.

- Mérje ki az A- és B-méretet, és hasonlítsa össze az A-/B-mérettáblázat előírt értékeivel.
- Szerelje az oszlopvasalatot a kiválasztott A/B-méretnek megfelelően az oszlopokra.
- Vigye a kaput a kívánt NYITÁS-állásba. Figyeljen az A-B-mérettáblázatban lévő maximálisan lehetséges D nyitási szögre.
- Vegye ki a meghajtást a csomagolásból és akassza be az oszlopvasalatba. A meghajtás leszállítási állapotban maximálisan bejártott.

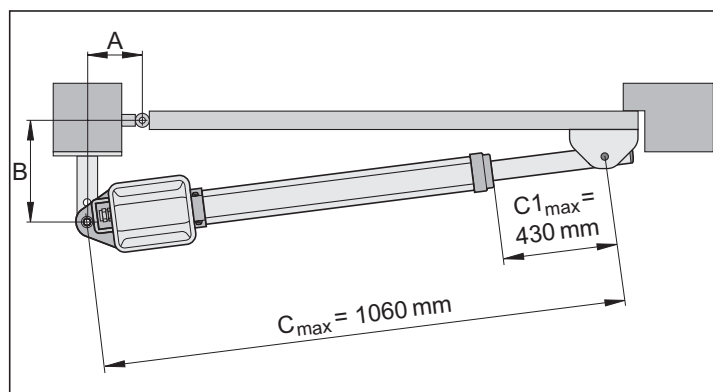


MEGJEGYZÉS!

Az A-/B- méretet úgy válassza meg, hogy a kívánt nyitási szög elérhető legyen. A megadott nyitási szög (D) a lehetséges legnagyobb szögre vonatkozó irányérték. 1,5 m-nél nagyobb kapuszárnyhosszok esetén a B-méretnek legalább 140 mm-nek kell lennie.

- Ideiglenesen rögzítse a meghajtást a kapuvasalattal a kapun, pl. egy csavaros szorító segítségével.
- Állítsa be a kapu "NYITÁS/open" végállást. Lásd a Végálláskapcsoló beállítása c. fejezetet

2. Kapu "ZÁRÁS/close" végállás beállítása



MEGJEGYZÉS!

Kapu "ZÁRÁS/close" végállás előre beállítva, kb. C1 = 430 mm. Ez megfelel a C1, ill. Cmax maximális lehetséges értékeknek! A maximális értékeket - C1 = 430 mm és C = 1060 mm - nem szabad túllépni!

- Zárja kézzel a kaput. Ehhez oldja a meghajtás reteszelését, lásd "A meghajtás reteszelés oldása", 9. oldal.
- Mérje ki a C1 méretet a meghajtáson és ellenőrizze, hogy a C1 nem nagyobb-e mint C1max = 430 mm.
- Állítsa be a C1 méretet. Lásd "Végálláskapcsolók beállítása".
- Ehhez csatlakoztassa a vezérlést az előre kiépített hálózati csatlakozóra és kösse rá a meghajtást, lsd. "Meghajtás csatlakoztatása a vezérlésre" c. fejezetet.

Szerelés

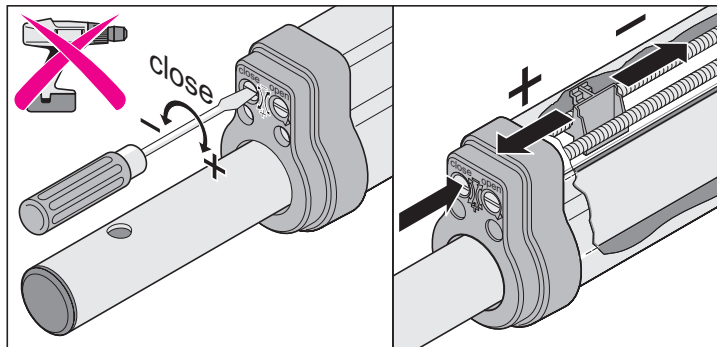
A végálláskapcsolók beállítása



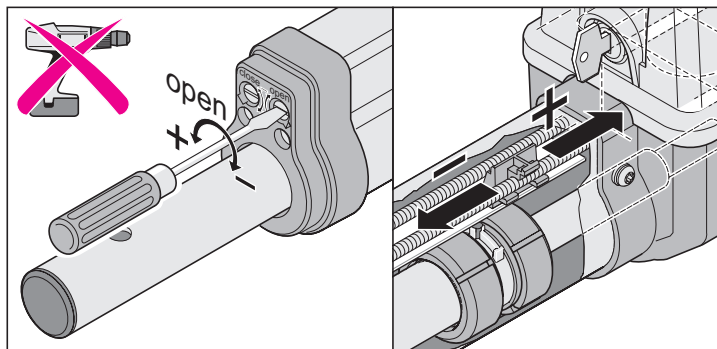
FIGYELEM!

A végálláskapcsolók beállítása előtt feltétlenül figyeljen a "Végállások beállítására vonatkozó utasítások" fejezetre! Az utasítások és útmutatók figyelmen kívül hagyása helyrehozhatatlan károkat okoz a meghajtáson és vezérlésen!

Kapu ZÁRÁS



Kapu NYITÁS



Tudnivalók a véghelyzetek beállításához



FIGYELEM!

A végálláskapcsolót soha ne akkumulátoros csavarhúzóval vagy hasonlóval állítsa be, ez a végálláskapcsolót tönkretelheti.



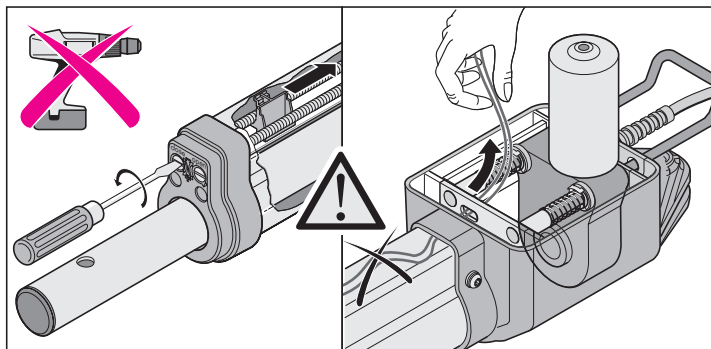
FIGYELEM!

Soha ne csatlakoztassa a meghajtást 230V-ra, az azonnal tönkreteszi a motort.



FIGYELEM!

A szerelés előtt állítsa be a "Kapu NYITÁS/open" és "Kapu ZÁRÁS/close" végálláskapcsolókat. A kapuszárnyak nem szabad a készülékház felé mozognia, mert az megsérülhet.



FIGYELEM!

A végálláskapcsolók csatlakozókábeleit a beállítás után mindig engedje utána, különben megakadhatnak a védőcsőben.

Vészkioldás áramkiesés és szerelés esetén

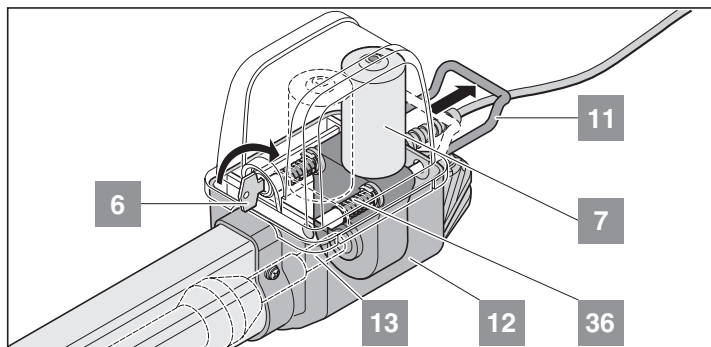


FIGYELEM!

Csak akkor végezzen vészkioldást, ha a vezérlés árammentes és az újrabekapcsolás ellen biztosítva van.

Áramkiesés esetén a kapu - a meghajtás reteszelés kioldása után - kézzel nyitható vagy zárható, mindegy, hogy éppen milyen állásban van.

A meghajtás reteszelés oldása



1. Forgassa a kulcsot (6) 90°-kal jobbra - a vészkioldó kengyel (11) reteszelés oldásra kerül.
2. Húzza el a vészkioldó kengyelt (11) a háztól (12), a motor (7) a menetes orsóról (13) lehúzható. A rugók (36) a menetes orsóról (13) lefele tolják a motort (7).
A reteszelés oldása megkönnyíti: a kapuszárny kézzel történő mozgatását.

Szerelés

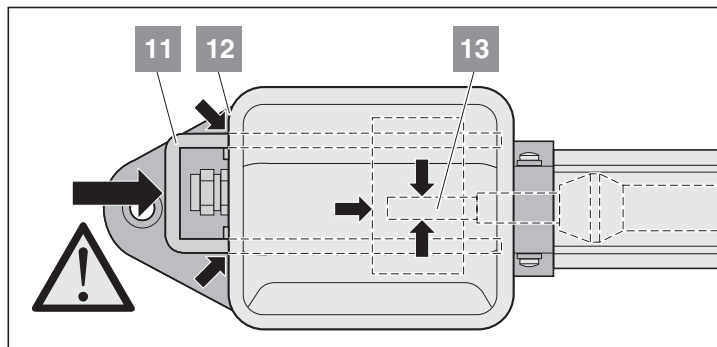
A meghajtás reteszelése

1. A vézreteszelés oldással ellentétes sorrendben.



MEGJEGYZÉS!

A vézkioldó kengyelnek (11) csaknem fel kell feküdnie a készülékházon (12). Amennyiben a meghajtás nem teljesen reteszelt, az károsítja a motort (7).

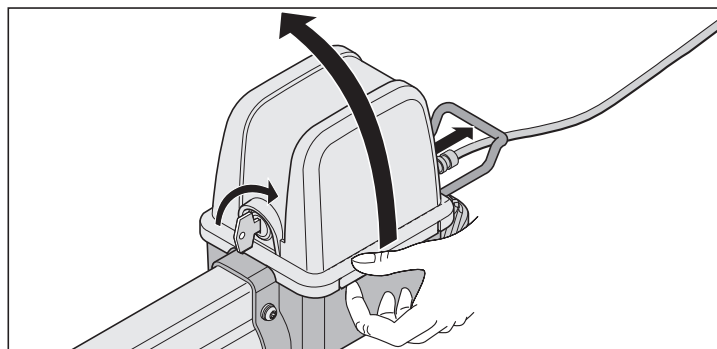


Burkolat levétele



MEGJEGYZÉS!

Csak akkor vegye le a burkolatot, ha a vezérlés árammentes és az újrabekapcsolás ellen biztosítva van.



A vasalatok felszerelése



MEGJEGYZÉS!

A szállított vasalatok szilárdsága a meghajtással (twist 200) van összehangolva. Ha más vasalatot használ, nem tudunk garanciát vállalni.



MEGJEGYZÉS!

Ha a B-méret kisebb, mint a táblázatban megadott legkisebb B-méret, szereljen az oszlopvasalat alá egy távtartó lemezt, hogy a B-méret legalább 100 mm legyen (lásd A-/B-mérettáblázat).

- A vasalatok oszlopra/pillérre vagy kapuzárnyra történő ráhegesztésekor a meghajtást fedje le vagy szerelje le, nehogy a szikrák vagy hegesztési fröccsenés miatt megsérüljön.
- Vastag kő- vagy betonoszlopok esetén a vasalatot úgy rögzítse, hogy a tiplik a használattól ne tudjanak kilazulni. Az acél- és műanyag-feszítőtiplinél alkalmasabb a ragasztókötésű horgony, amelynél egy menetes stift feszülésmentesen beragasztásra kerül a falzatba.
- A kapuzárny és az oszlop vagy a kapuzárny és a meghajtás közötti távolságokat az érvényes szabványoknak megfelelően be kell tartani.

Acéloszlopok

Figyeljen az oszlopok falvastagságára!

A vasalat közvetlenül az acéloszlopra hegeszthető vagy csavarozható.

Kő- vagy betonoszlopok

A vasalat kőoszlopra történő elhelyezésekor figyeljen arra, hogy a rögzítőlyukak ne legyenek túl közel az oszlopszélhez. A tipli fajtájának megfelelően a szükséges távolság különböző méretű lehet. Erre vonatkozóan a tipligyártók adnak javaslatot.

Faoszlopok

Használhatja a szállított vasalatot, mivel nem lépnek fel nagyobb erők. Amennyiben a szállított vasalat az Ön kapujához nem használható, szakkereskedőnél érdeklődjön speciális vasalatok iránt (pl. faoszlop vasalat).

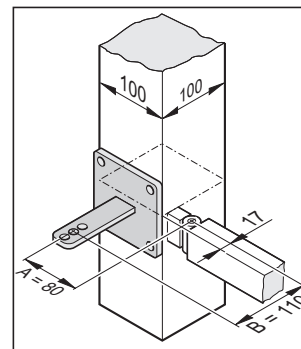


FIGYELEM!

A vasalatok felszerelése után ne végezzen már hegesztési- vagy csiszolási munkát. Ezen munkák maradványai a vasalatok gyors korrózióját okozzák.

Példák az A- / B-méretekre

1. Kis oszlop



Adott:

100 mm x 100 mm méretű acéloszlop
kívánt nyitási szög min. 90°
Szárnyhossz 1,5 m

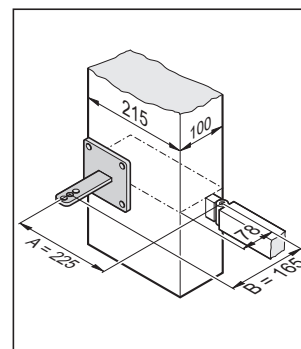
Mért:

A = 80 mm
B = 110 mm

Táblázatból adódik:

A = 80 mm
B = 120 mm
Nyitási szög = max. 94°

2. Hosszú oszlop



Adott:

215 mm x 100 mm méretű betonoszlop
kívánt nyitási szög min. 95°
Szárnyhossz 2,5 m

Mért:

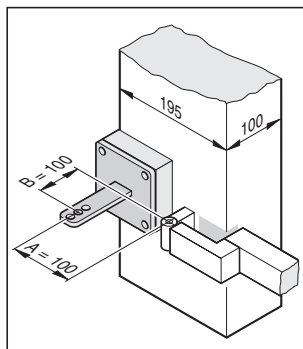
A = 225 mm
B = 165 mm

Táblázatból adódik:

A = 220 mm
B = 160 mm
Nyitási szög = max. 91°

Szerelés

3. Csap / zsanér belül

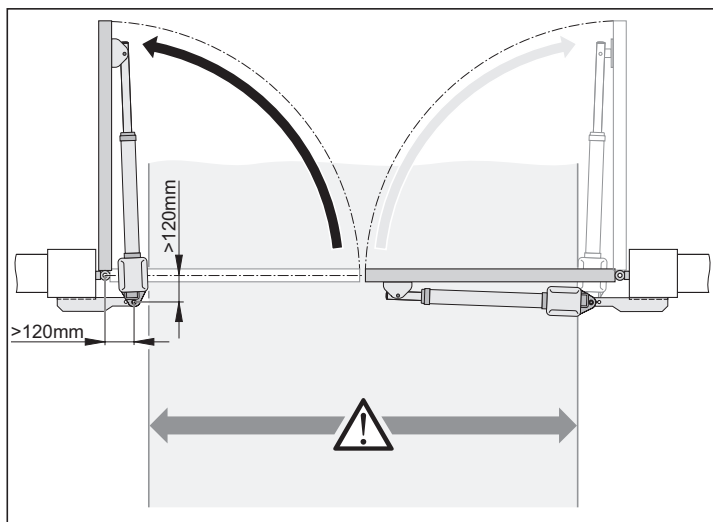


Mivel a B-méret 100 mm alatt van, szereljen egy távtartót az oszlopvasalat alá. Ezzel a B-méret 100 mm-re növelhető.

Táblázatból adódik:

A = 100 mm
B = 100 mm
Nyitási szög = max. 105°

Kapu kifele nyitása



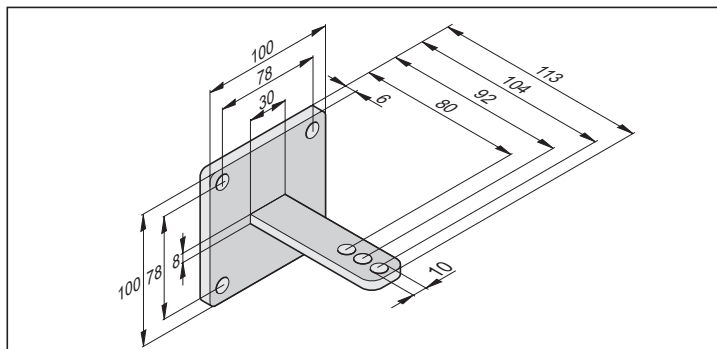
FIGYELEM

Az áthajtási szélesség a beépítési helyzettől függően oldalanként kb. 150 mm-rel csökken, mivel a meghajtások az áthajtásba benyúlnak.

Az A- / B-méreteknek mindenkor legalább 120 mm-nek kell lenniük.

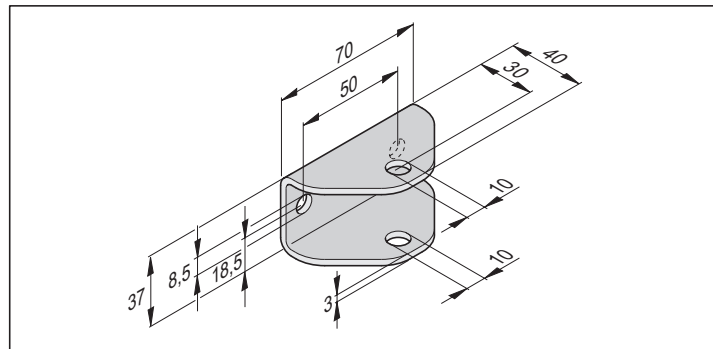
- Az oszlop- /pillérvasalatot a helyszínen kell elkészíteni, azt mindig az adott oszlophoz/pillérhez kell méretezni.

Oszlop- / pillérvasalat



2. A vasalat alsó szélé az aljzattól legalább 50 mm magasságban legyen rögzítve. Ezt a meghajtás kapuszárnyon való rögzítésének lehetőségei határolhatják be.
3. A csavaron az anyát annyira húzza meg, hogy a meghajtás még könnyen forgatható legyen.

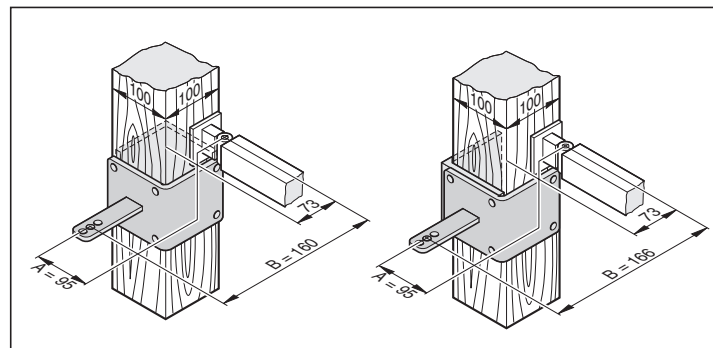
Kapuszárny vasalat



1. Zárja be a kaput
2. Szerelje a vasalatot meghajtás tolócsövére, a csavart felülről csak dugja át.
3. Rögzítse a vasalatot a kapuszárnyon és egy próbamenettel ellenőrizze a végálláskapcsolók beállítását.
4. 3 pozícióban ellenőrizze a meghajtás vízszintes helyzetét.
 - Kapu ZÁRVA.
 - Kapu NYITVA
 - Kapu 45°-ban nyitva
5. Ha a vasalat pozíciója rendben, a vasalatot fixen rögzítse a kapuszárnyon.
6. A csavaron az anyát annyira húzza meg, hogy a meghajtás még könnyen foroghasson.

Faoszlop vasalat

Tartozékként szerezhető be.



Szerelés

A vezérlés felszerelése



FIGYELEM!

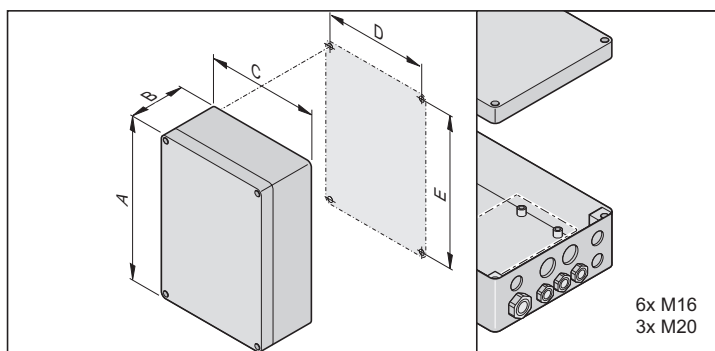
A hajtást hálózati kábellel együtt szállítjuk, amit csak a felszereléshez használjon. A szerelés befejezése után kapcsolja le a hálózati kábelt, és cserélje egy fixen elhelyezett vezetékre. A szállított hálózati kábel tartós vagy kültéri üzemeltetésre nem engedélyezett.



FIGYELEM!

A hálózati csatlakozást az EN 12453 szerint (összpólusú hálózati leválasztó berendezéssel) kell megvalósítani. Szereljen be lezárható főkapcsolót (összpólusú lekapcsolás), hogy a karbantartási munkáknál az áramhozzávetés nehogy véletlenül bekapcsolódjon. Lásd ehhez tartozék, főkapcsoló a 25. oldalon.

Megfelelő hálózati vezetékét használjon, ami (16 A, lomha) biztosítókkal van lebiztosítva.



Méret	Ház 2
A	250 mm
B	75 mm
C	175 mm
D	160 mm
E	235 mm



FIGYELEM: VÍZ MIATTI KÁROSODÁSVESZÉLY.

A bejutó víz károsíthatja a vezérlést. A házat csak az arra szolgáló rögzítési pontokon csavarozza rá, ne fúrja át a ház hátfalát. A ház tömítetlen lesz, víz megy bele, és a vezérlés tönkremegy.

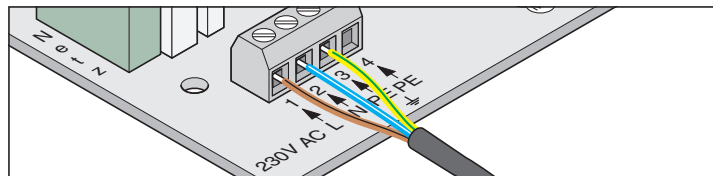
- A vezérlésen csak feszültségmentes állapotban szabad munkát végezni.
- A beszívargó nedvességet kompresszorral kell kiszárítani.
- A vezérlést az áramellátásra csak elektromos szakember kötheti rá.
- A vezérlőházat mindig függőlegesen, a kábelbevezetéssel lefelé és nyújtás nélkül szerelje, nehogy víz kerüljön bele, és a fedél vízhatlanul zárjon.

Csatlakoztatás a villamos hálózathoz (230 V AC)



MEGJEGYZÉS!

Megengedett kábelkeresztmetszet minden kapocsra: 1 mm² - 2,5 mm².



Kapocs	Megnevezés	Funkció
1	L	Hálózati kábel 230 V AC.
2	N	Semleges vezető.
3 + 4	PE	Védővezeték.



MEGJEGYZÉS!

A vezérlést elektromos szakembernek kell a hálózati áramra csatlakoztatnia.

Szerelés

Meghajtás csatlakoztatása a vezérlésre



FIGYELEM!

Soha ne csatlakoztassa a meghajtást közvetlenül 230V AC feszültségre, az azonnal tönkreteszi a motort.



FIGYELEM

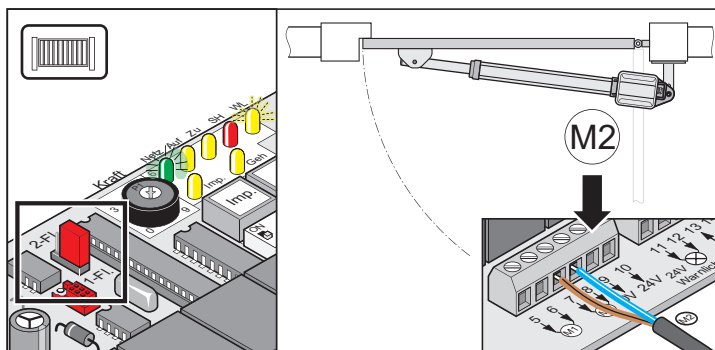
Csak akkor csatlakoztassa a meghajtást, ha a vezérlés árammentes, és az újrabekapcsolás ellen biztosítva van.

1-szárnyas kapu

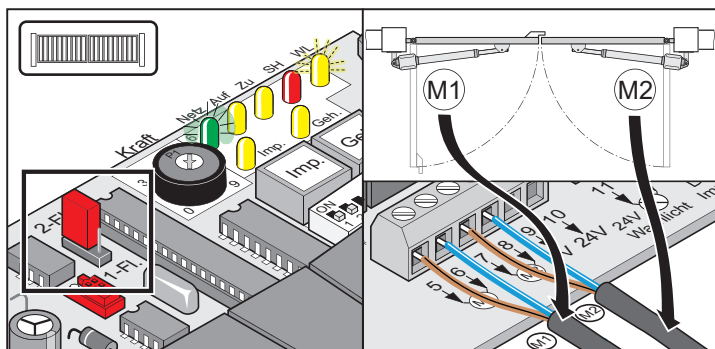


MEGJEGYZÉS!

Az 1-szárnyas meghajtást csak az M2 csatlakozóra csatlakoztassa.



2-szárnyas kapu



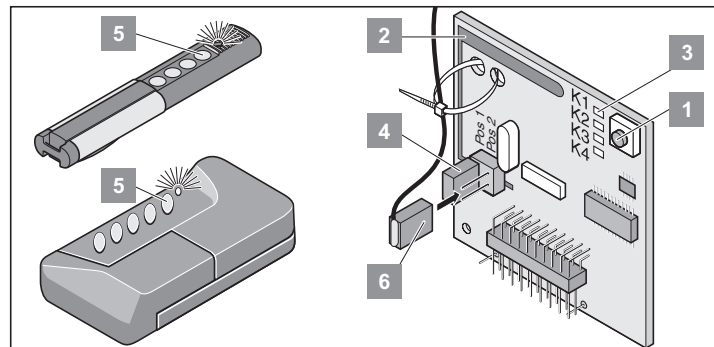
1. Meghajtás csatlakoztatása a vezérlésre.
 - Először az ütközővel (M1) ellátott kapu meghajtását csatlakoztassa és állítsa be, majd a járószárny (M2) meghajtását.
2. Állítsa az összes DIP-kapcsolót OFF állásba.
3. Jumper beállítása 1- vagy 2-szárnyas kapuberendezés.
4. Csatlakoztassa a vezérlést az áramhálózatra.
 - ⇒ A „Hálózat” LED világít a „WL” villog.

A távirányítók betanítása



MEGJEGYZÉS!

A távirányító első betanítása előtt a rádióvevő memóriáját teljesen törölni kell.



1. Nyomja meg a betanító gombot (1).
 - Az 1-es csatornához 1x, a LED (K1) világít.
 - A 2-es csatornához 2x, a LED (K2) világít.
2. Nyomja a kívánt távirányító gombot (5) addig, amíg a "WL" LED kialszik.
 - attól függően, hogy melyik csatornát választotta ki. A távirányító a rádiókódot elküldte a rádióvevőnek.
 - ⇒ A LED kialszik, a betanítás befejezve.



MEGJEGYZÉS!

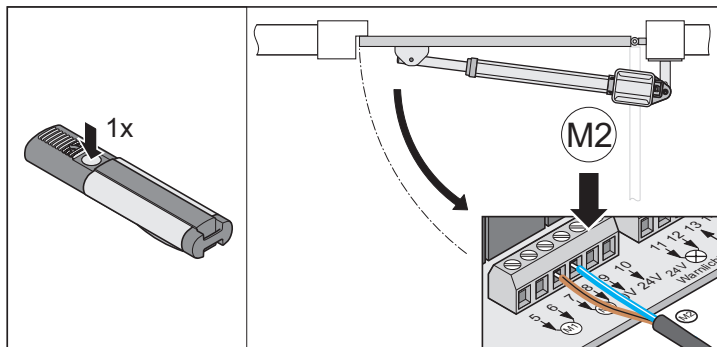
Ha 10 másodpercen belül nem küld rádiókódot, a rádióvevő normál üzembe kapcsol.

3. A betanítás megszakítása: A betanító gombot (1) addig nyomja, amíg a LED kialszik.
4. További távirányítók betanítása. Ismételje meg a fenti lépéseket. Max. 112 programhely áll rendelkezésre.

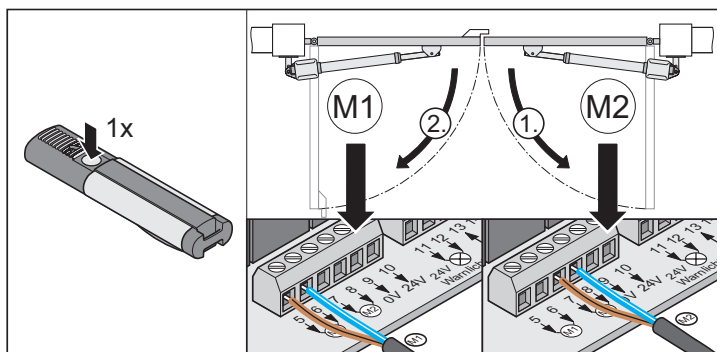
Futásirány ellenőrzése

- Az első parancs után a meghajtásnak a kapu "NYITÁS" irányba kell mennie. Ha a meghajtás a kapu "ZÁRÁS" irányba megy, a meghajtás csatlakozókábeleit a vezérlésen meg kell cserélni.

1-szárnyas kapu



2-szárnyas kapu



Kapocs	Megnevezés	Funkció
5 + 6	M1	<ul style="list-style-type: none"> • 1-szárnyas: nincs szerepe. • 2-szárnyas: 1. motor csatlakoztatása. <p>A motornak azon a kapuszárnyon kell lennie, amelyik másodikként nyílik, ill. amelyiken kívül ütközőléc található.</p> <ul style="list-style-type: none"> • 5. kapocs: barna motorkábel. • 6. kapocs: kék motorkábel.
7 + 8	M2	<ul style="list-style-type: none"> • 1-szárnyas: Motor csatlakoztatása. • 2-szárnyas: 2. motor csatlakoztatása. <p>A motornak azon a kapuszárnyon kell lennie, amelyik elsőként nyílik, ill. amelyiken kívül nincs ütközőléc.</p> <ul style="list-style-type: none"> • 7. kapocs: barna motorkábel. • 8. kapocs: kék motorkábel.

Üzembevétel

Általános utasítások



FIGYELEM!

A betanulást mindig felügyelet mellett kell végezni, mivel akkor a meghajtások teljes erővel és fél sebességgel mozognak. Ez veszélyt jelent a kapu mozgástartományában lévő személyekre, állatokra vagy tárgyakra.

- A "WL" LED vagy egy csatlakoztatott figyelmeztető lámpa optikai figyelmeztetésként villog a betanulás alatt, függetlenül a 4. DIP-kapcsolón történő beállítástól.
- Az üzembe helyezéskor a vezérlés betanulja és elmenti a nyitáshoz és záráshoz szükséges erőt, a futási időt és a zárás késleltetést.
- Amennyiben a betanulást a befejezése előtt Stoppal (a "WL" LED világít nyitáskor vagy záráskor) megszakítja, az összes addig mentett érték törlődik.

Előkészületek tartós üzemre



FIGYELEM, RÖVIDZÁRLAT VESZÉLY!

A DIP-kapcsolók átállítása előtt feszültségmentesítse a vezérlést.

- 1- / 2-szárnyú kapu kiválasztva, kívánt komponensek csatlakoztatva és a beállítások elvégezve, lásd a kiegészítő funkciókat és csatlakoztatásokat.
2. Hálózat csatlakoztatva és van feszültség (230 V AC) a vezérlésen ("Hálózat" LED világít).
3. A vasalatok rögzítőcsavarai meghúzva, a meghajtások könnyen mozgathatók.
4. Helyezze fel a burkolatot és pattintsa be.
5. Pattintsa be a vészreteszelés oldást és zárja lakattal.
6. A kapu zárása

Tartós üzem aktiválása

- Ellenőrizze a végállaskapcsolók beállítását. Nyissa és zárja a kaput. Ha a meghajtás mindkét végálláson megfelelően lekapcsol, végezzen betanulást.



MEGJEGYZÉS!

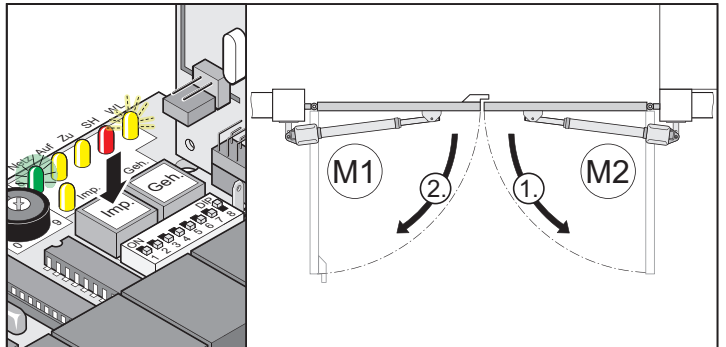
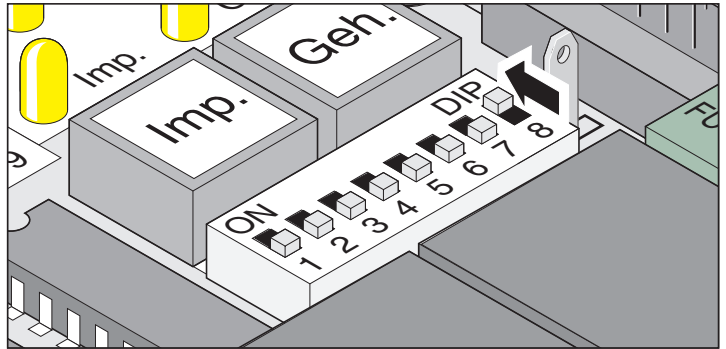
Állítsa a 8. DIP-kapcsolót ON-állásba, és hagyja ebben a helyzetben.

A "WL" LED villog, míg az erőértékek, futási idők és zárás késleltetés betanult és mentett állapotban nem lesz.

2-szárnyas kapuberendezés !

Az 1. kapuszárny (ütközővel ellátott kapu) zár először, azután a 2. kapuszárny (M2 járószárny), ami megakadályozza a különböző futási idejű kapuk rossz záródási sorrendjét.

A betanulást legalább 2x végezze el:

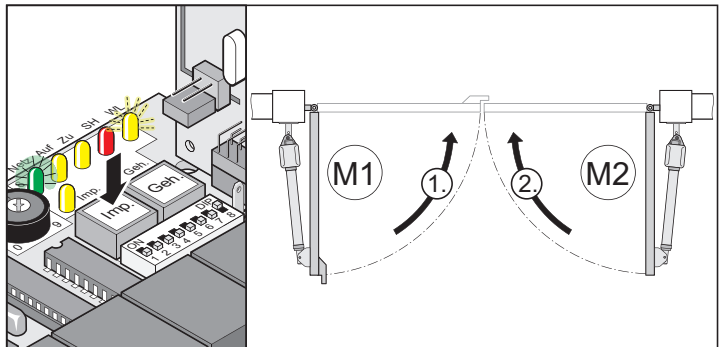


1. Nyomja meg az (Imp) gombot, a hajtómű a kapu "NYITVA" végállásba mozog.
⇒ A „Hálózat” LED világít a „WL” LED villog.



MEGJEGYZÉS!

Az első parancs után a meghajtásnak a kapu "NYITÁS" irányba kell mennie. Ha a meghajtás a kapu "ZÁRÁS" irányba megy, a meghajtás csatlakozókábeleit a vezérlésen meg kell cserélni.



2. Nyomja meg az (Imp) gombot, a hajtómű a kapu "ZÁRVA" végállásba mozog.
⇒ A „Hálózat” LED világít a „WL” LED villog.
3. Ismétlje az 1 + 2 pozíciót.
⇒ A "WL" LED nem villog tovább, az összes érték betanult és mentett állapotban van.

A következő paraccsal a kapuk lágyindítással indulnak és állnak le. A vezérlés minden nyitásnál és zárásnál ellenőrzi az erőt, futási időt és zárás késleltetést, és ezeket a végállás elérésekor fokozatosan módosítja.



MEGJEGYZÉS!

Amennyiben a betanulási folyamat nem megfelelően zárult (a meghajtások nem lágyindítással indulnak, a "WL" LED villog), végezzen vezérlés-resetet (a mentett értékek törlése, lásd Vezérlés-reset) és új betanulási folyamatot.

Üzembevétele

Erőtűrés beállítása



MEGJEGYZÉS!

A meghajtás beépítése után a beépítésért felelős személy a 2006/42/EK Gépészeti Irányelveknek megfelelően köteles a kapurendszerre EU megfelelőségi nyilatkozatot kiállítani, valamint CE jelet és típusablát elhelyezni. Ez magánterületen is érvényes, és akkor is, ha a meghajtást kézi működtetésű kapura utólag szerelik fel. Ezen dokumentumok, valamint a meghajtás szerelési és üzemeltetési útmutatója az üzemeltetőnél maradnak.



FIGYELEM!

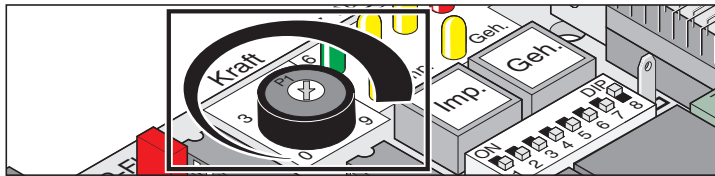
Az erőtürés beállítása a biztonság szempontjából lényeges művelet és azt a szak személyzetnek rendkívüli gondossággal kell elvégeznie. Az erőtürés megengedhetetlenül magas beállítása esetén emberek vagy állatok sérülést szenvedhetnek és tárgyak megrongálódhatnak. Az erőtürést a lehető legkisebb értékre válassza, hogy az akadályok gyorsan és biztonságosan felismerhetők legyenek.

- Maximális erő = betanult erő + erőtürés (a potenciométeren beállítható).
- Ha az erő nem elegendő a kapu teljes nyitására vagy zárására, akkor az erőtürést a potenciométer jobbra forgatásával kell növelni.
- A kapu nyitása vagy zárása közben végzett beállítás-módosításokat a vezérlés a kapu következő nyitásakor olvassa be.
- Az erőtürés beállítása után szükséges lehet a végállások utánállítása.

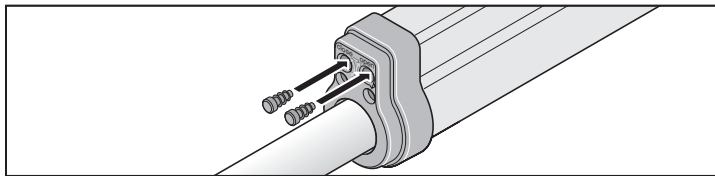
Erőtűrés ellenőrzése

Lásd a Karbantartás és gondozás / Rendszeres ellenőrzés című fejezetet.

Erőtűrés beállítása az automatikusan betanult erőhöz. A potenciométer beállításának beolvasása minden startnál megtörténik.



- A potenciométer bal ütközője (0) a legkisebb tűrés, a jobb ütközője (9) a legnagyobb tűrés.



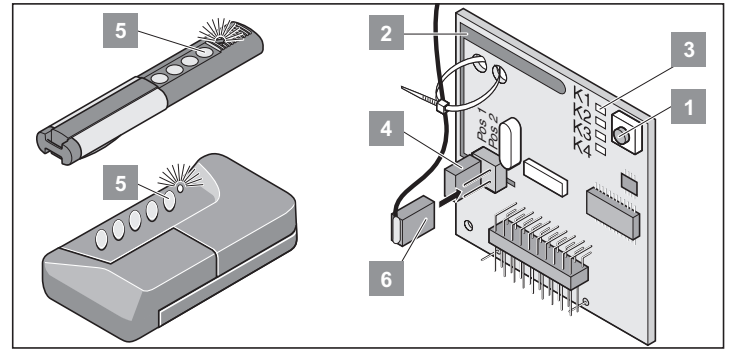
- Használjon dugókat.

A távirányítók betanítása



MEGJEGYZÉS!

A távirányító első betanítása előtt a rádióvevő memóriáját teljesen törölni kell.



A rádióvevő memóriájának törlése

1. Nyomja meg a betanító gombot (1) és tartsa lenyomva.
 - ⇒ 5 másodperc múlva villog a LED - további 10 másodperc múlva világít a LED.
 - ⇒ Összesen 25 másodperc elteltével az összes LED világít.
2. Engedje el a betanító gombot (1).
 - ⇒ Minden LED kialszik - törlési folyamat befejeződött.

A távirányítók betanítása

1-szárnyas kapuberendezés:

- 1. gomb az 1. rádiócsatornára.

2-szárnyas kapuberendezés:

- 1. gomb az 1. rádiócsatornára (mindkét kapuszárny nyílik).
- 2. gomb az 2. rádiócsatornára (csak a járószárny nyílik).

1. Nyomja meg a betanító gombot (1).
 - Az 1-es csatornához 1x, a LED (K1) világít.
 - A 2-es csatornához 2x, a LED (K2) világít.
2. Addig nyomja a távirányító kívánt gombját (5), amíg a LED ki nem alszik.
 - attól függően, hogy melyik csatornát választotta ki. A távirányító a rádiókódot elküldte a rádióvevőnek.
 - ⇒ A LED kialszik, a betanítás befejezve.
3. A betanítás megszakítása: A betanító gombot (1) addig nyomja, amíg a LED kialszik.



MEGJEGYZÉS!

Ha 10 másodpercen belül nem küld rádiókódot, a rádióvevő normál üzembe kapcsol.

Ellenőrzés

1. Nyomja meg a 2. gombot, a járószárny nyílik.
2. Nyomja meg az 1. gombot, mindkét kapuszárny nyílik.
3. A további távirányítók betanításához ismételje a fenti lépéseket.
 - A rádióvevő max. 112 különböző rádiókódot (távirányítógomb) tud menteni.

Üzemeltetés /kezelés

Biztonsági tudnivalók

- Soha ne helyezzen üzembe sérült meghajtást.
- A kapu nyitásakor és zárásakor a mozgástartományban nem szabad gyerekeknek, felnőtteknek, állatoknak vagy tárgyakkal tartózkodniuk.
- A távirányítót ne üzemeltesse rádiótechnikai szempontból érzékeny helyen vagy létesítményekben (repülőtér, kórházban, stb.).
- A kaput csak akkor működtesse rádióval, ha szabad rálátása van a kapura.
- A távirányítót olyan helyen kell tartani, hogy például a gyermekek vagy állatok általi akaratlan működtetés kizárt legyen.
- A rádió-távvezérlést csak akkor használja, ha veszélytelen erőtolerancia van beállítva. Az erőtürelést olyan alacsony értékre kell beállítani, hogy a záróerő ne okozzon sérülést.

Normál üzem

A kapu sérülés, nedvesség, talajsüllyedés, külső hőmérséklet, stb. miatti változásai esetén a nyitáshoz vagy záráshoz szükséges erő megváltozhat.

Ha a nyitáshoz vagy záráshoz szükséges erőszükséglet a potenciométeren beállított tolerancián belül növekszik, ezt az értéket a vezérlés automatikusan betanulja. A lecsökkent erőszükségletet a vezérlés ugyanúgy betanulja.

Nyári-/téli üzem

A nyár és tél közötti időjárás különbségek azt eredményezik, hogy a kapu nyitásához vagy zárásához a meghajtásnak különböző erőkre van szüksége. Ha a kapu nem nyílna vagy záródna, végezzen vezérlés-resetet és új betanulási folyamatot.

A tél és nyár közötti hőmérséklet különbségek miatt a kapuszárnyaknak más végállásuk lehet, ez a végálláskapcsolók utánállításával egyenlíthető ki.

Működés közbeni leállítás

2-szárnyas kapuberendezés

Nyissa a kapuszárnyat az impulzus-paranccsal és röviddel azután adjon leállítás-parancsot, ha az 1. kapuszárny még nem nyílt ki, a nyitott járószárny csak a járószárny paranccsal zárható.

Akadályfelismerés



MEGJEGYZÉS!

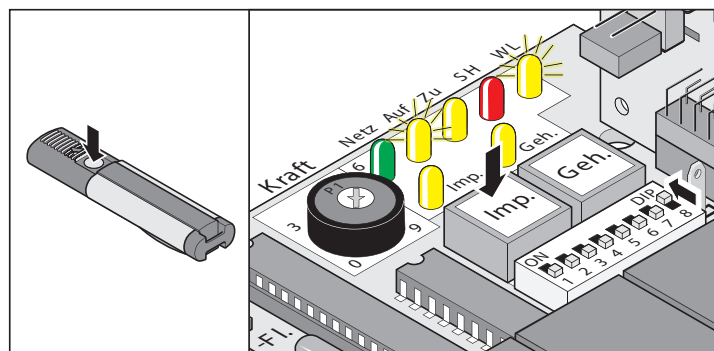
Az akadályfelismerés előfeltétele a megfelelően végrehajtott betanulási folyamat és a megfelelően beállított erőtolerancia.

Ha a kapuszárny nyitáskor vagy záráskor akadályba ütközik, a vezérlés azt felismeri. A mozgásiránynak és a DIP-kapcsoló beállításának megfelelően a kapuszárny különbözőképpen reagál. Egy felismert akadály után a következő mozgásirány mindig egy attól távolodó.

A kapu nyitása és zárása

Előfeltételek:

- 8. DIP-kapcsoló ON-állásban, betanulás végrehajtva.
- Távirányító (1. gomb K1 csatornára, 2. gomb K2 csatornára) betanítva.



1-szárnyas kapu lefutása

1. Nyomja meg az (Imp) gombot vagy a távirányító gombot (1. gomb).
2. A kapu a "NYITÁS" végállásig nyit.
⇒ LED "NYITÁS + WL" világít.
⇒ Kapu "NYITÁS" végállás elérve - a "NYITÁS + WL" LED kialszik.

2-szárnyas kapu lefutása - mindkét kapuszárny

1. Nyomja meg az (Imp) gombot vagy a távirányító gombot (1. gomb).
⇒ Először a 2. kapuszárny nyit (M2/járószárny) majd egy 3 másodperces késleltetéssel az 1. kapuszárny (M1) - "NYITÁS + WL" LED világítanak.
⇒ Kapu "NYITÁS" végállás elérve - a "NYITÁS + WL" LED kialszik.
2. Nyomja meg az (Imp) gombot vagy a távirányító gombot (1. gomb).
⇒ Először az 1. kapuszárny zár (M1) majd egy 5 másodperces késleltetéssel az 2. kapuszárny (M2/járószárny) - "ZÁRÁS + WL" LED világítanak.
⇒ Kapu "ZÁRÁS" végállás elérve - a "ZÁRÁS + WL" LED kialszik.

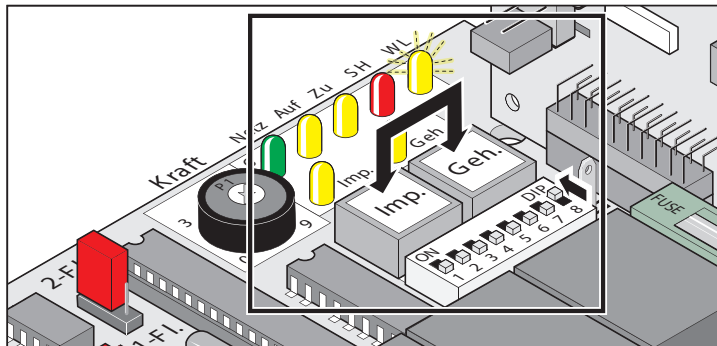
2-szárnyas kapu lefutása - járószárny

1. Nyomja meg a (Geh) gombot vagy a távirányító gombot (2. gomb).
⇒ A kapu a kapu "NYITÁS" végállásáig kinyílik - a "NYITÁS + WL" LED világít.
⇒ Kapu "NYITÁS" végállás elérve - a "NYITÁS + WL" LED kialszik.
2. Nyomja meg a (Geh) gombot vagy a távirányító gombot (2. gomb).
⇒ A kapu a kapu "ZÁRÁS" végállásáig bezáródik - a "ZÁRÁS + WL" LED világít.
⇒ Kapu "ZÁRÁS" végállás elérve - a "ZÁRÁS + WL" LED kialszik.

Üzemeltetés /kezelés

A vezérlés visszaállítása alaphelyzetbe

A vezérlés-reset az összes betanított értéket törli (pl. erőértékek: A meghajtás számára szükséges erő a kapu nyitásához vagy zárásához, záráskésleltetés). Szükségessé válhat a mentett értékek vezérlés-resettel történő törlése és újbóli betanítása.



1. Nyomógomb (Imp. + Geh.) egyidejű megnyomása és lenyomva tartása, ⇒ a "WL" LED villog.
2. A „WL” LED kialszik - minden érték törlődött. Engedje el a gombot. ⇒ A "WL" LED villog.
3. Végezze el újból a betanulási folyamatot, lásd Tartós üzem aktiválása.

Rádióvevő



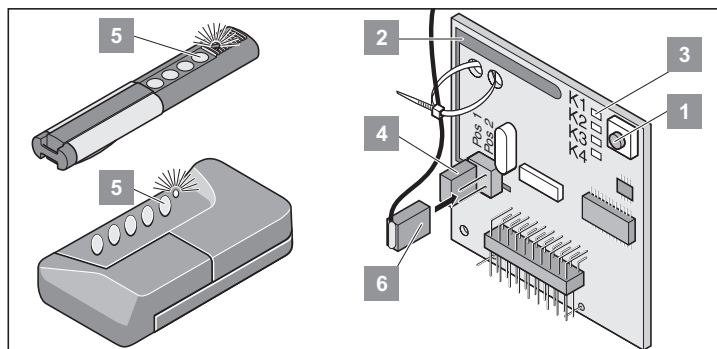
KOMPATIBILIS A HOMELINK-KEL!

Ha járművét felszerelték Homelink (7-es verzió) rendszerrel, a 868,6 MHz-en működő meghajtásunk/rádióvevőnk kompatibilis vele. Régebbi Homelink rendszerek esetén más frekvenciát (40,685 vagy 434,42 MHz) kell alkalmazni. Információkat a <http://www.eurohomelink.com> honlapon talál.

Biztonsági tudnivalók

- Az üzemeltető semmilyen védelmet nem élvez az olyan üzemzavarokkal szemben, melyeket más távközlési berendezések vagy készülékek okoznak (pl. rádiókészülékek, melyeket ugyanabban a frekvenciatartományban használnak).
- Vételi problémák esetén esetleg cserélje ki a távirányító elemét.

Magyarázat a kijelzőhöz és a gombokhoz



1	betanító gomb
2	belső antenna
3	LED-ek: jelzik, melyik csatornát választotta ki. K1 = 1. rádiócsatorna -> ugyanaz a funkciója, mint az Imp-gombnak K2 = 2. rádiócsatorna -> ugyanaz a funkciója, mint a Geh-gombnak ! K3 = 3. rádiócsatorna -> nincs funkciója ! K4 = 4. rádiócsatorna -> nincs funkciója

4	Külső antenna (6) csatlakoztatása Ha a hatótávolság belső antennával nem megfelelő, akkor lehetőség van külső antenna alkalmazására. Lásd Tartozékok.
5	Távirányító gomb.
6	Külső antenna.

A távirányítók betanítása



MEGJEGYZÉS!

A távirányító első betanítása előtt a rádióvevő memóriáját teljesen törölni kell.

1. Nyomja meg a betanító gombot (1).
 - Az 1-es csatornához 1x, a LED (K1) világít.
 - A 2-es csatornához 2x, a LED (K2) világít.
2. Addig nyomja a távirányító kívánt gombját (5), amíg a LED ki nem alszik.
 - attól függően, hogy melyik csatornát választotta ki. A távirányító a rádiókódot elküldte a rádióvevőnek.⇒ A LED kialszik, a betanítás befejezve.



MEGJEGYZÉS!

Ha 10 másodpercen belül nem küld rádiókódot, a rádióvevő normál üzembe kapcsol.

3. A betanítás megszakítása: A betanító gombot (1) addig nyomja, amíg a LED kialszik.
4. További távirányítók betanítása. Ismétlje meg a fenti lépéseket. Max. 112 programhely áll rendelkezésre.

A távirányító gomb törlése a rádióvevőből

Ha egy teremgarázs használója elköltözik és szeretné magával vinni a távirányítót, a távirányító összes rádiókódját ki kell törölni a rádióvevőből.



MEGJEGYZÉS!

Biztonsági okokból a távirányító minden gombját és minden gombkombinációját ki kell törölni!

1. Nyomja meg a (1) betanító gombot és tartsa lenyomva 5 másodpercig, amíg valamelyik LED nem villog (mindegy, melyik).
2. Engedje el a (1) betanító gombot - a rádióvevő ezzel törlés módban van.
3. A távirányítón nyomja meg azt a gombot, amelyiknek rádiókódját a rádióvevő memóriájából törölni kell - a LED kialszik. A törlés befejeződött.
⇒ A LED kialszik - a betanítás befejeződött.

Egy csatorna valamennyi rádiókódjának törlése

1. Nyomja meg a betanító gombot (1) és tartsa lenyomva.
 - Az 1-es csatornához 1x, a LED (K1) világít
 - A 2-es csatornához 2x, a LED (K2) világít⇒ A LED attól függően világít, hogy melyik csatornát választotta ki.
⇒ 5 másodperc múlva villog a LED - további 10 másodperc múlva világít a LED.
2. Engedje el a betanító gombot (1) - a törlési folyamat befejeződött.

A rádióvevő memóriájának törlése

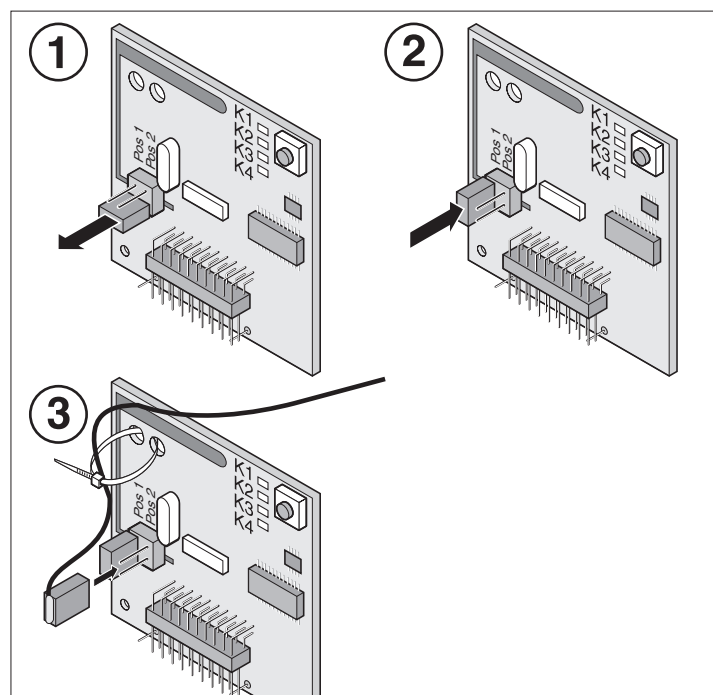
Ha egy távirányító elveszik, akkor biztonsági okból a rádióvevőben az összes csatornát törölni kell!

Azután tanítsa be újból az összes távirányítót a rádióvevőre.

1. Nyomja meg a betanító gombot (1) és tartsa lenyomva.
 - ⇒ 5 másodperc múlva villog a LED - további 10 másodperc múlva világít a LED.
 - ⇒ Összesen 25 másodperc elteltével az összes LED világít.
2. Engedje el a betanító gombot (1).
 - ⇒ Minden LED kialszik - törlési folyamat befejeződött.

Külső antenna csatlakoztatása

- Az antennakábel nem gyakorolhat mechanikai terhelést a rádióvevőre, ezért húzásmentesítést kell alkalmazni.



Hibaelhárítás

Az összes LED villog:

- Megpróbált 112-nél több tárolóhelyet beprogramozni a rádióvevőn. Ha további távirányítókat akar betanítani, előtte töröljön a rádióvevőből más távirányítókat.

LED világít:

- Tanuló üzemmód: A rádióvevő a távirányító rádiókódjára vár.
- A rádióvevő a távirányító rádiókódját fogadja.

Kiegészítő funkciók és csatlakozások

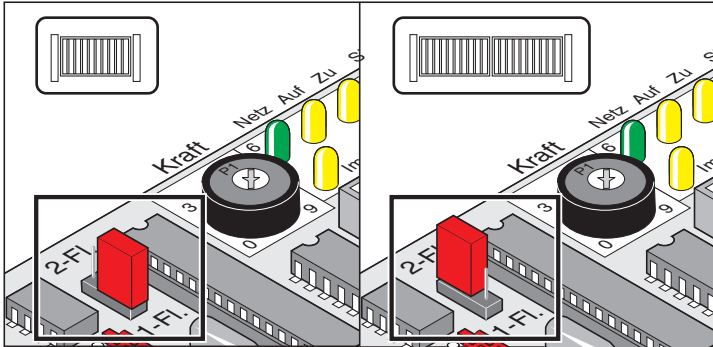
Jumper

A kapuberendezés kiválasztása, 1- vagy 2-szárnýú



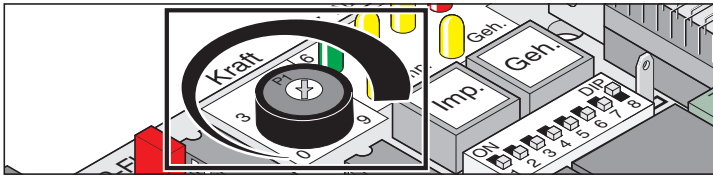
MEGJEGYZÉS!

A Jumper áthelyezése után végezzen vezérlés-resetet és újbóli betanítást.



Feliratozás	Funkció
2-sz. / 1-sz.	Jumper a felső tűskékre = 2 szárnýú.
	Jumper az alsó tűskékre = 1 szárnýú.
	Jumper nincs bedugva = 1-szárnýú.

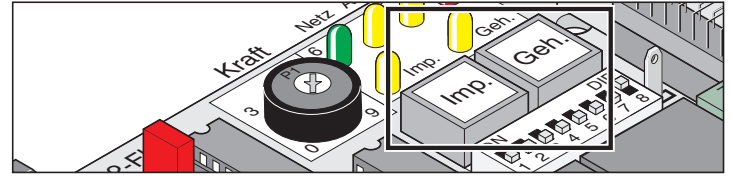
Erőtolerancia potenciométer



Erőtűrés beállítása az automatikusan betanult erőhöz. A potenciométer beállításának beolvasása minden startnál megtörténik.

- A potenciométer bal ütközője (0) a legkisebb tűrés, a jobb ütközője (9) a legnagyobb tűrés.

Gombok a vezérlésen



Feliratozás	Funkció
Imp.	Impulzusgomb: mindkét kapuzármýat nyitja Az Imp.-gomb működtetése a járózármý mozgása alatt, leállítja a járózármýat. Ha a járózármý nyitva van, az Imp.-gomb az 1. kapuzármýat is nyitja. Működési sorrend: Nyitás - Stop - Zárás - Stop - Nyitás ...
Geh.	Járózármý-gomb: csak a járózármýat nyitja A Geh.-gomb 2-szárnýú kapu esetén csak a 2. kapuzármýat nyitja. Külső ütközöléces kapuberendezéseknél a 2. kapuzármý mindig az a szárný, ami elsőként nyílik. Működési sorrend: Nyitás - Stop - Zárás - Stop - Nyitás ...



MEGJEGYZÉS!

A (Geh) gomb csak akkor működik, ha az 1. kapuzármý teljesen zárva van.

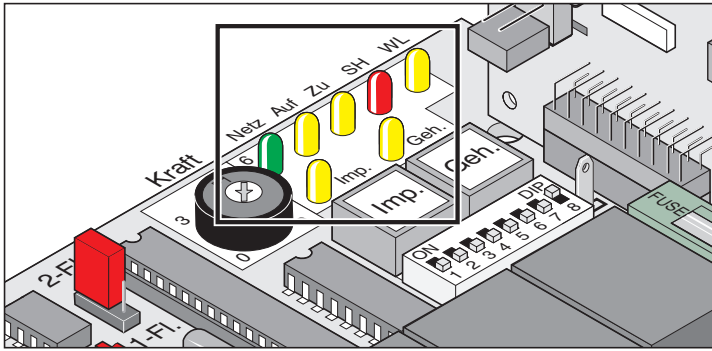
A vezérlés visszaállítása alaphelyzetbe:

A vezérlés alaphelyzetbe történő visszaállításához (RESET) nyomja mindkét gombot egyidejűleg 5 másodpercig - míg a LED (WL) kialszik.

Kiegészítő funkciók és csatlakozások

Fénydiódák (LED)

A vezérlés állapotát jelzik ki.



Feliratozás	Szín	Az állapotok leírása
Hálózat	zöld	nem ég = nincs hálózati feszültség ég = a feszültségek a vezérlés alacsony feszültségű tartományában vannak, pl.: 24 V DC.

FIGYELEM, ÁRAMÜTÉS VESZÉLY!
Ha a hálózati biztosíték átégett, ez a LED nem világít, azonban ennek ellenére lehet hálózati feszültség (230 V AC) az 1. 2. 19. vagy 21. kapcsan.

Feliratozás	Szín	Az állapotok leírása
NYITÁS	sárga	nem ég = nyugalmi állapot ég = kapu nyit
ZÁRÁS	sárga	nem ég = nyugalmi állapot ég = kapu zár
SH	piros	nem ég = nyugalmi állapot ég = a biztonsági bemenet megszakadt (pl. a fényzorompó kioldott)
WL	sárga	ég = nyugalmi állapot betanult erőértékekkel villogó = tesztüzemnél, ahol a 8. DIP-kapcsoló OFF-állásban van. <ul style="list-style-type: none"> Betanítésnél, ahol a 8. DIP-kapcsoló ON-állásban van. A kapu a betanult erőértékekkel nyit vagy zár és a 4. DIP-kapcsoló ON-állásban van. ég = a kapu a betanult erőértékekkel nyit vagy zár és a 4. DIP-kapcsoló OFF-állásban van.
Imp.	sárga	nem ég = nyugalmi állapot ég = impulzus-gomb vagy 1. rádiócsatorna működtetve.
Geh	sárga	nem ég = nyugalmi állapot ég = járószárny-gomb vagy 2. rádiócsatorna működtetésre kerül.

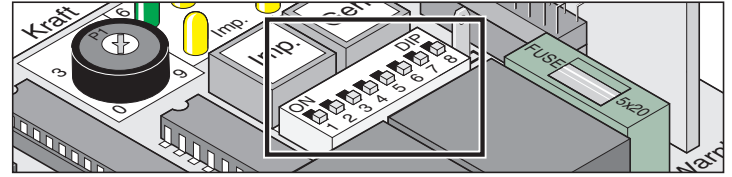
DIP-kapcsoló



FIGYELEM!

A DIP-kapcsolók átállítása előtt feszültségmentesítse a vezérlést, majd újra kapcsolja be.

Gyári beállítás: OFF



DIP	Funkció OFF állásban	Funkció ON állásban
1	A kapu nyitásakor nincs reakció a biztonsági bemenet kioldására.	Nyitás közben a kapu leáll a biztonsági bemenet kioldása esetén.
2	A kapu zárásakor a kapu irányt vált a biztonsági bemenet kioldása esetén.	A kapu zárásakor a kapu leáll a biztonsági bemenet kioldása esetén.
3	2. kapcsoló OFF: Irányváltás	2. kapcsoló OFF: A kapu egészen kinyílik
4	Figyelmeztető lámpa világít	Figyelmeztető lámpa villog
5	Előfigyelmeztetési idő KI	Előfigyelmeztetés kb. 3 másodperc. A figyelmeztető lámpa világít vagy villog mielőtt a kapu indul, a 4. kapcsoló állásának megfelelően.
6 *	Kézi üzem / részleges automatika	Automatikus záródás, 1. és 2. változat (a kapu automatikusan zár 60 másodperc után)
7 *	Nincs funkció / automatikus záródás, 1. variáció	Automatikus záródás, 2. variáció (a kapu automatikusan zár, 5 másodperccel a fényzorompó működtetése után) / részleges automatika
8	Tesztüzem: A meghajtás kinyitja vagy bezárja a kaput anélkül, hogy az erőértékek be lennének tanítva.	Tartós üzem: <ul style="list-style-type: none"> A meghajtás az OFF-ról ON-ra történő átállítás után betanulja a nyitás és zárás erőértékeit, a futási időt és a zárás késleltetést. A kapu kinyílik vagy bezáródik.



FIGYELEM!

Mindig lásson rá a kapura és annak mozgástartományára.



MEGJEGYZÉS

8. DIP kapcsoló:

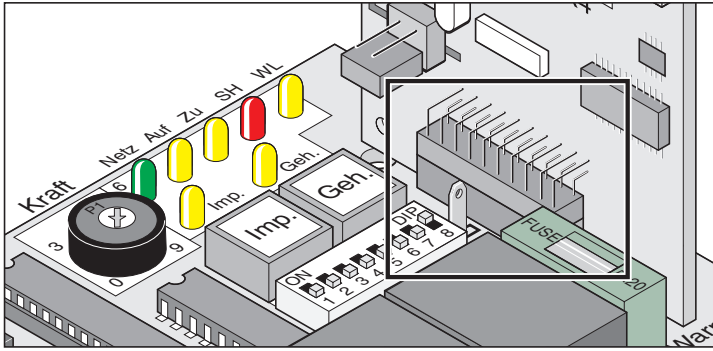
Tartós üzemhez mindig hagyja ON-állásban. Az OFF állás azonnal törli az összes tárolt értéket.

* Lásd a TorMinal kezelési útmutatóját.

Kiegészítő funkciók és csatlakozások

Rádió csatlakozási hely

Ide dughatja be a rádióvevőt. Gyárilag fel van szerelve.



Automatikus záródás



MEGJEGYZÉS!

Az automatikus záródású üzemben figyelembe kell venni az EN 12453 szabványt (pl. fény sorompó-1 szerelése).

A kapu a beállított nyitvatartási idő után automatikusan zár. A kapu csak nyomógombról vagy távirányítóról adott paranccsal nyitható. Nyitáskor a kapu paranccsal nem állítható meg.

Nyitvatartási idő be- és kikapcsolása a 6. DIP-kapcsolóval:

- Az idő a TorMinal-lal beállítható: 5 ...255 másodperc, gyári beállítás: 60 másodperc.

A meghajtás viselkedése a biztonsági bemenet kioldásakor

A kapu zárásakor:

- Meghajtás viselkedés a 2. DIP kapcsoló beállításától függően

A kapu nyitáskor:

- Meghajtás viselkedés az 1. DIP kapcsoló beállításától függően

Automatikus záródás, 1. változat

Az automatikus záródás a kapu NYITVA végállás elérésekor aktiválódik, ettől kezdve a TorMinal-lal beállított nyitvatartási idő fut le. Ha ezen az időn belül a gombon vagy távirányítón keresztül parancsadás történik, a nyitvatartási idő újra indul.

Beállítások:

- 6. DIP kapcsoló ON.
- Állítsa be a nyitvatartási időt TorMinallal (5 ...255 másodperc), gyári beállítás 60 másodperc.
- 7. DIP kapcsoló OFF.
- 8. DIP kapcsoló ON.
- többi DIP-kapcsoló tetszés szerint.

Automatikus záródás, 2. változat



MEGJEGYZÉS!

Az automatikus záródás kézzel történő megszakításához, szerelje a kapcsolót a fény sorompó vezetékébe .

A fent leírtaknak megfelelően, de a meghajtás a kaput 5 másodperccel a fény sorompón való áthaladás után zárja.

Beállítások:

- 6. DIP kapcsoló ON.
- Állítsa be a nyitvatartási időt TorMinallal (5 ...255 másodperc), gyári beállítás 60 másodperc.
- 7. DIP kapcsoló ON.
- 8. DIP kapcsoló ON.
- többi DIP-kapcsoló tetszés szerint.

Félautomatikus záródás

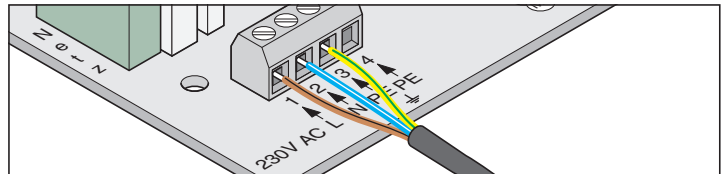
Az automatikus záródás a kapu NYITVA végállás elérésekor aktiválódik, ettől kezdve a TorMinallal beállított nyitvatartási idő fut le (gyári beállítás 60 másodperc).

A nyitvatartási idő letelte után a kapu automatikusan zár. Ha ezen nyitvatartási időn belül a gombon vagy távirányítón keresztül parancsadás történik, **akapu azonnal zár** - a beállított nyitvatartási idő lejárt előtt.

Beállítások:

- 6. DIP kapcsoló OFF.
- Állítsa be a nyitvatartási időt TorMinallal (5 ...255 másodperc), gyári beállítás 60 másodperc.
- 7. DIP kapcsoló ON.
- 8. DIP kapcsoló ON.
- többi DIP-kapcsoló tetszés szerint.

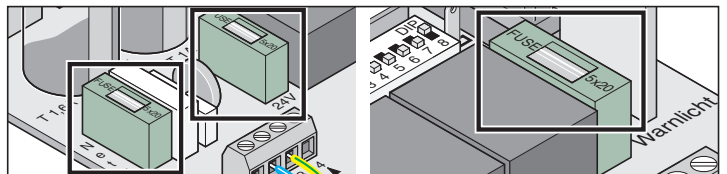
Csatlakoztatás a villamos hálózathoz (230 V AC)



Kapocs	Megnevezés	Funkció
1	L	Hálózati kábel 230 V AC
2	N	semleges vezető
3 + 4	PE	védővezeték

- A vezérlést elektromos szakembernek kell a hálózati áramra csatlakoztatnia.

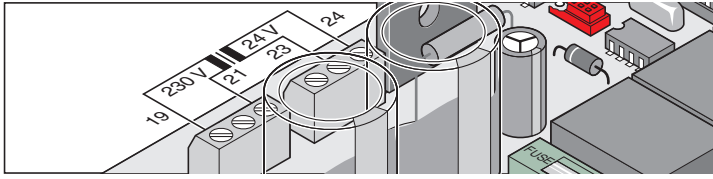
Biztosítékok



Feliratozás	Erősség	Leírás
Hálózat	1,6 A, lomha	Hálózati kábel 230 V AC
24V	1 A, lomha	Tápkimenet 24 V DC 9 + 10 kapocs
Figyelmeztető lámpa	1 A, lomha	Figyelmeztető lámpa kimenet 24 V DC 11 + 12 kapocs

Kiegészítő funkciók és csatlakozások

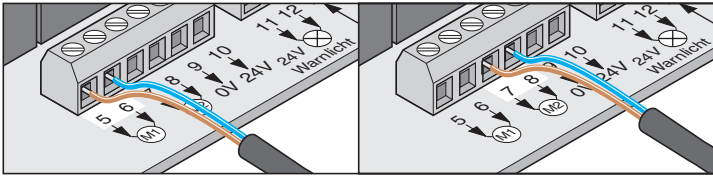
Transzformátorcsatlakozás



Kapocs	Megnevezés	Funkció
19 + 21	230 V	Hálózati kábel (primer tekercs), barna.
23 + 24	24 V	24V-bemenet (szekunder tekercs), vezeték a vezérléshez, lila vagy fehér.

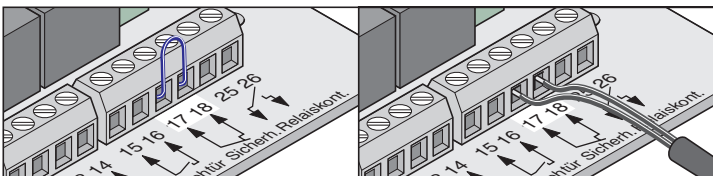
Meghajtások csatlakoztatása

FIGYELEM!
Csak akkor csatlakoztassa a meghajtást, ha a vezérlés árammentes és az újrabekapcsolás ellen biztosítva van. A vezérlés csak akkor ismeri fel megfelelően a csatlakoztatott meghajtásokat (a végállaskapcsoló fajtája)



Kapocs	Megnevezés	Funkció
5 + 6	M1	1-szárnyas: nincs szerepe. 2-szárnyas: 1. motor csatlakozása. A motornak azon a kapuszárnyon kell lennie, amelyik másodikként nyílik, ill. amelyiken kívül ütközőlécc található. • 5. kapocs: barna motorkábel. • 6. kapocs: kék motorkábel.
7 + 8	M2	1-szárnyas: Motor csatlakoztatása. 2-szárnyas: 2. motor csatlakozása. A motornak azon a kapuszárnyon kell lennie, amelyik elsőként nyílik, ill. amelyiken kívül nincs ütközőléc. • 7. kapocs: barna motorkábel. • 8. kapocs: kék motorkábel.

Biztonsági berendezés bekötése



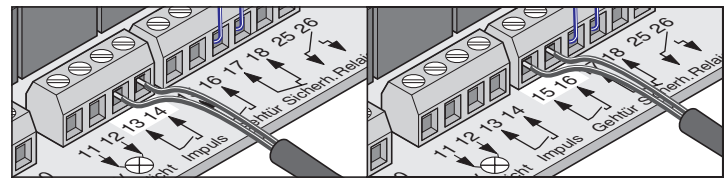
MEGJEGYZÉS!
Az automatikus záródású üzemben figyelembe kell venni az EN 12453 szabványt (fénySOROMPÓ szerelése).

Leszállítási állapot: Híd a 17. + 18. kapcsok között.

Kapocs	Megnevezés	Funkció
17 + 18	Bizt.	Biztonsági berendezés csatlakoztatása, pl. • FénysOROMPÓ. • Biztonsági érintkezőléc csak külön kiértékelő egységgel használható. Az érintkezőnek a biztonsági berendezés nyugalmi állapotában zártnak kell lennie. Ha nem használ csatlakozót, szereljen fel a kapcsok között áthidalót (gyári állapot).

FIGYELEM!
A csatlakozást csak potenciálmentes záróérintkezőkhöz használja. Idegen feszültség károsíthatja vagy tönkretelheti a vezérlést.

Nyomógomb csatlakoztatása



Kapocs	Megnevezés	Funkció
13 + 14	Impulzus	Impulzus jeladó csatlakoztatása egy vagy mindkét kapuszárny működtetéséhez.
15 + 16	Járószárny	Impulzus jeladó csatlakoztatása egy kapuszárny működtetéséhez.

FIGYELEM!
A csatlakozást csak potenciálmentes záróérintkezőkhöz használja. Idegen feszültség károsíthatja vagy tönkretelheti a vezérlést.

2-érintkezős nyomógomb csak 2-szárnyú kapunál szükséges, a járószárny funkció használatánál.

1-szárnyú kapuberendezésnél az impulzus- és járószárny-gomboknak ugyanaz a funkciójuk.

1-érintkezős nyomógomb bekötése

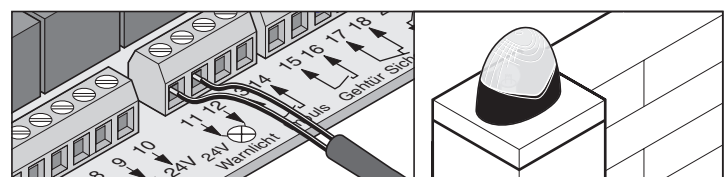
- 1-szárnyas kapuberendezés gomb a 13 + 14 vagy a 15 + 16 kapcsokra.
- 2-szárnyas kapuberendezés gomb a 13 + 14 vagy kapcsokra.

2-érintkezős nyomógomb bekötése

- Járószárny, 15 + 16 kapocs.
- Mindkét kapuszárny, 13 + 14.

Figyelmeztető lámpa csatlakoztatása

Tartozékként kapható.



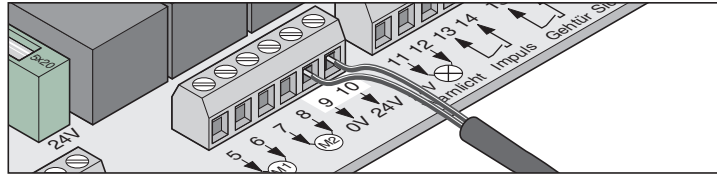
Kiegészítő funkciók és csatlakozások

A funkció beállítása, lásd a 4 + 5 DIP-kapcsolót.

Kapocs	Megnevezés	Funkció
11 + 12	24 V-os figyelmeztető lámpa.	Csatlakozó DC 24 V-os figyelmeztető lámpához, biztosíték 1 A, teljesítmény max. 24 W.

FIGYELEM!
Egyenirányított, szabályozatlan transzformátor feszültségről van szó. Ez 22 V DC ...27 V DC között ingadozhat teljes terhelésnél.

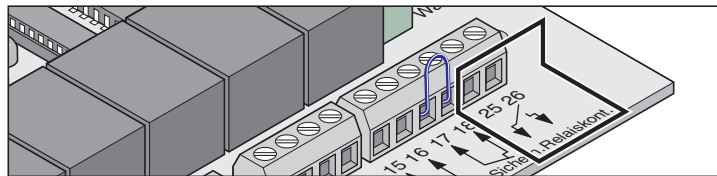
Külső fogyasztók csatlakoztatása



Kapocs	Megnevezés	Funkció
9	0 V	
10	24V	24 V DC kimenet, 1 A-rel biztosítva, max. teljesítmény 20 W.

FIGYELEM!
Egyenirányított, szabályozatlan transzformátor feszültségről van szó. Ez 22 V DC ...27 V DC között ingadozhat teljes terhelésnél.

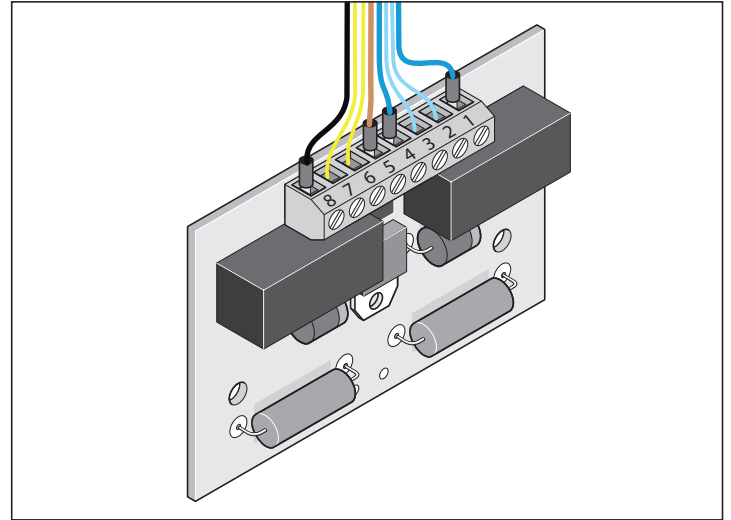
Potenciálmentes reléérintkező



Kapocs	Megnevezés	Funkció
25 + 26	Egyéb funk.	Csatlakozás pl. max. 8 A, 24 V DC elektromos zárhoz ohmos terhelésnél.

FIGYELEM!
Csak ohmos terheléssel üzemeltesse. Csak a SOMMER Antriebs- und Funktechnik GmbH elektromos zárai használhatók. Ügyeljen a helyes polarításra. Ha idegen zárat használ, elveszti a motorvezérlés garanciáját.

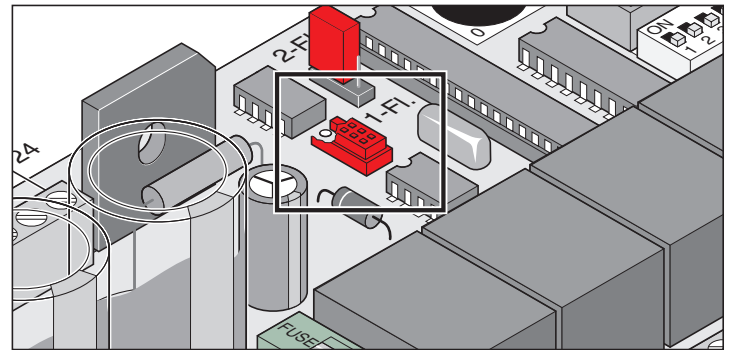
Motorvezérlő lap



Kapocs	Funkció / kábelszín
1	24 V-vezeték a vezérléstől, kék.
2	Kapu "ZÁRÁS/close" végálláskapcsoló, kék.
3	Kapu "ZÁRÁS/close" végálláskapcsoló, kék.
4	Motor, kék.
5	24 V-vezeték a vezérléstől, barna.
6	Kapu "NYITÁS/open" végálláskapcsoló, sárga.
7	Kapu "NYITÁS/open" végálláskapcsoló, sárga.
8	Motor, fekete.

A TorMinal interfész

lásd a TorMinal kezelési útmutatóját

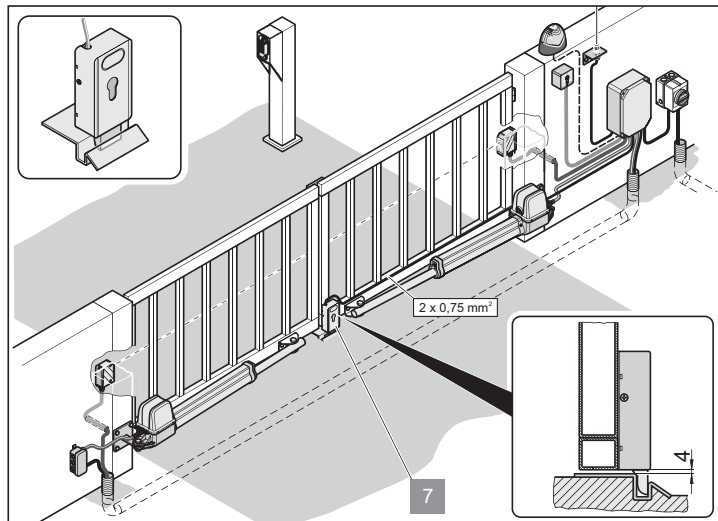


Tartozékok

Biztonsági tudnivalók

- FIGYELEM!**
 A kapun vagy a meghajtáson végzett munka előtt mindig feszültségmentesíteni kell a vezérlést és gondoskodni kell arról, hogy ne lehessen visszakapcsolni.

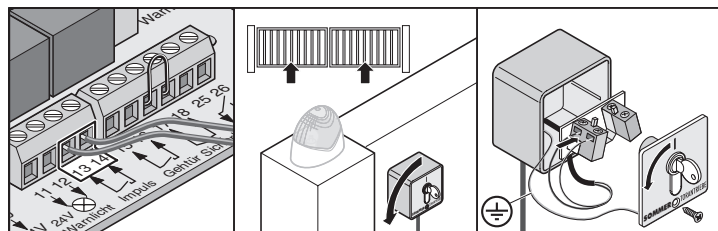
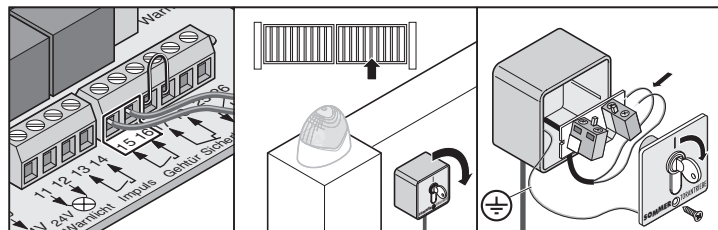
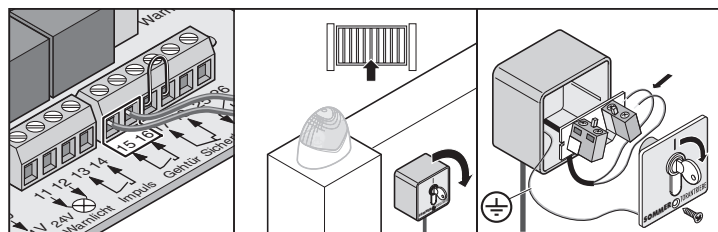
Figyelmeztető lámpa



Kulcsos nyomógomb

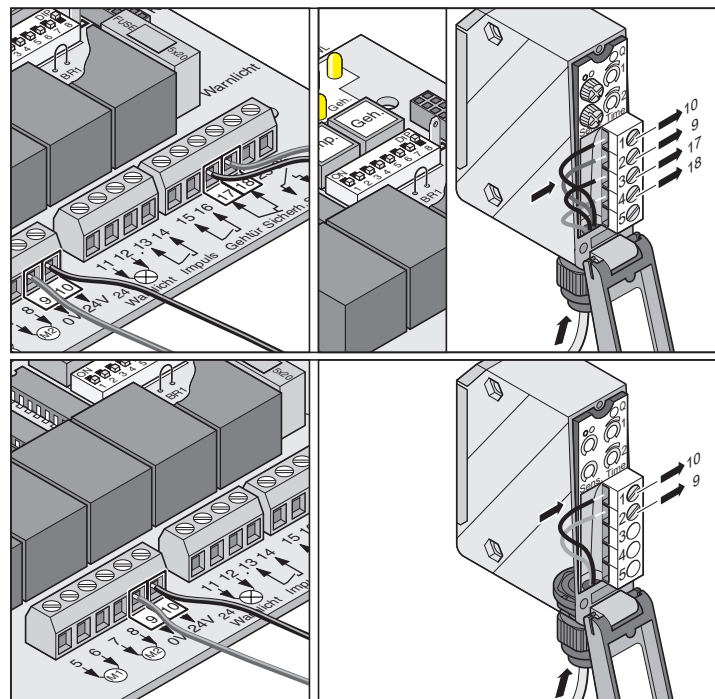
- FIGYELEM!**
 A kulcsos nyomógombot működtető személy nem állhat a kapu mozgástartományában, és a kapura való szabad rálátásnak biztosítottak kell lennie.

- A nyomógomb kábelét soha ne vezesse áramvezeték mellett, mert ez zavarokat okozhat a vezérlésben.
- A nyomógomb kábelét rögzíteni kell.



- Szerelje a kulcsos nyomógombot megfelelő, könnyen hozzáférhető helyre.

Fénysorompó



Tartozékok

Összekötő kábel készlet

- A leágazó dobozt csavarokkal kell rögzíteni az arra szolgáló szemeken.

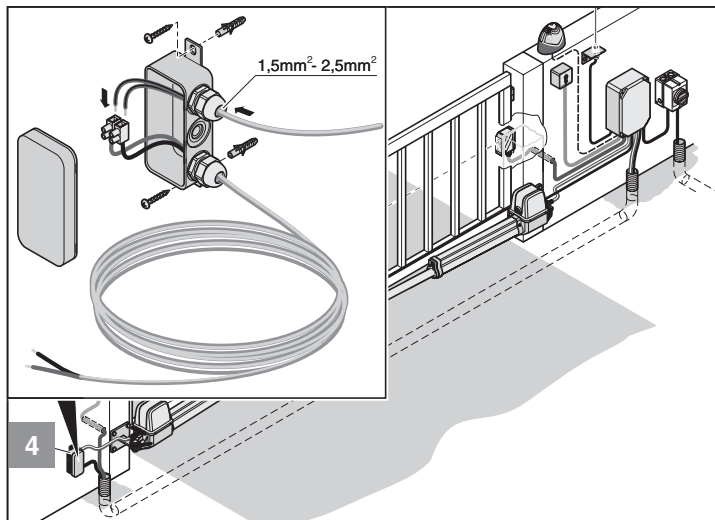
Szerelés

Mindig az azonos színű kábeleket kösse össze:

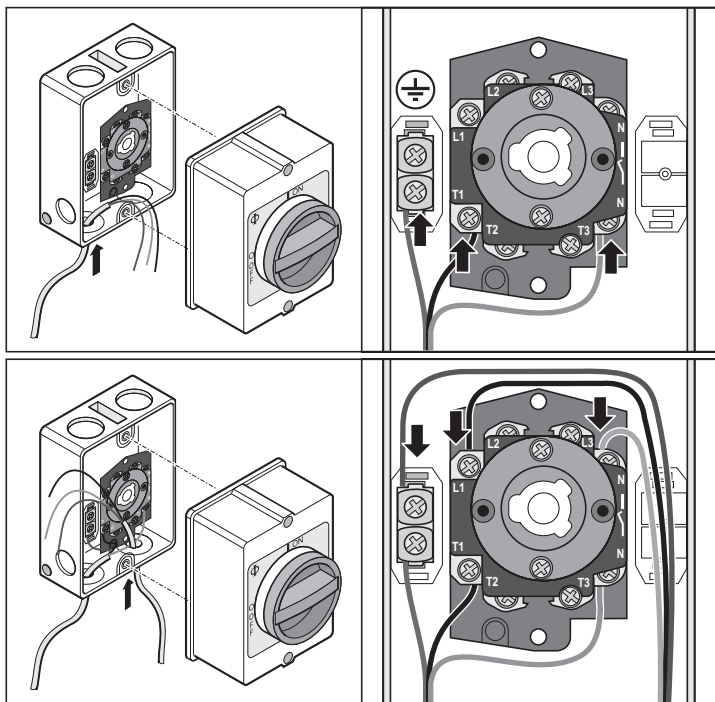
- kéket a kékkel
- barnát a barnával
- stb.

Szorosan húzza meg a PG-csavarzatot, különben nedvesség hatolhat a leágazó dobozba. A szerelés után zárja le a leágazó dobozt.

Bekötési rajz:

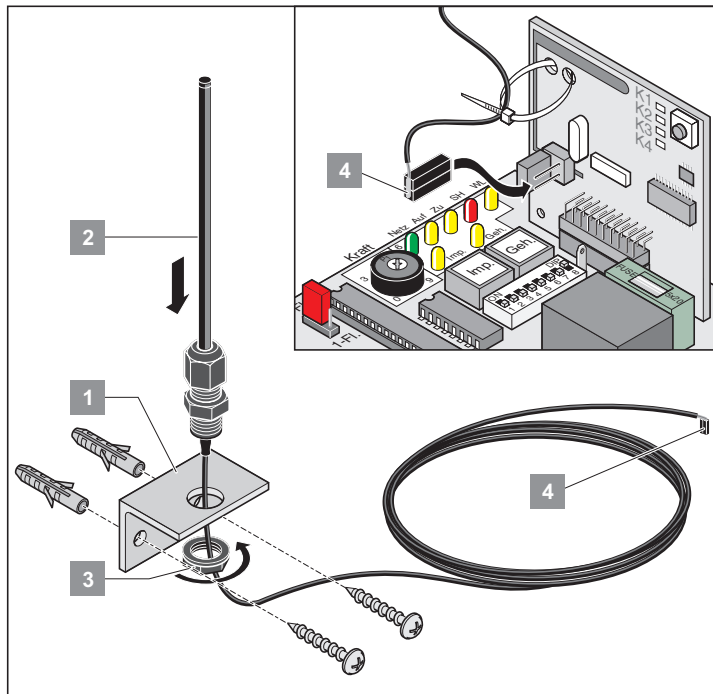


Főkapcsoló



Külső antenna

- Ha a rádióvevő belső antennája nem biztosít megfelelő vételt, lehetőség van külső antenna csatlakoztatására.
- Az antennakábel nem gyakorolhat mechanikai terhelést a rádióvevőre, ezért húzásmentesítést kell alkalmazni.
- Az antenna felszerelési helyét egyeztetni kell az üzemeltetővel.



- Csatlakoztassa a külső antennát a csatlakozóra.

Tartozékok

Elektromos zár, 24 V DC

Szerelés:

- A mentett értékek törlése szerelés előtti vezérlés-resettel.
- A kapu "ZÁRÁS/close" végállás utánállítása a szerelés befejezésekor.
- A lakatot vízszintesen szerelje fel, különben a zárási vagy nyitási folyamat közben elakadhat.
- A zár és a zárólemez közti távolság min. 4 mm és max. 6 mm lehet.

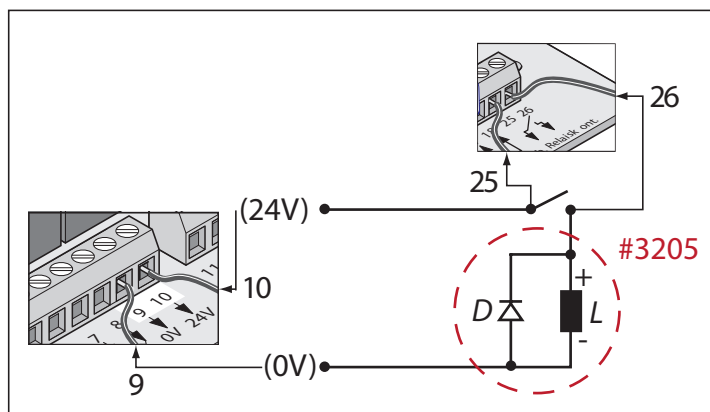
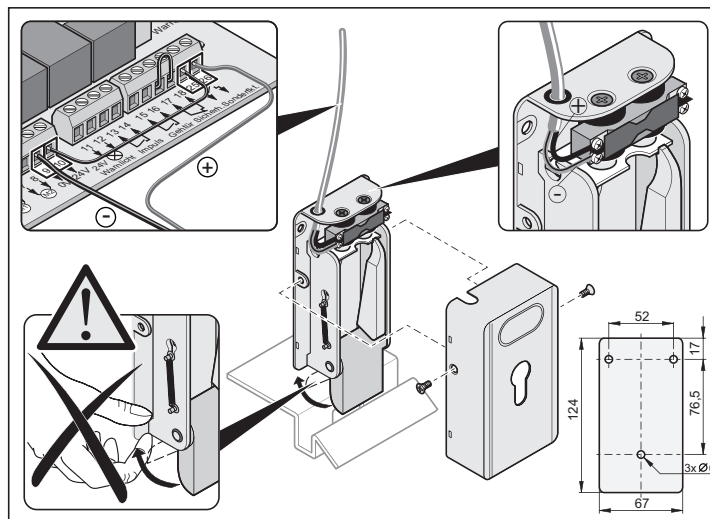
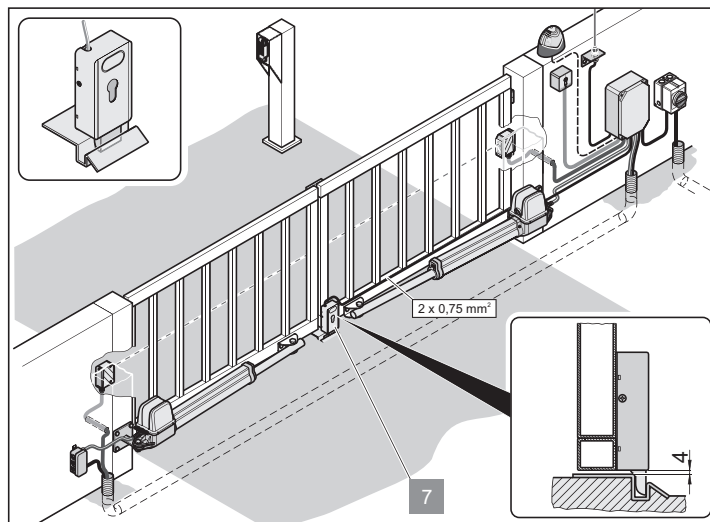
elektromos zár, 24 V DC



MEGJEGYZÉS!

Ez a bekötési rajz csak 24 V DC elektromos zárra van tervezve, 12 V DC elektromos zárat csak a gyártóval történő megbeszélés után szabad csatlakoztatni.

Csak a SOMMER Antriebs- und Funktechnik GmbH elektromos zárai használhatók. Ügyeljen a helyes polaritásra. Ha idegen zárat használ, elveszti a motorvezérlés garanciáját.



Karbantartás és gondozás

Biztonsági tudnivalók



VESZÉLY!

Soha ne tisztítsa a meghajtást vagy a vezérlődobozt víztömlővel vagy nagynyomású mosóval.

- A tisztításhoz ne használjon lúgokat vagy savakat.
- A meghajtásról tisztítsa le a szennyeződések, és a tolócsövet alkalmanként száraz kendővel törölje át.
- Rendszeresen ellenőrizze a vezérlőszekrényt, nem lepték-e be rovarok, vagy nem nedves-e, szükség esetén szárítsa ill. tisztítsa meg.
- Ellenőrizze a borítás összes rögzítőcsavarjának szoros illeszkedését, szükség esetén húzza után.
- Ellenőrizze a vezérlésház fedelének megfelelő illeszkedését.

Rendszeres ellenőrzés

- A biztonsági berendezéseket rendszeresen, de legalább évente egyszer ellenőrizze, hogy helyesen működnek-e (pl. BGR 232, 2003-as állapot; csak Németországban érvényes).
- 4 hetente ellenőrizze a nyomásra érzékeny biztonsági berendezések (pl. külön kiértékelő eszközzel ellátott biztonsági érintkezőlécek) megfelelő működését), lásd az EN EN 60335-2-95:11-2005. szabványt.

Ellenőrzés	Viselkedés	igen/ nem	Lehetséges ok	Megoldás
Erőlekapcsolás A záródó kapuszárnyat kézzel próbálja meg leállítani. Ne próbálja a kapuszárnyat lefogni.	Gyenge ellentartásnál a kapuszárny megáll és irányt vált?	igen	<ul style="list-style-type: none"> • Az erő hatására történő lekapcsolás korlátozás nélkül működik. 	<ul style="list-style-type: none"> • Hagyja így az összes beállítást.
		nem	<ul style="list-style-type: none"> • Potenciométer a jobb útközön. Az erőtűrés túl nagyra van állítva. • A vezérlés meghibásodott. 	<ul style="list-style-type: none"> • Csökkentse az erőtűrést, forgassa a potenciométert mindaddig balra, míg az ellenőrzés sikeres nem lesz. Előtte a kaput felügyelet mellett 2x teljesen nyissa és zárja. • Helyezze üzemen kívül és újrabekapcsolás ellen biztosítsa a berendezést. Hívja az ügyfélszolgálatot !!
Vészkioldás Eljárás mód a "Vészkioldás áramkiesés esetén" fejezetben leírtak szerint.	A kapunak kézzel könnyen nyithatónak / zárhatónak kell lennie. Lehúzható a motor a tengelyről?	igen	<ul style="list-style-type: none"> • Minden rendben van! 	<ul style="list-style-type: none"> • Kenje meg a kapuzsanérok.
		nem	<ul style="list-style-type: none"> • A kapuzsanérok berozsdásodtak. 	
Biztonsági érintkezőléc, ha van Nyissa ki, ill. zárja a kaput és közben működtesse a léceket.	A kapu az 1., 2. vagy 3. DIP kapcsoló beállításának megfelelően viselkedik.	igen	<ul style="list-style-type: none"> • Minden rendben van! 	<ul style="list-style-type: none"> • Ellenőrizze a huzalozást, húzza utána a kapcsokat. • Állítsa be a DIP-kapcsolókat. • Helyezze üzemen kívül a berendezést és biztosítsa ismételt bekapcsolás ellen, hívja az ügyfélszolgálatot!
		nem	<ul style="list-style-type: none"> • Kábelszakadás, kapocs meglazult. • DIP-kapcsolók elállítva. • A léc meghibásodott. 	
Fénysorompó, ha van Nyissa ki, ill. zárja a kaput és közben a fényzorompót szakítsa meg.	A kapu az 1., 2. vagy 3. DIP kapcsoló beállításának megfelelően viselkedik. Az "SH" LED világít.	igen	<ul style="list-style-type: none"> • Minden rendben van! 	<ul style="list-style-type: none"> • Ellenőrizze a huzalozást, húzza utána a kapcsokat. • Állítsa be a DIP-kapcsolókat • Tisztítsa meg a fényzorompót • Helyezze üzemen kívül a berendezést és biztosítsa ismételt bekapcsolás ellen, hívja az ügyfélszolgálatot!
		nem	<ul style="list-style-type: none"> • Kábelszakadás, kapocs meglazult. • DIP-kapcsolók elállítva. • A fényzorompó elszennyeződött. • A fényzorompó meghibásodott. 	

Leszerelés



FONTOS!

Vegye figyelembe a biztonsági előírásokat!

A munka menete megegyezik a „Szerelés” című fejezetben leírtakkal, de itt fordított sorrendben. A leírt beállítási munkák elmaradnak.

Hulladékkezelés

Az adott országban érvényes előírásokat be kell tartani!

Garancia és vevőszolgálat

A garancia megfelel a törvényes rendelkezéseknek. Esetleges garanciális igényrel kapcsolatban forduljon a szakkereskedőhöz. A garanciális igény csak abban az országban érvényes, ahol a terméket beszerezték.

Az elemek, biztosítékok és izzólámpák nem tartoznak bele a garancia körébe.

A kicserélt alkatrészek a tulajdonunkba kerülnek.

Ha ügyfélszolgálati szolgáltatásra, pótalkatrészekre vagy tartozékokra van szüksége, kérjük forduljon a szakkereskedéshez.

A szerelési és üzemeltetési útmutató összeállításakor igyekeztünk azt a lehető legáttekinthetőbbé tenni. Ha a jobb kialakítás tekintetében javaslatai vannak, vagy úgy találja, hogy hiányzik valami a szerelési és üzemeltetési útmutatóból, javaslatait küldje el részünkre:

Fax: 0049 / 7021 / 8001-403

Email: doku@sommer.eu

Hibaelhárítási segédlet

Javaslatok a hibakereséshez

Ha a táblázat alapján nem lehet a meghibásodást megtalálni és kiküszöbölni, végezze el a következő lépéseket.

- Állítsa vissza alaphelyzetbe a vezérlést (erőértékek törlése).
- Kösse le a csatlakoztatott tartozékokat (pl. fénysorompók).
- Helyezze az összes DIP-kapcsolót gyári beállításra.
- Helyezze a potenciométert gyári beállításra.
- Ha a beállításokat a TorMinal-lal módosították, vezérlés-reset elvégzése a TorMinal-lal.

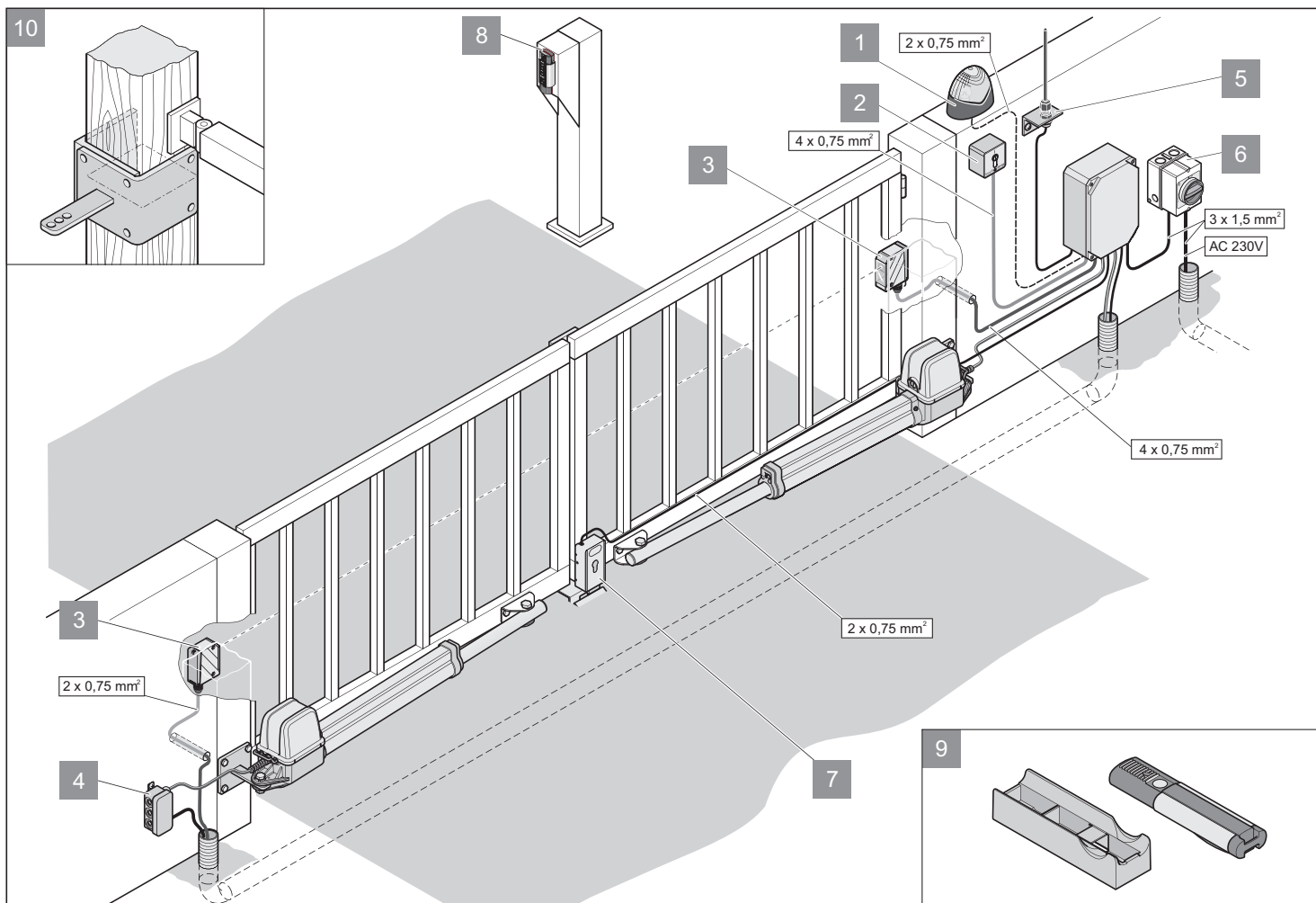
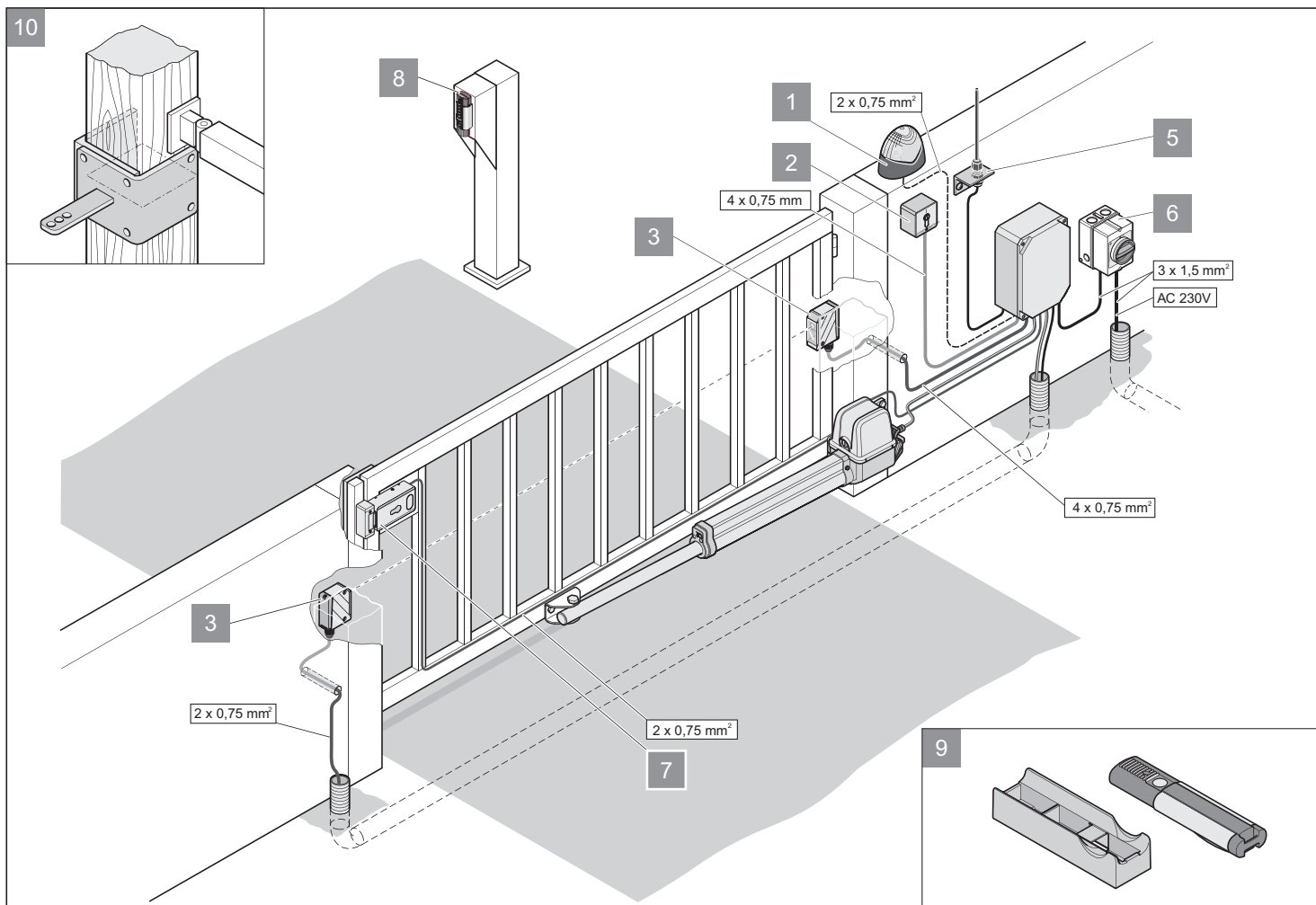
Ha önállóan nem boldogul, kérjen tanácsot szakkereskedőjétől vagy keressen segítséget az Interneten a „<http://www.sommer.eu>” címen.

Hibafajta	Ellenőrzés	igen/ nem	Lehetséges ok	Megoldás
A kapu a gombbal vagy távirányítóval nem nyílik vagy záródik.	Világít a "Hálózat" LED ?	nem	<ul style="list-style-type: none"> • Nincs hálózati feszültség. • A hálózati biztosíték meghibásodott. 	<ul style="list-style-type: none"> • Ellenőrizze a csatlakozásokat és szükség esetén állítsa helyre. • Ellenőrizze a biztosítékot és szükség esetén cserélje ki.
		igen	<ul style="list-style-type: none"> • A kapu szorul. • A motor morog, de nem mozog. • A meghajtás kioldott. • A kábelszigetelés túl hosszú, ezért nincs érintkezés. • A kapu befagyott. • Túl sok hó van a kapu mozgástartományában. • A motorvezérlő lap kábelezése leoldott. 	<ul style="list-style-type: none"> • A kapuszárny leszállt, vagy az erős hőmérséklet ingadozás miatt félrehúzódt. • Azonnal le kell kapcsolni. Valószínűleg a motor vagy vezérlés meghibásodott. Forduljon a vevőszolgálathoz. • Reteszelve a meghajtást. • Kösse le a kábelt, rövidítse meg a szigetelést és kösse rá újra. • Tisztítsa meg a kaput a jégtől és hótól, a kapucsapokat is. • Takarítsa el a havat. • Kösse rá a kábelezést.
Világít a LED a távirányítón?	Világít a LED a távirányítón?	nem	<ul style="list-style-type: none"> • Az elemek lemerültek. • Az elemek helytelenül vannak berakva. • A távirányító meghibásodott. 	<ul style="list-style-type: none"> • Cserélje ki az elemeket. • Tegye be helyesen az elemeket. • Cserélje ki a távirányítót.
		igen	<ul style="list-style-type: none"> • A távirányító eleme túl gyenge, ezért kicsi a hatótávolság. • A rádióvevő meghibásodott. • A távirányító nincs betanítva. • Gyenge a vétel. • Helytelen frekvencia. 	<ul style="list-style-type: none"> • Cserélje ki az elemeket. • Cserélje ki a rádióvevőt. • Tanítsa be a távirányítót. • Szerelje fel a külső antennát, lásd Tartozékok. • Ellenőrizze a frekvenciát; a távirányítónak és a rádióvevőnek azonos frekvencián kell működni.
Világít a LED a rádióvevőn a távirányító gomb működtetésekor?	Világít a LED a rádióvevőn a távirányító gomb működtetésekor?	nem	<ul style="list-style-type: none"> • Rosszul dugták be a rádióvevőt. • A rádióvevő nem kap áramellátást, esetleg meghibásodott. • A távirányító nincs betanítva. • A távirányító elemei lemerültek. • Az elemek helytelenül vannak berakva. • A távirányító meghibásodott. 	<ul style="list-style-type: none"> • Dugja be megfelelően a rádióvevőt. • Cserélje ki a rádióvevőt. • Tanítsa be a távirányítót. • Cserélje ki az elemeket. • Tegye be helyesen az elemeket. • Cserélje ki a távirányítót.
Világít a "Hálózat + NYITÁS/ZÁRÁS" LED?	Világít a "Hálózat + NYITÁS/ZÁRÁS" LED?	igen	<ul style="list-style-type: none"> • Folyamatosan jelet kap. 	<ul style="list-style-type: none"> • Impulzus jeladó meghibásodott - kösse le az összes csatlakoztatott impulzus jeladót.
Világít a "Hálózat + SH" LED?	Világít a "Hálózat + SH" LED?	igen	<ul style="list-style-type: none"> • A fénysorompó megszakadt. 	<ul style="list-style-type: none"> • Szüntesse meg a megszakítás okát.
Elszigetelten vagy rövid ideig zavar lép fel.	Elszigetelten vagy rövid ideig zavar lép fel.	igen	<ul style="list-style-type: none"> • A kórházak vagy ipari üzemek nagyon erős hívókészülékei zavarhatják a rádiót. 	<ul style="list-style-type: none"> • Váltson rádiófrekvenciát. • Hívja fel a zavarvizsgáló állomást.
Az "SH" LED gyorsan villog.	Az "SH" LED gyorsan villog.	igen	<ul style="list-style-type: none"> • A vezérlés pl. egy rövid áramkimaradás miatt hibás értékeket mentett. 	<ul style="list-style-type: none"> • Végezzen vezérlés-resetet, és újból tanítsa be a meghajtást. Ha nem lehetséges, szerelje ki a vezérlést és küldje el a gyártóhoz, forduljon szakemberhez.

Hibaelhárítási segédlet

Hibafajta	Ellenőrzés	igen/ nem	Lehetséges ok	Megoldás
A kapu a csatlakoztatott kulcsos gombbal nem nyitható vagy zárható.	"Hálózat + Imp./Geh" LED világít?	igen	<ul style="list-style-type: none"> A kábelcsatlakozások lazák. A kulcsos nyomógomb meghibásodott. Kábelszakadás. 	<ul style="list-style-type: none"> Húzza után a rögzítőcsavarokat. Cserélje ki a kulcsos nyomógombot. Cserélje ki a kábelt.
		nem	<ul style="list-style-type: none"> Az impulzus jeladó (kulcsos nyomógomb, távirányító) meghibásodott. 	<ul style="list-style-type: none"> Ellenőrizze az impulzus jeladót és meghibásodás esetén cserélje ki.
A kapu nyitás vagy zárás közben megáll és irányt vált.	Akadály a ozgástartományban?	nem	<ul style="list-style-type: none"> A zsanérok nehezen járnak. Az oszlop/pillér megváltozott. A végállaskapcsolók elállítottak. 	<ul style="list-style-type: none"> Kenje meg a zsanérokat. Forduljon szakemberhez. Állítsa utána a végállaskapcsolókat.
	Induláskor rezeg a kapuszárny?	igen	<ul style="list-style-type: none"> Az erőlekapcsolás kioldott. 	<ul style="list-style-type: none"> Távolítsa el az akadályt.
	Erős szél fúj?	igen	<ul style="list-style-type: none"> A szélnyomás túl erős volt. 	<ul style="list-style-type: none"> A kaput egyszerűen még egyszer nyissa ki és zárja be.
A kapu nem nyílik vagy nem záródik teljesen.	A kapu megáll a kívánt véghelyzet előtt?	nem	<ul style="list-style-type: none"> A kapuvasalat rosszul van felszerelve. 	<ul style="list-style-type: none"> Változtasson a kapuvasalaton.
		igen	<ul style="list-style-type: none"> A végállaskapcsoló hibásan van beállítva. 	<ul style="list-style-type: none"> Állítsa utána a végállaskapcsolókat.
A zárási sorrend nem egyezik.			<ul style="list-style-type: none"> A meghajtások rosszul vannak rákötve. 	<ul style="list-style-type: none"> A meghajtásokat az útmutatónak megfelelően csatlakoztassa a vezérlésre.
A hajtás nem tanulja be az erőértékeket.			<ul style="list-style-type: none"> A 8. DIP-kapcsoló "OFF" helyzetben van. A végállaskapcsoló rosszul van beállítva, a meghajtás leáll és irányt vált - erőlekapcsolás. 	<ul style="list-style-type: none"> A 8. DIP-kapcsolót tegye "ON" helyzetbe. Állítsa be a végállaskapcsolókat.
A kapu nem áll le egy akadálnál.			<ul style="list-style-type: none"> A kapu betanulási folyamatban van. Az erőtűrés túl nagyra van állítva. 	<ul style="list-style-type: none"> A betanulás után működésbe lép az erőlekapcsolás. Csökkentse az erőtűrést, lásd "Erőtűrés beállítása".
A meghajtás megáll a pilléren.	Ellenőrizze az A / B méreteket.	nem	<ul style="list-style-type: none"> A- vagy B-méret nem egyezik. 	<ul style="list-style-type: none"> Igazítsa meg az oszlopon/pilléren lévő meghajtás rögzítését.
		igen	<ul style="list-style-type: none"> A végállaskapcsolók elállítottak. 	<ul style="list-style-type: none"> Állítsa utána a végállaskapcsolókat.
A kapu egyenetlenül mozog.			<ul style="list-style-type: none"> Nem egyforma A- / B-méret. 	<ul style="list-style-type: none"> Módosítsa a méretet, ha lehetséges.
A járószárny a távirányítóval nem nyitható.			<ul style="list-style-type: none"> A távirányító gombja nincs betanítva. 	<ul style="list-style-type: none"> Tanítsa be a gombot, lásd "Távirányító betanítása".
A meghajtások nem indulnak el.	Az "SH" LED gyorsan villog.	igen	<ul style="list-style-type: none"> A Jumpert betanult erőértékkel dugta át. 	<ul style="list-style-type: none"> Dugja vissza a Jumpert az előző pozícióba. Állítsa vissza alaphelyzetbe a vezérlést. Dugja vissza a Jumpert a kívánt pozícióba. Végezzen betanítást.

Csatlakoztatási tervrajz



Huzalozási terv

