

GIGAcontrol T

H Eredeti szerelési és üzemeltetési útmutató

1 - 14



Tartalomjegyzék

Általános adatok	3
Szimbólumok.....	3
Ez a vezérlés az alábbi szabványok szerint készült:	3
Biztonsági utasítások	3
Általános előírások	3
Raktározási előírások	3
Üzemeltetési előírások	3
Típus tábla	4
Rendeltetésszerű használat.....	4
EU megfelelőségi nyilatkozat.....	4
Szerelési előkészületek / szerelés	6
Biztonsági utasítások	6
Útmutató a szereléshez	6
Egyéni védőeszközök	6
Szerelés	6
Bekötés	7
A vezérlés áttekintése	7
Elektromos bekötés.....	8
Hálózati bekötés (X10)	8
Kapcsolási rajz (teljesítményrész)	8
A motor bekötése X9	9
A kódoló (elektronikus végálláskapcsoló) összekötése a vezérlőpanellel (X5).....	10
Biztonsági kör és hármaskapcsoló bekötése (X6).....	11
A DIP kapcsoló (S1) beállítása	11
A jelző LED bekötése (X1).....	12
LED-ek a panelen	12
Üzembe helyezés	13
A vezérlés adatai	13
Reset	13
Első üzembe helyezés.....	13
A forgásirány módosítása	14
Végállás pontosság	14

Általános adatok

Szimbólumok



FIGYELEM JEL:

Fontos biztonsági előírások!

Figyelem - Az emberek biztonságának érdekében létfontosságú az összes utasítás betartása. Őrizze meg ezeket az útmutatókat!



TÁJÉKOZTATÓ JEL:

Információ, hasznos tudnivaló!



A szöveg elején, vagy magában a szövegben a megfelelő ábrára utal.

Ez a vezérlés az alábbi szabványok szerint készült:

- EN12453 A gépi üzemeltetésű ajtók és kapuk használati biztonsága. Követelmények.
 - EN12978 A gépi működtetésű ajtók és kapuk biztonsági szerkezetei. Követelmények és vizsgálati eljárások.
 - A kismegfeszítésű elektromos berendezésekre vonatkozó 2006/95/EK irányelv
 - Az elektromágneses összeférhetőségre vonatkozó 2004/108/EK irányelv
- és biztonságtechnikai szempontból kifogástalan állapotban hagyta el a gyárat.

Biztonsági utasítások

Általános előírások

- A vezérlés szerelése, üzemeltetése vagy karbantartása csak ennek a szerelési és üzemeltetési utasításnak elolvasása és megértése után, valamint figyelembevételével végezhető.
- A vezérlés szerelését, bekötését és első üzembe helyezését csak szakember végezheti.
- A rendszer létesítője felel a teljes berendezésért. Gondoskodni kell a telepítés helyszínén érvényben lévő, vonatkozó szabványok, irányelvek és előírások betartásáról. Többek között ellenőrizni kell és be kell tartani az EN 12445 (A gépi üzemeltetésű ajtók és kapuk használati biztonsága. Vizsgálati eljárások), valamint az EN 12453 (A gépi üzemeltetésű ajtók és kapuk használati biztonsága. Követelmények.) szerinti maximálisan megengedett csukóerőket. A rendszer létesítője felel a teljes berendezés műszaki dokumentációjának összeállításáért, melyet mellékelni kell a rendszerhez.
- Az összes elektromos vezetékét rögzített módon kell elhelyezni, és elmozdulás ellen biztosítani kell azokat
- A gyártó nem felel a szerelési és üzemeltetési útmutató figyelmen kívül hagyásából eredő károkért és üzemzavarokért.
- Üzembe helyezés előtt gondoskodni kell arról, hogy a hálózati csatlakozás értékei, valamint a típustáblán feltüntetett értékek megegyezzenek. Ha ez nem így van, akkor a vezérlést tilos üzembe helyezni.
- Háromfázisú váltóáramú csatlakozás esetén ügyelni kell a jobbra forgó mező betartására.
- Fix hálózati bekötés esetén megfelelő előtétbiztosítókkal felszerelt, összpólusú hálózati leválasztó berendezést kell felszerelni.
- Ezt a szerelési útmutatót mindig elérhető helyen kell tárolni.
- Az adott országban érvényes balesetvédelmi előírásokat és az érvényes szabványokat figyelembe kell venni és be kell tartani.
- A Munkahelyi Bizottság (ASTA) „Munkahelyek műszaki szabályai ASR A1.7” irányelvét figyelembe kell venni és be kell tartani. (Németországban az üzemeltetőre vonatkozik, más országokban a mindenkor érvényben lévő előírásokat kell figyelembe venni és betartani).

- A vezérlésen végzendő munkák előtt a hálózati dugaszt mindig ki kell húzni, ill. a hálózati feszültséget a főkapcsolóval ki kell kapcsolni (és azt visszakapcsolás ellen biztosítani).
- Rendszeresen ellenőrizni kell a feszültség alatt álló kábelek és vezetékek szigetelési hibáit vagy megtörését. Kábelezési hiba megállapítása esetén a hálózati feszültséget azonnali kikapcsolása után a meghibásodott kábelt vagy vezetékét ki kell cserélni.
- A feszültségellátás első bekapcsolása előtt meg kell győződni arról, hogy a dugaszkapcsok a megfelelő helyen csatlakoznak, mert máskülönben működési hibák vagy anyagi károk keletkezhetnek a vezérlésben.
- A helyi áramszolgáltató előírásait be kell tartani.
- Csak a gyártó eredeti pótalkatrészeit, tartozékait és rögzítőelemeit szabad használni.

Raktározási előírások

- A vezérlést csak zárt és száraz helyiségben szabad tárolni –20 és +70 °C közötti hőmérsékleten, 20 és 90% közötti relatív, nem kondenzáló páratartalom mellett.

Üzemeltetési előírások

- A felszerelés és üzembe helyezés után az összes felhasználót ki kell oktatni a berendezés működéséről és kezeléséről. Az összes felhasználót tájékoztatni kell a berendezés által jelentett veszélyekről.
- A kapu nyitásakor, ill. zárásakor emberek, állatok vagy tárgyak nem lehetnek a kapu mozgástartományában.
- A mozgó kaput mindig figyelni kell, és a személyeket mindaddig távol kell tartani, míg a kapu teljesen ki nem nyílik vagy be nem záródik.
- A kapun csak akkor szabad áthajtani, ha az teljesen kinyílt.
- A vezérlést úgy kell beállítani, hogy biztosított legyen a szabványnak megfelelő és biztonságos üzemelés.

Típustábla

- A típustábla a meghajtás hajtóművén oldalt van elhelyezve.
- A típustáblán a vezérlés pontos típusjelölése és a gyártási dátum (hónap/év) olvasható.

Rendeltetésszerű használat



VIGYÁZAT ÉLETVESZÉLY!

A kapu kézi működtetéséhez szükséges összes kötelet vagy húzófület le kell szerelni.

- A „GIGAcontrol Totmann” vezérlés kizárólag ipari kapuk – pl. szekcionált, redőny-, harmonika-, gyorsmozgású fólia- vagy rácskapuk – nyitására és zárására szolgál. Egyéb, vagy azon túlmenő használat nem rendeltetésszerűnek minősül. Más jellegű felhasználásból eredő károkért a gyártó nem felel. A kockázatot egyedül az üzemeltető viseli. A garancia ezáltal érvényét veszti.
- Csak kifogástalan műszaki állapotú parancsadók (háromkapcsoló) és érzékelők csatlakoztathatók, és kizárólag rendeltetésszerűen, a biztonságot szem előtt tartva és a veszélyek tudatában, a szerelési és üzemeltetési útmutató figyelembevételével használhatók.
- A meghajtással automatizált kapuknak meg kell felelniük a mindenkor hatályos szabványoknak és irányelveknek, pl.: EN12604, EN12605.
- A biztonságot befolyásoló meghibásodásokat haladéktalanul el kell hárítani.
- A kapunak stabilnak és csavarodásmentesnek kell lennie, azaz nyitáskor és záráskor nem hajolhat vagy csavarodhat el.
- A vezérlést csak száraz helyiségben és robbanásveszélytől mentes területen szabad használni.
- A vezérlést tilos agresszív légkörű helyiségekben (pl. magas sótartalmú levegő) használni.



FIGYELEM!

A hálózati tápvezeték pótlását csak a gyártó, a gyártó vevőszolgálat vagy más képzett szakember végezheti!

EU megfeleléségi nyilatkozat

www.sommer.eu/mrl

Beépítési nyilatkozat

a részben kész gép beépítéséhez
a 2006/42/EK gépekre vonatkozó irányelv, II. melléklet 1. részének B. szakasza szerint

SOMMER Antriebs- und Funktechnik GmbH
Hans-Böckler-Straße 21 - 27
73230 Kirchheim unter Teck
Németország

cég kijelenti, hogy a

GIGAcontrol T ipari kapu vezérlés

fejlesztése, tervezése és gyártása

- A gépi berendezésekre vonatkozó 2006/42/EK irányelv
- Az építési termékekre vonatkozó 89/106/EGK irányelv
- A kisfeszültségű elektromos berendezésekre vonatkozó 2006/95/EK irányelv
- Az elektromágneses összeférhetőségre vonatkozó 2004/108/EK irányelv
- A 2001/65/EU RoHS irányelv

előírásaival összhangban történt.

A következő szabványok kerültek alkalmazásra:

- EN ISO 13849-1, PL „C” 2. kat. Gépek biztonsága - Vezérlések biztonsági alkatrészei
- 1. rész: A kialakítás általános elvei
- EN 60335-1, amennyiben alkalmazható Háztartási és hasonló jellegű villamos készülékek /
Kapumozgató berendezések biztonsága
- EN 61000-6-3 Elektromágneses összeférhetőség (EMV) - Zavarkibocsátás
- EN 61000-6-2 Elektromágneses összeférhetőség (EMV) - Zavartűrés

A gépi berendezésekre vonatkozó 2006/42/EK irányelv 1. mellékletének alábbi pontjai kerültek betartásra:

1.1.2, 1.1.3, 1.1.5, 1.2.1, 1.2.2, 1.2.3, 1.2.4, 1.2.6, 1.3.2, 1.3.4, 1.3.7, 1.5.1, 1.5.4, 1.5.6, 1.5.14, 1.6.1, 1.6.2, 1.6.3, 1.7.1, 1.7.3, 1.7.4

Az irányelv VII. része B pontja szerinti speciális műszaki dokumentumok elkészültek, melyeket a hatóságok kérésére elektronikus formában rendelkezésre bocsátunk.

A részben kész gép a gépi berendezésekre vonatkozó 2006/42/EK irányelv értelmében csak kapumozgató rendszerbe beszerelve alkot teljes gépet. A kapurendszer csak akkor vehető üzembe, ha megállapították, hogy a teljes berendezés megfelel a fenti irányelvek rendelkezéseinek.

A műszaki dokumentáció összeállítására meghatalmazott a nyilatkozatot kézjegyével ellátó személy.

Kirchheim, 2013. 06. 06.



i.v. 

Jochen Lude
A dokumentáció elkészítéséért
felelős személy

Szerelési előkészületek / szerelés

Biztonsági utasítások



FIGYELEM!

Fontos utasítások a biztonságos szereléshez. Minden szerelési utasítást be kell tartani. A hibás szerelés súlyos sérülésekhez vezethet!



FIGYELEM, ÉLETVESZÉLY!

A kapu működtetéséhez szükséges köteleket vagy húzófület le kell szerelni.



FIGYELEM!

A helyhez kötött vezérlő- és szabályozóberendezéseket a kapu látótávolságában kell elhelyezni. Nem lehetnek azonban a mozgó alkatrészek közelében, és legalább 1,5 m magasságban kell őket felszerelni

- A mellékelt hálózati kábelt tilos lerövidíteni vagy meghosszabbítani.
- Az áramforrás feszültségének meg kell felelnie a meghajtás típusátlóján megadott feszültségnek.
- Az összes külső csatlakoztatású eszköznek az érintkezők biztonságos leválasztásával kell rendelkeznie a hálózati feszültségellátásukkal szemben az IEC 60364-4-41 szerint.
- A vezérlés aktív (feszültség alatt álló) alkatrészeit tilos összekötni a földeléssel, valamint más áramkörök aktív alkatrészeivel vagy védővezetékeivel.
- A külső eszközök vezetékének elvezetésekor figyelembe kell venni az IEC 60364-4-41 szabványt.
- A vezérlés beszerelését, bekötését és első üzembe helyezését csak megfelelő szakismeretekkel rendelkező személy végezheti.
- A kaput csak akkor szabad mozgatni, ha nincsenek emberek, állatok vagy tárgyak a mozgástartományban.
- A gyermekeket, mozgássérülteket vagy állatokat a kaputól távol kell tartani.
- A ház kinyitása előtt feltétlenül gondoskodni kell arról, hogy fűróforgács vagy egyéb szennyeződés ne kerülhessen a ház belsejébe!
- Az összes elektromos vezetékot rögzített módon kell elhelyezni, és elmozdulás ellen biztosítani kell azokat
- A vezérlés szerelése közben a rendszert feszültségmentesíteni kell.
- Érintés esetén az elektrosztatikus kisülés tönkretelheti az elektronikus részeségeket.
 - ⇒ A vezérlés elektronikus részeségeit (paneleket stb.) megérinteni tilos!
- A nem használt kábelbevezetéseket megfelelő intézkedésekkel le kell zárni, hogy biztosítható legyen az IP 54 védettség!

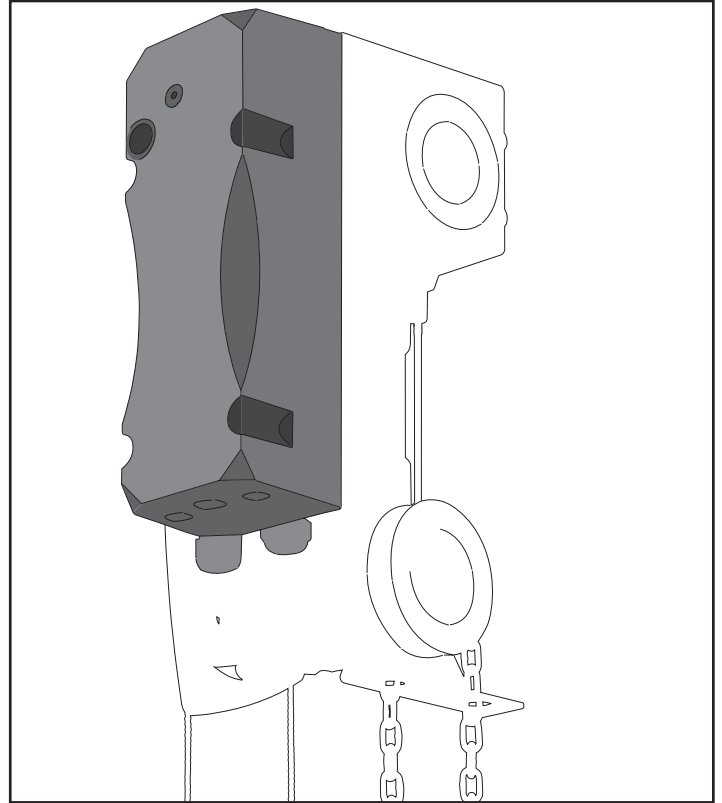
Útmutató a szereléshez

- Csak beltéri használatra alkalmas (lásd a hőmérsékletre és az IP védettségre vonatkozó adatokat).

Egyéni védőeszközök

Meg kell tenni az adott körülmények között megfelelő és elégséges óvintézkedéseket.

Szerelés



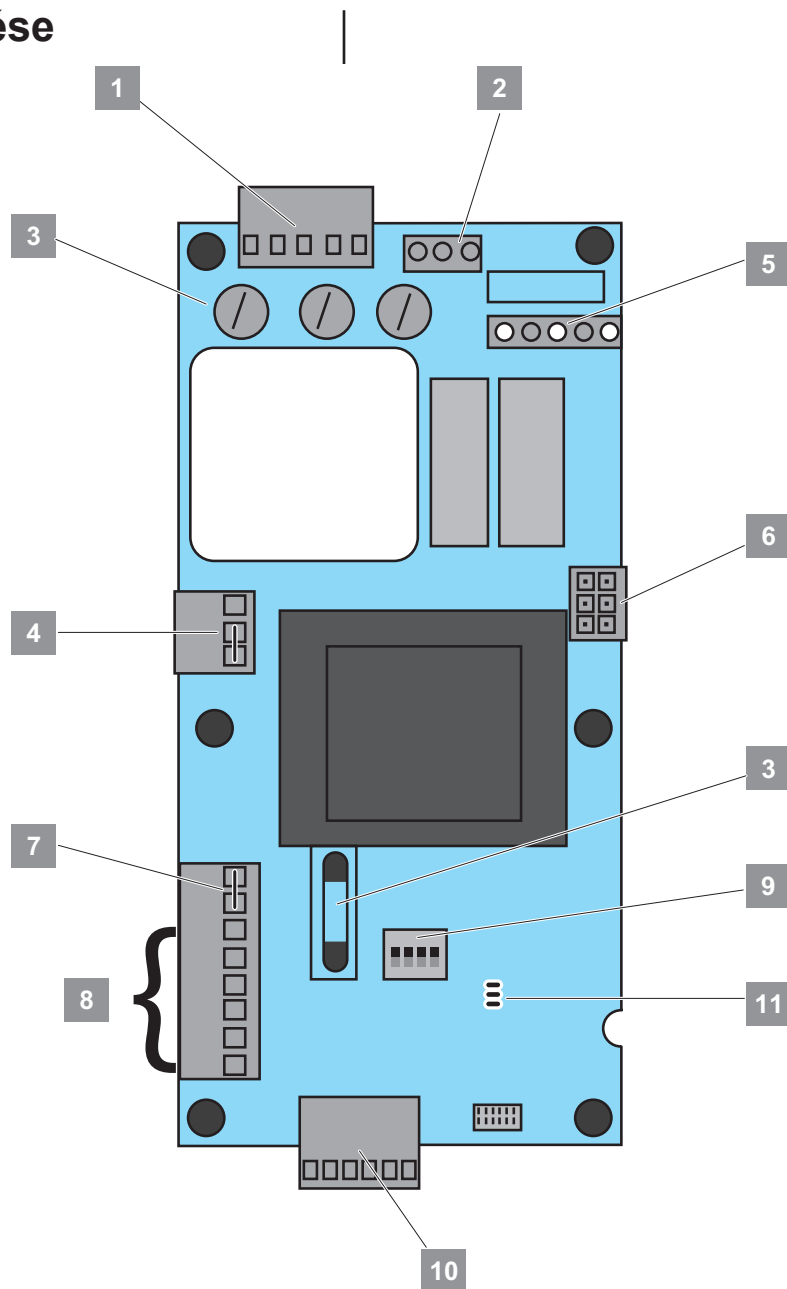
MEGJEGYZÉS:

A vezérlés rendszerint gyárilag már előre össze van szerelve! Ebben az esetben az alábbi munkalépéseket nem kell végrehajtani.

1. Szerelje be a panelt a 6 db műanyag csavarral (M4 x 12 mm; TX 20) a vezérlés házának belsejébe.
2. Csavarozza össze a vezérlés házának felső részét az alsó résszel.

Bekötés

A vezérlés áttekintése



1. Hálózati betáplálás 3 ~ 230 V / 400 V (X10)
2. PE kapocs (X3)
3. Biztosítékok 3 ~ hálózati betáplálás (F1 / F2 / F3); vezérlőfeszültség (F4)
4. Átkapcsolás 230 V / 400 V (X4)
5. Motorcsatlakozás (X9)
6. Kódoló csatlakozás (X5)
7. Biztonsági kör (X6)
8. Hármes kapcsoló (X6)
9. DIP kapcsoló (S1)
10. Kimenetek a LED állapotjelzőkhöz (X1)
11. LED kijelző

Bekötés

Elektromos bekötés



FIGYELEM!

A villamos munkákat csak megfelelő szakképzettséggel rendelkező szakemberek végezhetik el.

Hálózati csatlakozás



MEGJEGYZÉS:

A helyi áramszolgáltató előírásait be kell tartani.



MEGJEGYZÉS:

A bekötés a hálózattól, valamint a vezérléssel együtt használt meghajtástól függ!

A vezérlés 3 ~ 230V vagy 3 ~ 400 V hálózati feszültségre alkalmas!



MEGJEGYZÉS:

Vigyázat! A hálózati feszültség átkapcsolása előtt ellenőrizze az áthidalást a panelen. Hibásan felhelyezett áthidalás esetén a vezérlés tönkremehet.



KAPCSOLÁSRA VONATKOZÓ TUDNIVALÓK:

3 ~ 230 V delta kapcsolás(Δ) esetén!

3 ~ 400 V csillag kapcsolás (Y) esetén!

A vezérlést összpólusú módon, fázisonkénti 10 A értékű biztosítékkal kell védeni rövidzárlat és túlterhelés ellen.

A vezérlésnek az EN 12453 szabvány szerint összpólusú hálózati leválasztó berendezéssel kell rendelkeznie!

Ez

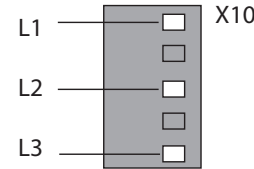
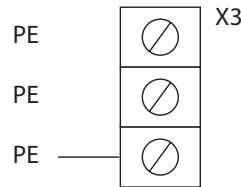
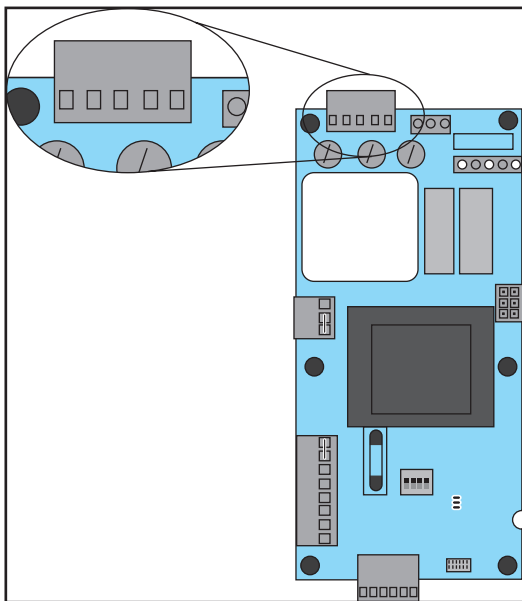
- Csatlakozódugasszal (kábelhossz max. 1 m)

vagy

- Főkapcsolóval

történhet.

Hálózati bekötés (X10)



Lehetőségek:

- Meghajtás vezérléssel, hálózati dugasz nélkül
⇒ Főkapcsoló és biztosítóautomata (hálózat felőli oldalon, max. 10 A) szükséges
- Meghajtás vezérléssel, hálózati dugasszal
⇒ 16 A-es CEE dugaszoló aljzat (3 pólusú, háromfázisú váltóáramú automatával biztosítva, max. 10 A)



MEGJEGYZÉS:

A hálózati elválasztó berendezést könnyen hozzáférhető helyre, 0,6 m és 1,7 m közötti magasságban kell felszerelni!

Biztosítékok:

Biztosítékok hálózati feszültséghez

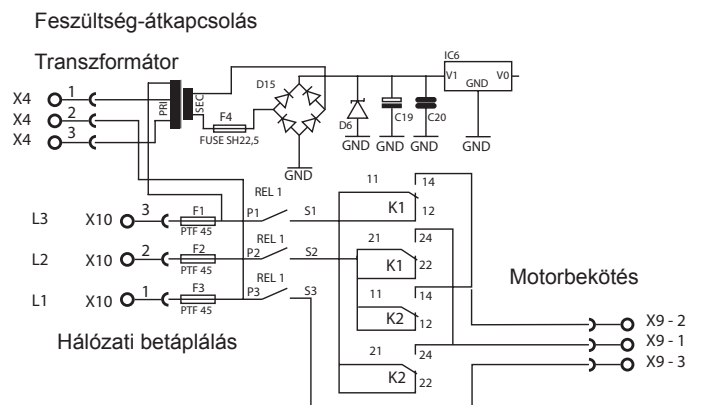
F1 / F2 / F 3 = 3,15 A lomha (250 V AC)

Biztosítékok vezérlőfeszültséghez

F4 = 0,8 A lomha (250 V AC)

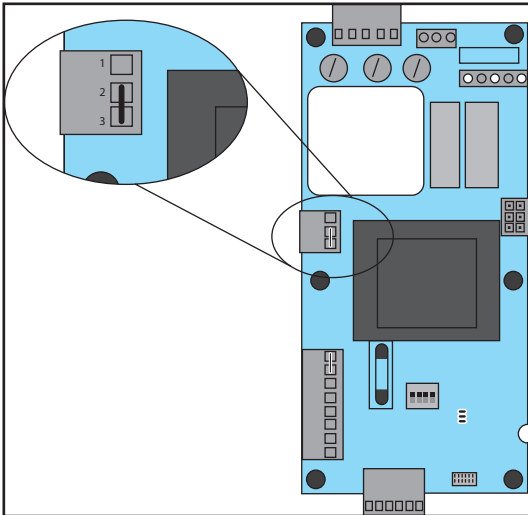
Finombiztosíték, mérete 5 x 20

Kapcsolási rajz (teljesítményrész)



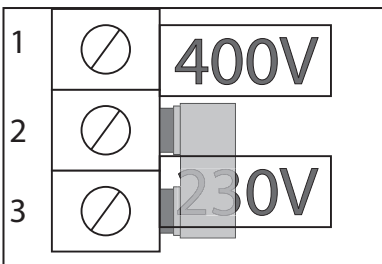
Bekötés

A hálózati feszültség kiválasztása / átkapcsolása (X4)

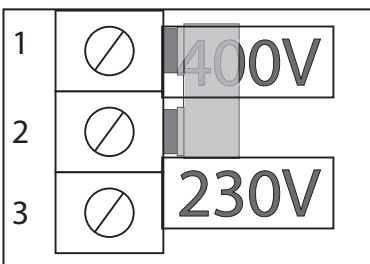


FONTOS!

Feltétlenül ügyelni kell arra, hogy a panelre felhelyezett áthidalás megfeleljen a ténylegesen rendelkezésre álló feszültségnek. Ellenkező esetben a panel tönkremehet!

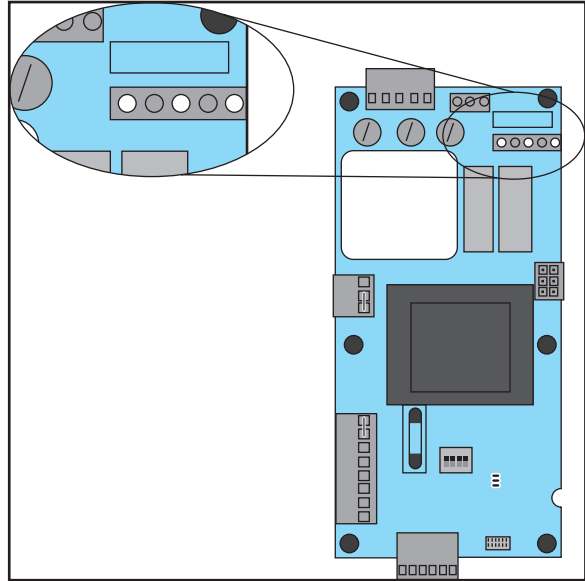


Áthidalás a 4.2. + 4.3. = kapcsokon = 230 V

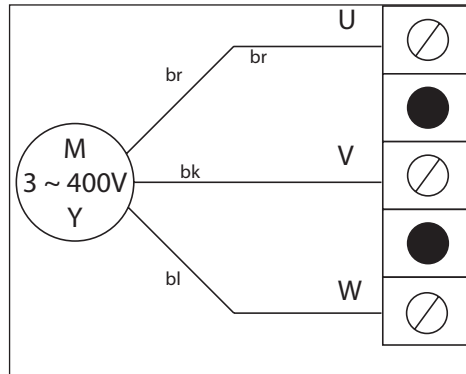


Áthidalás a 4.1. + 4.2. kapcsokon = 400 V

A motor bekötése X9

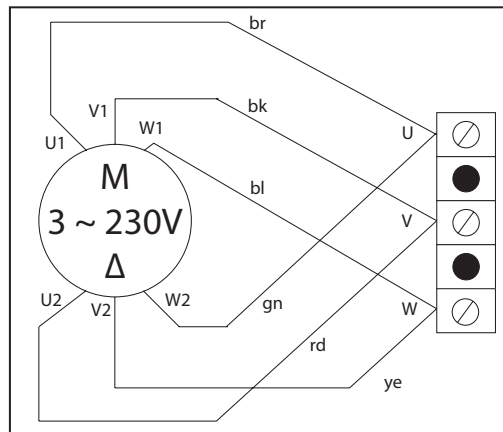


3 ~ 400 V (csillag kapcsolás)



Motor tekercsoldali csillagpont piros / sárga / zöld

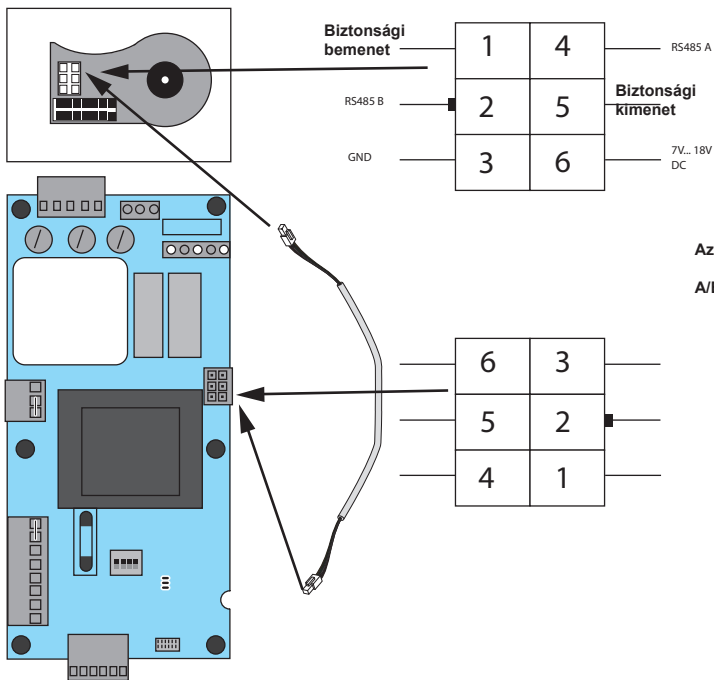
3 ~ 230 V (delta kapcsolás)



Bekötés

A kódoló (elektronikus végálláskapcsoló) összekötése a vezérlőpanellel (X5)

Biztonsági lánc = a kódoló gyári összekötése a termoérintkezővel és a mikro-végálláskapcsolóval vészhelyzeti kézi működtetéshez



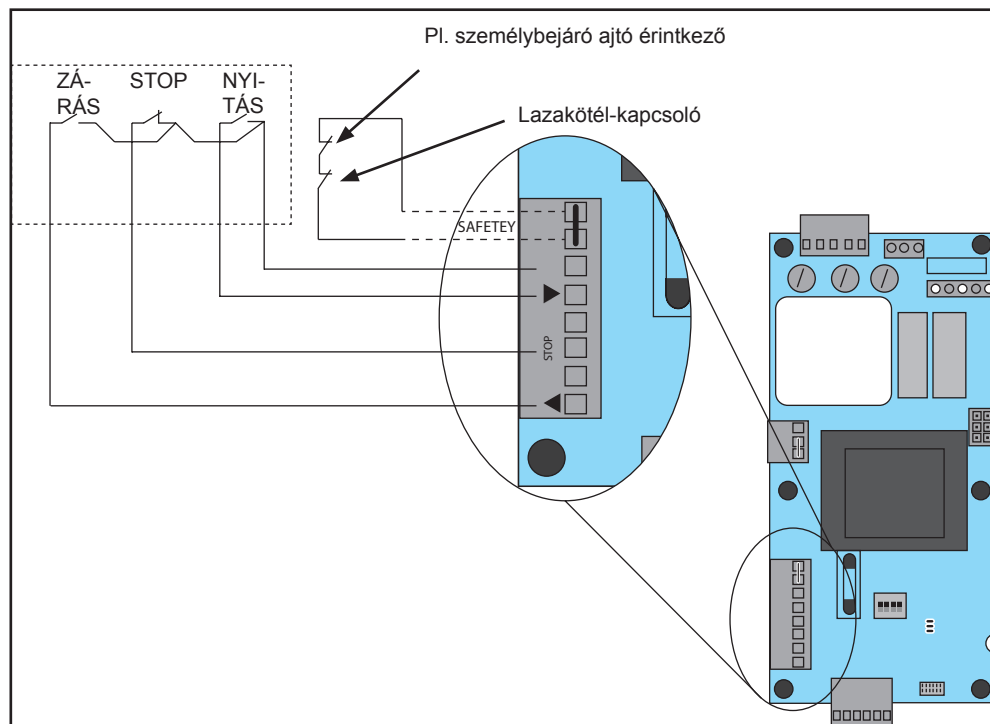
Bekötés

Biztonsági kör és hármaskapcsoló bekötése (X6)

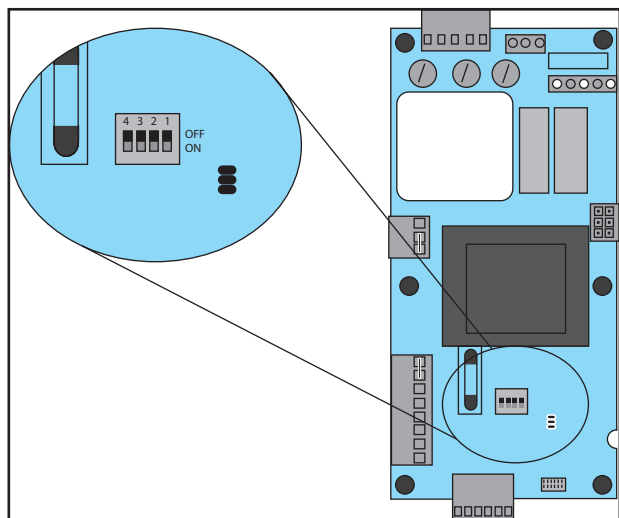


FIGYELEM!

A NYIT és ZÁR gombok dugaszkapcsokhoz való hozzárendelésének feltétlenül helyesnek kell lennie. Máskülönben a kapu öntartásban a Kapu ZÁR irányba indulhat el. Ez a szabvány alapján nem megengedett!



A DIP kapcsoló (S1) beállítása



1. DIP kapcsoló: Funkció nélkül

2. és 3. DIP kapcsoló: A biztonsági végállaskapcsoló tartományának beállítása

DIP - 2	DIP - 3	Incr.
OFF	OFF	100
OFF	ON	150
ON	OFF	200
ON	ON	250

4. DIP kapcsoló: Átkapcsolás

OFF	NYIT impulzus / TOTMANN zár
ON	Totmann NYIT / ZÁR

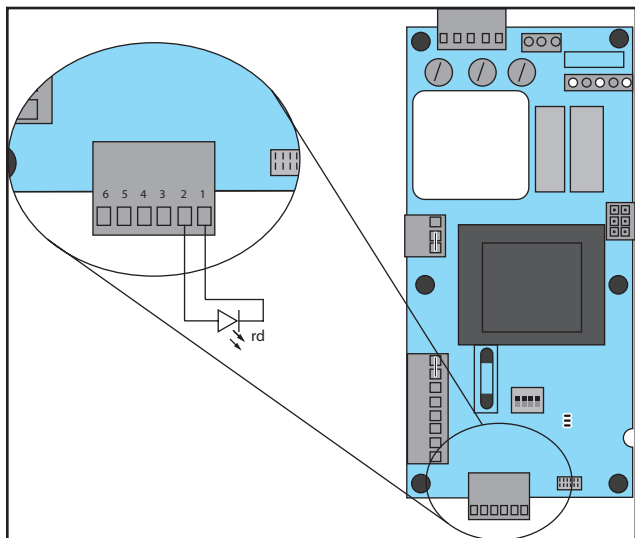
Bekötés

A jelző LED bekötése (X1)



MEGJEGYZÉS:

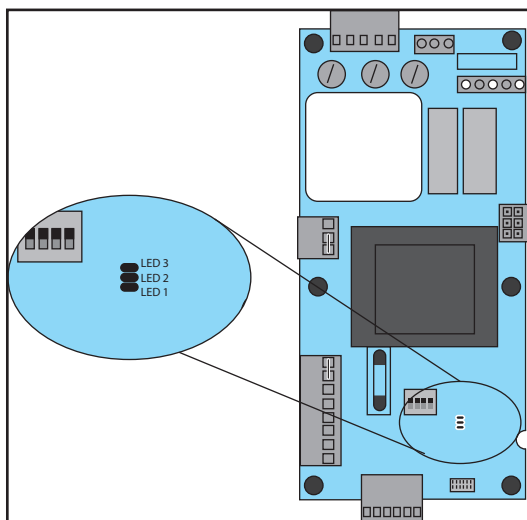
A LED a ház fedelébe van beépítve!



Zavar- és állapotüzenetek a jelző LED-en:

Folyamatosan világít	A vezérlés a végállások betanulására szolgáló betanítási módban van
A LED lassan villog (kb. 1 x / mp.)	Véghelyzet nyugtázva
A LED gyorsan villog (kb. 2 x / mp.)	Üzemzavar (pl. a biztonsági kör megszakadása, nincs betanult véghelyzet)
A LED remegve villog	Reset nyugtázása

LED-ek a panelen



LED 3	Üzemkész állapot (kb. 1 Hz-es ütemben villog)
LED 1	Kapu ZÁRÁS menet (LED világít)
LED 2	Kapu NYITÁS menet (LED világít)

Üzembe helyezés

A vezérlés adatai

Vezérlés típusa: GIGA CONTROL-Totmann	
Mérete	190 x 90 x 55 mm (Ho x Sz x Mé)
Üzemi feszültség	3 ~ 230 V AC; 3 ~ 400 V AC
Hálózati betáplálás biztosító	Külső 6,3 A, lomha
Vezérlőfeszültség	24 V
Vezérlőfeszültség biztosító	0,8 A-T
Hőmérséklet-tartomány	-5 – +40 °C
Csatlakozási keresztmetszet	1,5 mm ²
Kapcsolási teljesítmény	1,2 kVA

Reset

(Visszaállítás a gyári beállításra)

- A hármas kapcsoló mind a 3 gombját egyszerre le kell nyomni kb. 30 másodpercre.
⇒ Ekkor a végállásokról és a forgásirányról tárolt információk, valamint a hibaüzenetek törlődnek.
⇒ Kb. 30 másodperc után a jelző LED remegve villog.
- Engedje el a gombokat.
⇒ A jelző LED most gyorsan villog (kb. 2 Hz)

Első üzembe helyezés

Kiszállításkor a vezérlés gyári állapotban van. Ez azt jelenti, hogy sem a végállásokról, sem a forgásirányról nem tárol információkat. (Lásd „Reset”)

A vezérlést a következő sorrendben kell üzembe helyezni:

- Forgásirány felismerése és beállítása
- Felső végállás betanítása
- Alsó végállás betanítása



MEGJEGYZÉS:

A sikeresen végrehajtott első üzembe helyezés után a végállások külön-külön újra betaníthatók.



MEGJEGYZÉS:

Ha az 1. pontban a forgásirány korrekciója szükséges, akkor a vezérlést először vissza kell állítani gyári állapotba (resetelni kell). Ezután ismét el kell végezni az első üzembe helyezést.

Forgásirány felismerése



MEGJEGYZÉS:

Mielőtt elkezdené az első üzembe helyezést, a kaput középső helyzetbe kell állítani.

A kapu középső helyzetbe állításához a kívánt pozíció a vészhelyzeti kézi működtetéssel vagy vészhelyzeti léptető üzemmód segítségével érhető el.



MEGJEGYZÉS:

Fontos, hogy az első üzembe helyezés teljes leírását egyszer alaposan, elejétől a végéig elolvassa, mert csak így hajthatók végre helyesen az egyes munkalépések.

- Nyomja meg egyszerre és tartsa lenyomva a „STOP” gombot és a „NYIT” gombot.
⇒ A motor 3 másodperc után automatikusan rövid időre beindul, így a vezérlés felismeri annak forgásirányát.

A) Ha a forgásirány helyes, tehát NYITÁS irányba:

- Továbbra is tartsa lenyomva a „NYIT” gombot és a „STOP” gombot.
⇒ A forgásirány felismerése sikeres volt (Az alábbi (dőlt betűvel szedett) lépések átugorhatók)

A) Ha a forgásirány helytelen, tehát ZÁRÁS irányba:

- Mindkét gombot engedje el.
- Várjon 3 másodpercet.
- Nyomja meg ismét egyszerre és tartsa lenyomva a „STOP” gombot és a „NYIT” gombot.
⇒ A motor 3 másodperc után ellentétes forgásiránnyal automatikusan rövid időre beindul, így a vezérlés felismeri annak forgásirányát.

Ha a forgásirány helyes, tehát NYITÁS irányba:

⇒ A forgásirány felismerése sikeresen befejeződött. →

⇒ Ennek ellenére tartsa továbbra is lenyomva a „NYIT” gombot és a „STOP” gombot.

Ha a forgásirány helytelen, tehát ZÁRÁS irányba:

⇒ Ismétlje meg a B) pont lépéseit.



MEGJEGYZÉS:

A forgásirány felismerésének sikeres végrehajtása után 10 másodperccel (és a „FEL” és „STOP” gombok folyamatos nyomva tartása mellett) a meghajtás „FEL” irányba kezd el mozogni. Ha a meghajtás mozgása közben a elengedi a gombot, akkor a meghajtás leáll.

- A folyamat 60 másodpercen belül folytatható a „FEL” és a „STOP” gomb együttes megnyomásával és nyomva tartásával.

- Ha nem folytatja a folyamatot ezen időablakon belül, akkor a vezérlés automatikusan visszaállítja (reseteli) magát, ezután pedig csak vészhelyzeti léptető üzemmód lehetséges.

Üzembe helyezés

Végállások beállítása



MEGJEGYZÉS:

Annak érdekében, hogy a meghajtásban jelentkező hézagok miatt a véghelyzetek ne állítódjanak el, a felső végállásra a „FEL” irányból, az alsó végállásra pedig a „LE” irányból kell ráállni.

1. Ha a kapu elérte a kívánt felső végállást, engedje el az összes gombot.
2. Nyomja le a „STOP” gombot 10 másodpercre a végállás megerősítéséhez.
 - ⇒ A 10 másodperc letelte után a jelző LED 5-ször felvillan, és a meghajtás kissé elmozdul a „LE” irányba.
 - ⇒ Ezután a jelző LED folyamatosan világít.
3. Az alsó végállás betanításához nyomja le egyszerre és tartsa lenyomva a „ZÁR” gombot és a „STOP” gombot.
 - ⇒ A kapu „LE” irányba megy.
4. Ha a kapu elérte a kívánt alsó végállást, engedje el az összes gombot.
5. Nyomja le a „STOP” gombot 10 másodpercre a végállás megerősítéséhez.
 - ⇒ A 10 másodperc letelte után a jelző LED 5-ször felvillan, és a meghajtás kissé elmozdul a „FEL” irányba.
 - ⇒ A végállások betanítási folyamata akkor sikeres, ha a jelző LED kialszik.
 - ⇒ A vezérlés automatikusan normál üzemre kapcsol.

Az első üzembe helyezés befejeződött!

A forgásirány módosítása



MEGJEGYZÉS:

A forgásirány utólagos módosításához a vezérlést vissza kell állítani (resetelni kell), majd végre kell hajtani a „Forgásirány felismerése” pont lépéseit.



MEGJEGYZÉS:

Ha sikeres üzembe helyezés után megváltozik a hálózati betáplálás fáziskiosztása, akkor a vezérlés felismeri azt. A „FEL” gomb, ill. a „LE” gomb megnyomásakor a motor hibaüzenet kíséretében lekapcsol.



MEGJEGYZÉS:

Az első üzembe helyezés végrehajtása után a végállások külön-külön korrigálhatók.

A felső végállás módosítása



MEGJEGYZÉS:

A kapu nem állhat a felső végállásban, amikor a módosítás megkezdődik. Elegendő mozdulást kell rendelkezésre állnia, hogy a kapu a „FEL” irányba mozoghat.

1. A módosítás megkezdéséhez nyomja le egyszerre és tartsa lenyomva a „FEL” gombot és a „STOP” gombot. A meghajtás 10 másodperc múlva a „FEL” irányba mozdul.
 - ⇒ Az egyik vagy mindkét gomb elengedésekor a meghajtás leáll. A folyamat 60 másodpercen belül folytatható a „FEL” és a „STOP” gomb együttes megnyomásával és nyomva tartásával.
 - ⇒ Ha ez alatt az idő alatt nem nyomja meg a gombokat, a program automatikusan kilép a betanítási üzemmódból. A régi végállások megmaradnak.

2. Ha a kapu elérte a kívánt felső végállást, engedje el az összes gombot.
3. Nyomja le a „STOP” gombot 10 másodpercre a végállás megerősítéséhez.
 - ⇒ A 10 másodperc letelte után a jelző LED 5-ször felvillan, és a meghajtás kissé elmozdul a „LE” irányba.
 - ⇒ A felső végállás betanítási folyamata akkor sikeres, ha a jelző LED kialszik.
 - ⇒ A vezérlés automatikusan normál üzemre kapcsol.

Az alsó végállás módosítása



MEGJEGYZÉS:

A kapu nem állhat az alsó végállásban, amikor a módosítás megkezdődik. Elegendő mozdulást kell rendelkezésre állnia, hogy a kapu a „LE” irányba mozoghat.

1. A módosítás megkezdéséhez nyomja le egyszerre és tartsa lenyomva a „LE” gombot és a „STOP” gombot. A meghajtás 10 másodperc múlva a „LE” irányba mozdul.
 - ⇒ Az egyik vagy mindkét gomb elengedésekor a meghajtás leáll. A folyamat 60 másodpercen belül folytatható a „FEL” és a „STOP” gomb együttes megnyomásával és nyomva tartásával.
 - ⇒ Ha ez alatt az idő alatt nem nyomja meg a gombokat, a program automatikusan kilép a betanítási üzemmódból. A régi végállások megmaradnak.
2. Ha a kapu elérte a kívánt alsó végállást, engedje el az összes gombot.
3. Nyomja le a „STOP” gombot 10 másodpercre a végállás megerősítéséhez.
 - ⇒ A 10 másodperc letelte után a jelző LED 5-ször felvillan, és a meghajtás kissé elmozdul a „FEL” irányba.
 - ⇒ Az alsó végállás betanítási folyamata akkor sikeres, ha a jelző LED kialszik.
 - ⇒ A vezérlés automatikusan normál üzemre kapcsol.

Végállás pontosság

A vezérlés automatikus helyzetkorrekcióval rendelkezik.

Ha változások állnak be a kapu utánfutásában – pl. hőmérséklet-ingadozások, szekcionált kapuk esetében a rugófeszesség vagy mechanikai sérülések miatt –, akkor a vezérlés automatikusan utánállítja a tartási utat az egyszer már beállított helyzetértékre. Ez a korrekció szükség esetén 1 – 3 kapuciklus megy végbe.